

# VALLEYS RADIO (Blaenau Cymoedd De Cymru)

Cais i gydleoli'r orsaf hon yng Nghastell-nedd/Port Talbot

Ymgynghoriad

Dyddiad cyhoeddi:

19 Medi 2008

Dyddiad Cau ar gyfer Ymatebion:

17 Hydref 2008



# Cynnwys

## Adran

- 1 Crynodeb
- 2 Y cyd-destun

## Tudalen

- 1
- 2

## Atodiad

- 1 Ymateb i'r ymgynghoriad hwn
- 2 Egwyddorion ymgynghori Ofcom
- 3 Dalen gyflwyno ymateb yr ymgynghoriad
- 4 Cwestiwn yr ymgynghoriad
- 5 Cais UTV
- 6 Fformat Valleys Radio
- 7 Gorsafoddd sy'n gweithredu yn ardal y Cymoedd

## Tudalen

- 4
- 6
- 7
- 9
- 10
- 18
- 19

## Adran 1

# Crynodeb

- 1.1 Mae Ofcom wedi cael cais gan UTV i gydleoli Valleys Radio y tu allan i'w ardal drwyddedig (Blaenau Cymoedd De Cymru) yn ardal Castell-nedd/Port Talbot, lle mae'n bwriadu rhoi cartref i'w chwaer-orsafoedd, Swansea Sound a The Wave.
- 1.2 Mae Ofcom wedi cyhoeddi canllawiau mewn cysylltiad â meini prawf a ystyrir pan fydd gorsafoedd yn gwneud cais am gydleoli. Maent wedi'u hatodi fel rhan o'r Cyd-destun yn Adran 2.
- 1.3 Lluniwyd y canllawiau er mwyn ystyried y pwysau sydd ar orsafoedd llai sy'n rhedeg gwasanaethau annibynnol lle byddai rhannu costau â gorsaf gyfagos yn gallu lleihau'r pwysau i ryw raddau. Bwriad y canllawiau oedd cyfyngu trefniadau cydleoli i'r rheini lle byddai unrhyw newid lleoliad yn ymddangos ei fod yn "ffitio'n naturiol", fel petai, a heb fod yn difreinio'r gwrandäwr. Gan hynny, maent yn ymwneud â'r pellter rhwng ardaloedd, cydnawsedd diwylliannol, maint yr orsaf a materion ariannol.
- 1.4 Mae cais UTV yn ymwneud â gorsaf sydd â Dalgylch Mesuradwy o 475,315. Mae'r canllawiau'n nodi ei bod yn debygol y bydd dadl gryfach dros gydleoli os yw poblogaeth o lai na 250,000 yn gysylltiedig, ond mae Ofcom wedi cytuno i ystyried ceisiadau i gydleoli gorsafoedd mwy mewn amgylchiadau eithriadol.
- 1.5 Yn yr achos hwn mae Ofcom wedi penderfynu na all gytuno ar unwaith i gydleoli gorsafoedd oherwydd maint yr orsaf a'r ffaith bod UTV yn dymuno ei chydleoli y tu allan i'w ardal drwyddedig sydd wedi'i diffinio'n bendant (hy Blaenau Cymoedd De Cymru). Ni dderbyniodd Ofcom fod "amgylchiadau eithriadol" amlwg, ond cynigiodd ymgynghoriad cyhoeddus i UTV i weld a ellid dangos bod amgylchiadau eithriadol o'r fath yn bod.
- 1.6 Mae cyflwyniad UTV i ategu ei gais yn Atodiad 5. Yn ogystal â hynny, mae wedi darparu gwybodaeth ariannol i Ofcom a llythyrau cefnogi.
- 1.7 Mae cwestiwn yr ymgynghoriad yn Atodiad 4 ac mae'n gofyn a yw "amgylchiadau eithriadol" – y mae eu hangen er mwyn derbyn y cais – yn bodoli.

## Adran 2

# Y cyd-destun

2.1 Cyhoeddwyd Canllawiau Cydleoli Ofcom y llynedd yn dilyn ymgynghori ac maent yn rhan o Ganllawiau Lleolrwydd cyffredinol Ofcom:

*Gall gorsafoedd ymgeisio am gydleoli; wrth benderfynu a fydd yn caniatáu cydleoli, y math o ffactorau y caiff Ofcom eu hystyried yw:*

- *Maint yr orsaf: efallai y bydd dadl gryfach dros gydleoli a/neu rannu rhaglenni pan fo gan o leiaf un o'r gorsafoedd ardal drwyddedig ac ynnddi boblogaeth o lai na 250,000, ac yn enwedig y rheini lle mae llai na 100,000, er na fyddem yn diystyru ceisiadau gan orsafoedd mwy mewn amgylchiadau eithriadol.*
- *Pellter rhwng ardaloedd a'u cydnawsedd: mae'n debygol y bydd dadl gryfach dros gydleoli os nad yw'r gorsafoedd dan sylw'n rhy bell oddi wrth ei gilydd yn ddaearyddol ac os ydynt yn gallu dangos bod cydnawsedd diwylliannol rhwng y ddwy ardal.*
- *Ariannol: efallai y bydd dadl gryfach dros gydleoli os yw gorsafoedd yn gallu dangos bod angen cydleoli er mwyn sicrhau dichonadwyedd ariannol y gorsafoedd sydd dan sylw.*

*Fodd bynnag, mae'n bosibl y bydd ffactorau eraill i'w hystyried, a bydd Ofcom yn trin pob cais am gydleoli ar wahân. Nid yw Ofcom yn diystyru'r posibilrwydd o ganiatáu cydleoli gorsafoedd mwy mewn amgylchiadau eithriadol.*

2.2 Ni ddylid cymysgu rhwng cydleoli a rhannu rhaglenni. Caiff gorsafoedd wneud cais i rannu rhaglenni, ond nid yw cytundeb i ganiatáu cydleoli'n golygu ohono'i hun fod cytundeb i ganiatáu rhannu rhaglenni y tu hwnt i derfynau y cytunwyd arnynt eisoes. Nid yw UTV yn gwneud unrhyw geisiadau i rannu rhaglenni ychwanegol.

2.3 Mae nifer o orsafoedd wedi llwyddo yn eu cais am gydleoli yn y gorffennol. Yn eu plith mae: dwy orsaf Yorkshire Coast Radio (yn Scarborough a Bridlington); dwy orsaf Trax FM (yn Doncaster a Bassetlaw); Bridge FM ym Mhen-y-bont ar Ogwr yn Swansea Bay Radio; gorsafoedd CN Radio yn Rugby a Coventry yn Honiley; Tower FM o eiddo UTV, sydd wedi cydleoli â Wish FM a Wire FM; Bright FM a Splash FM (yn Worthing) Mae gorsafoedd eraill wedi gwneud cais am gydleoli fel rhan o'r broses y mae Ofcom yn ei defnyddio i adolygu Fformatau ym maes radio masnachol yn gyffredinol. Cyhoeddir canlyniadau'r ceisiadau hyn yn eu tro ar ôl cytuno ar yr holl fformatau.

2.4 Yn yr achos hwn, mae Ofcom yn credu bod angen ymgynghoriad er mwyn dyfarnu ynghylch a oes amgylchiadau eithriadol sy'n ein harwain at y casgliad y gellid lleoli gorsaf mor fawr (tua hanner miliwn o bobl) y tu allan i'w hardal drwyddedig (er nad ond o ychydig filltiroedd efallai) heb amharu ar y gwrandawr o ganlyniad. Mae ardal Blaenau'r Cymoedd wedi'i diffinio gan yr awdurdod lleol yn [http://new.wales.gov.uk/docrepos/40382/4038231141/403821125611/HofV\\_\\_Strategy\\_Oct\\_06.pdf?lang=en](http://new.wales.gov.uk/docrepos/40382/4038231141/403821125611/HofV__Strategy_Oct_06.pdf?lang=en)

- 2.5 Am resymau dealladwy sy'n ymwneud â busnes, nid yw UTV eto wedi gwarantu lleoliad terfynol i'w bencadlys ar gyfer Abertawe lle mae'n dymuno cydleoli Valleys Radio, ond bydd yn ardal bwrdeistref Castell-nedd/Port Talbot. Mae'r ardal hon y tu allan i'r ffin sydd wedi'i diffinio. Dewis lleoliad UTV yw Parc Busnes Swansea Gate, sydd tua 15 milltir fel yr hed y frân (25 milltir ar hyd ffyrdd) o ffin ardal Castell-nedd/Port Talbot.
- 2.6 Mae Ofcom yn derbyn y gallai'r orsaf newydd (yn ôl y lleoliad a ddewisir yn derfynol) fod yn rhedeg hyd at 15 milltir o ffin ei hardal drwyddedig. Er hynny, mae'r orsaf yn un fawr a chanddi gylch gwaith diwylliannol sydd wedi'i ddiffinio'n fanwl. Mae'r ymgynghoriad hwn yn cael ei gynnal er mwyn cael barn y cyhoedd am ddadl UTV y dylai Ofcom dderbyn bod amgylchiadau eithriadol yn gysylltiedig a ddylai arwain at dderbyn y cais.
- 2.7 Mae Valleys Radio, a lanswyd deuddeg mlynedd yn ôl, wedi arfer bod ar AM. Yn ddiweddar, rhoddodd Ofcom gymeradwyaeth i newid yn nhrefniadau darlledu'r orsaf a fydd yn golygu y bydd yn darlledu drwy gymysgedd o drosglwyddyddion AM ac FM yn y dyfodol.

## Atodiad 1

# Ymateb i'r ymgynghoriad hwn

## Sut i ymateb

- A1.1 Mae Ofcom yn gofyn am roi barn a sylwadau drwy lythyr am y materion sydd wedi'u codi yn y ddogfen hon **erbyn 5pm ar 17 Hydref 2008**.
- A1.2 Mae'n well o lawer gan Ofcom gael ymatebion drwy ddefnyddio'r ffurflen ar-lein ar y we yn <http://www.ofcom.org.uk/consult/condocs/valleysconsult/howtorespond/form>, gan fod hyn yn ein helpu i brosesu'r ymatebion yn gyflym ac yn effeithlon. Byddem yn ddiolchgar hefyd pe gallech ein helpu drwy gwblhau dalen gyflwyno ymateb (gweler Atodiad 3), i ddangos a oes unrhyw ystyriaethau o ran cyfrinachedd neu beidio. Mae'r ddalen gyflwyno ymateb hon wedi'i chynnwys yn holiadur y ffurflen ar-lein ar y we.
- A1.3 Yn achos ymatebion mwy i'r ymgynghoriad - yn enwedig y rheini sydd â siartiau, tablau neu ddata eraill i'w hategu - dylech eu hanfon drwy'r e-bost i [martin.campbell@ofcom.org.uk](mailto:martin.campbell@ofcom.org.uk) gan atodi'ch ymateb mewn fformat Microsoft Word, ynghyd â dalen gyflwyno ymateb yr ymgynghoriad.
- A1.4 Fel arall, ceir postio neu ffacsio ymatebion i'r cyfeiriad isod, ac enw'r ymgynghoriad wedi'i farcio arnynt.
- Cytleoli Valleys Radio  
Martin Campbell, Prif Gynghorydd, Radio,  
Ofcom  
Riverside House  
2A Southwark Bridge Road  
Llundain SE1 9HA
- Ffacs: 020 7981 3806
- A1.5 Sylwch nad oes arnom angen copi caled yn ychwanegol at fersiwn electronig. Bydd Ofcom yn cydnabod ymatebion ar ôl eu cael os cânt eu cyflwyno drwy ddefnyddio'r ffurflen ar-lein ar y we ond nid fel arall.
- A1.6 Byddai o gymorth pe gallech roi atebion uniongyrchol yn eich ymateb i'r cwestiynau a ofynnir yn y ddogfen hon, sydd wedi'u rhestru gyda'i gilydd yn Atodiad 4. Byddai hefyd o gymorth pe gallech egluro'r rhesymau dros eich barn a sut y byddai cynigion Ofcom yn effeithio arnoch chi.

## Mwy o wybodaeth

- A1.7 Os ydych yn dymuno trafod y materion a'r cwestiynau sydd wedi'u codi yn yr ymgynghoriad hwn, neu os oes arnoch angen cyngor ynghylch y dull priodol o ymateb, cysylltwch â Martin Campbell ar 020 7981 3850.

## Cyfrinachedd

- A1.8 Rydym yn credu ei bod yn bwysig bod pawb sy'n ymddiddori mewn mater sydd dan sylw'n cael gweld y farn a fynegwyd gan ymatebwyr i ymgynghoriadau. Oherwydd hynny, byddwn fel arfer yn cyhoeddi'r holl ymatebion ar ein gwefan,

[www.ofcom.org.uk](http://www.ofcom.org.uk) <<http://www.ofcom.org.uk/>>, wrth eu cael, os oes modd. Os ydych yn credu y dylid cadw'ch ymateb yn gyfrinachol, byddwch cystal â nodi pa ran o'ch ymateb y dylid ei chadw'n gyfrinachol, neu a ddylid cadw'r cwbl ohono'n gyfrinachol, a nodi pam. Byddwch cystal â rhoi pob rhan o'r fath mewn atodiad ar wahân hefyd.

- A1.9 Os bydd rhywun yn gofyn inni gadw rhan neu'r cwbl o ymateb yn gyfrinachol, byddwn yn trin y cais hwn o ddifrif ac yn ceisio ei barchu. Ond weithiau bydd angen inni gyhoeddi pob ymateb, gan gynnwys y rheini sydd wedi'u marcio'n rhai cyfrinachol, er mwyn cyflawni rhwymedigaethau cyfreithiol.
- A1.10 Sylwch hefyd y cymerir bod yr hawlfraint a phob eiddo deallusol arall sydd mewn ymatebion wedi'i rhoi dan drwydded i Ofcom i'w defnyddio. Mae eglurhad pellach o safbwynt Ofcom ar hawliau eiddo deallusol ar ei wefan yn <http://www.ofcom.org.uk/about/accoun/disclaimer/>

### Y camau nesaf

- A1.11 Ar ôl diwedd y cyfnod ymgynghori, mae Ofcom yn bwriadu cyhoeddi datganiad.
- A1.12 Sylwch y gallwch gofrestru i gael Diweddariadau am ddim drwy'r post yn tynnu'ch sylw at ddogfennau perthnasol a gyhoeddir gan Ofcom. Mae mwy o fanylion ar gael yn: [http://www.ofcom.org.uk/static/subscribe/select\\_list.htm](http://www.ofcom.org.uk/static/subscribe/select_list.htm)

### Prosesau ymgynghori Ofcom

- A1.13 Mae Ofcom yn ceisio sicrhau bod y dull o ymateb i ymgynghoriadau yn un mor hawdd ag sy'n bosibl. Mae mwy o wybodaeth yn ein hegwyddorion ymgynghori yn Atodiad 2.
- A1.14 Os oes gennych unrhyw sylwadau neu awgrymiadau ynghylch y modd y mae Ofcom yn cynnal ei ymgynghoriadau, galwch ein desg gymorth ymgynghori ar 020 7981 3003 neu anfonwch neges drwy'r e-bost atom yn [consult@ofcom.org.uk](mailto:consult@ofcom.org.uk) <<mailto:consult@ofcom.org.uk>>. Byddem yn arbennig o falch o gael syniadau ynghylch sut y gallai Ofcom fod yn fwy effeithiol wrth geisio barn y grwpiau neu unigolion hynny, fel busnesau bach neu fathau penodol o ddefnyddwyr preswyl, sy'n llai tebygol o gynnig eu barn drwy ymgynghoriad ffurfiol.
- A1.15 Os hoffech drafod y materion hyn neu brosesau ymgynghori Ofcom yn fwy cyffredinol gallwch gysylltu hefyd â Vicki Nash, Cyfarwyddwr yr Alban, sy'n hyrwyddwr ymgynghori i Ofcom:

Vicki Nash  
Ofcom  
Sutherland House  
149 St. Vincent Street  
Glasgow G2 5NW

Ffôn: 0141 229 7401  
Ffacs: 0141 229 7433

E-bost [vicki.nash@ofcom.org.uk](mailto:vicki.nash@ofcom.org.uk)



## Atodiad 2

# Egwyddorion ymgynghori Ofcom

A2.1 Mae Ofcom wedi cyhoeddi'r saith egwyddor ganlynol y bydd yn eu dilyn ar gyfer pob ymgynghoriad ysgrifenedig cyhoeddus:

### Cyn yr ymgynghoriad

A2.2 Os oes modd, byddwn yn cynnal trafodaethau anffurfiol â phobl a chyrrff cyn cyhoeddi ymgynghoriad mawr i gael gwybod a ydym yn meddwl yn y cyfeiriad iawn. Os nad oes gennym ddigon o amser i wneud hyn, byddwn yn cynnal cyfarfod agored i egluro ein cynigion yn fuan ar ôl cyhoeddi'r ymgynghoriad.

### Yn ystod yr ymgynghoriad

A2.3 Byddwn yn glir ynghylch pwy yr ydym yn ymgynghori â hwy, pam, ar ba gwestiynau ac am ba hyd.

A2.4 Byddwn yn gwneud y ddogfen ymgynghori'n un mor fyr a syml ag sy'n bosibl gyda chrynodeb o ddim mwy na dwy dudalen. Byddwn yn ceisio ei gwneud mor hawdd ag sy'n bosibl rhoi ymateb ysgrifenedig i ni. Os yw'r ymgynghoriad yn gymhleth, gallem ddarparu arweiniad byr mewn iaith syml i gyrrff llai neu unigolion na fyddent yn gallu rhoi o'u hamser i rannu eu barn fel arall.

A2.5 Byddwn yn ymgynghori am gyfnod o hyd at 10 wythnos yn ôl effaith bosibl ein cynigion.

A2.6 Bydd rhywun o fewn Ofcom yn gyfrifol am sicrhau ein bod yn dilyn ein canllawiau ein hunain ac yn estyn allan at y nifer mwyaf o bobl a chyrrff sydd â diddordeb yng nghanlyniad ein penderfyniadau. 'Hyrwyddwr Ymgynghori' Ofcom hefyd fydd y prif berson y dylid cysylltu ag ef i roi barn am y modd yr ydym yn rhedeg ein hymgyngoriadau.

A2.7 Os na fyddwn yn gallu dilyn un o'r egwyddorion hyn, byddwn yn egluro pam.

### Ar ôl yr ymgynghoriad

A2.8 Rydym yn credu ei bod yn bwysig bod pawb sy'n ymddiddori mewn mater sydd dan sylw'n cael gweld barn rhai eraill yn ystod yr ymgynghoriad. Fel arfer, byddem yn cyhoeddi'r holl ymatebion a gawsom ar ein gwefan. Yn ein datganiad, byddwn yn rhoi'r rhesymau dros ein penderfyniadau ac yn disgrifio sut yr oedd barn y rhai a fu'n gysylltiedig wedi helpu i bennu'r penderfyniadau hynny.

### Atodiad 3

## Dalen gyflwyno ymateb yr ymgynghoriad

- A3.1 Er mwyn gweithredu'n dryloyw a dilyn arferion rheoleiddiol da, byddwn yn cyhoeddi'r holl ymatebion i ymgynghoriadau'n llawn ar ein gwefan, [www.ofcom.org.uk](http://www.ofcom.org.uk) <<http://www.ofcom.org.uk>>.
- A3.2 Rydym wedi cynhyrchu dalen gyflwyno ar gyfer ymatebion (gweler isod) a byddem yn ddiolchgar iawn pe gallech anfon un ohonynt gyda'ch ymateb (mae hon wedi'i chynnwys yn y ffurflen ar-lein ar y we os byddwch yn ymateb fel hyn). Bydd hyn yn ein helpu i brosesu ymatebion yn gyflymach, ac i gadw cyfrinachedd os yw hynny'n briodol.
- A3.3 Gellir gwella ansawdd yr ymgynghori drwy gyhoeddi ymatebion cyn i'r cyfnod ymgynghori ddod i ben. Yn benodol, gall hyn fod o gymorth i'r unigolion a chyrrff hynny sy'n brin eu hadnoddau neu heb fod yn gyfarwydd iawn â'r materion dan sylw i ymateb yn fwy gwybodus. Felly byddai Ofcom yn annog ymatebwyr i gwblhau eu dalen gyflwyno mewn modd sy'n caniatáu i Ofcom gyhoeddi eu hymatebion wrth iddynt ddod i law, yn hytrach nag aros nes bod y cyfnod ymgynghori wedi dod i ben.
- A3.4 Mae'n well o lawer gennym gael ymatebion drwy'r ffurflen ar-lein sydd ar y we sy'n cynnwys y ddalen gyflwyno. Os ydych yn ymateb drwy'r e-bost, y post neu ffacs, gallwch lawrlwytho copi electronig o'r ddalen hon mewn fformat Word neu RTF oddi ar yr adran 'Ymgynghoriadau' ar ein gwefan yn [www.ofcom.org.uk/consult/](http://www.ofcom.org.uk/consult/).
- A3.5 Byddwch cystal â rhoi unrhyw rannau o'ch ymateb y credwch y dylid eu cadw'n gyfrinachol mewn atodiad ar wahân i'ch ymateb a rhowch eich rhesymau dros nodi pam na ddylid cyhoeddi'r rhan hon o'ch ymateb. Gall hyn gynnwys gwybodaeth fel eich cefndir a'ch profiad personol. Os ydych am i'ch enw, eich cyfeiriad, manylion cyswllt eraill neu deitl eich swydd aros yn gyfrinachol, byddwch cystal â'u rhoi ar eich dalen gyflwyno'n unig, fel na fydd rhaid inni olygu'ch ymateb.

## Dalen gyflwyno ar gyfer ymateb i ymgynghoriad gan Ofcom

### MANYLION SYLFAENOL

Teitl yr ymgynghoriad:

At (cyswllt yn Ofcom):

Enw'r ymatebydd:

Yn cynrychioli (eich hun neu gorff/cyrff):

Cyfeiriad (os na chafwyd ef drwy'r e-bost):

### CYFRINACHEDD

Ticiwch isod i ddangos pa ran o'ch ymateb yr ydych yn ei hystyried yn gyfrinachol, a rhowch eich rhesymau am hynny

Dim

Enw/manylion cyswllt/teitl swydd

Yr ymateb cyfan

Corff

Rhan o'r ymateb

Os nad oes atodiad ar wahân, pa rannau?

Os nad ydych am i ran o'ch ymateb, eich enw neu enw'ch corff gael eu cyhoeddi, a gaiff Ofcom gyhoeddi cyfeiriad at gynnwys eich ymateb er hynny (gan gynnwys, yn achos unrhyw rannau cyfrinachol, grynodedb cyffredinol nad yw'n datgelu gwybodaeth benodol neu'n rhoi modd i'ch adnabod)?

### DATGANIAD

Rwy'n cadarnhau bod yr ohebiaeth sydd gyda'r ddalen gyflwyno hon yn ymateb ffurfiol i ymgynghoriad y caiff Ofcom ei gyhoeddi. Fodd bynnag, wrth roi'r ymateb hwn, rwy'n deall y gallai fod angen i Ofcom gyhoeddi'r holl ymatebion, gan gynnwys y rheini sydd wedi'u marcio'n rhai cyfrinachol, er mwyn cyflawni rhwymedigaethau cyfreithiol. Os wyf wedi anfon ymateb drwy'r e-bost, caiff Ofcom ddiystyru unrhyw destun e-bost safonol ynghylch peidio â datgelu cynnwys neges e-bost ac atodiadau.

Mae Ofcom yn ceisio cyhoeddi ymatebion wrth iddynt ddod i law. Os yw'ch ymateb yn anghyfrinachol (yn gyfan gwbl neu'n rhannol), ac y byddai'n well gennych inni beidio â chyhoeddi'ch ymateb nes i'r ymgynghoriad ddod i ben, ticiwch yma.

Enw

Llofnod (os yw'n gopi caled)

## Atodiad 4

# Cwestiwn yr ymgynghoriad

## Un Cwestiwn

A4.1

*C 1. A ddylai Ofcom dderbyn bod lefel yr amgylchiadau eithriadol fel y maent wedi'u disgrifio gan UTV yn gyfryw fel y dylem gytuno i ganiatáu cydleoli Valleys Radio ym mwrdeistref Castell-nedd/Port Talbot ym Mharc Busnes Swansea Gate?*

*(Os gwelir nad Swansea Gate yw'r lleoliad terfynol, caiff Ofcom ddefnyddio ymatebion perthnasol i'w helpu i benderfynu a oes angen ail ymgynghoriad neu beidio)*

## Atodiad 5



### Ffurflen Gais am Newid Fformat OfW 332

<b>Enw'r Orsaf:</b>	Radio'r Cymoedd
<b>Enw'r Person sy'n Cynnig Newid y Fformat:</b>	Chris Hurst Rheolwr Gyfarwyddwr ILR Radio UTV (DU)
<b>Amlinelliad y Newid(iadau) Fformat a Gynigir:</b>	Cytleoli Radio'r Cymoedd gyda 96.4FM The Wave a Sain Abertawe yng Nghanolfan Cyfryngau newydd De Cymru ym Mwrdeistref Sirol Castell-nedd Port Talbot.

Gall gweithredwyr trwyddedau radio leol analog wneud cais i Ofcom i ddiwygio Fformat yr orsaf. Dylai unrhyw gais gael ei wneud gan ddefnyddio'r diwyg a ddangosir ar y ffurflen hon, a dylai fod yn unol â gweithdrefnau cyhoeddedig Ofcom ar gyfer newidiadau Fformat (ar gael ar ein gwefan).

O dan is-adran 106(1A) Deddf Darlledu 1990 (fel y'i diwygiwyd\*), ni all Ofcom ond caniatáu'r newid os ydyw'n fodlon fod o *leiaf* un o'r meini prawf canlynol wedi'i fodloni:

- (a) *ni fyddai'r gwyriad yn newid cymeriad y gwasanaeth yn sylweddol;*
- (b) *ni fyddai'r gwyriad yn cyfyngu amrywiaeth y rhaglenni sydd ar gael drwy wasanaethau radio annibynnol perthnasol i bobl sy'n byw yn yr ardal neu'r gymdogaeth y mae'r gwasanaeth wedi'i drwyddedu i ddarparu ar ei chyfer;*
- (c) *y byddai'r gwyriad yn ffafriol i gynhالياeth neu hyrwyddiad cystadleuaeth effeithiol a theg; neu*
- (d) *bod yna dystiolaeth fod galw sylweddol ymysg y bobl sy'n byw yn yr ardal neu gymdogaeth, neu gefnogaeth sylweddol o blaid, y newidiadau a fyddai o ganlyniad i'r gwyriad.*

Dim ond un o'r meini prawf hyn sydd angen ei fodloni er mwyn i Ofcom ganiatáu'r newid a gynigir. Fodd bynnag, hyd yn oed os yw Ofcom o'r farn fod y newid a gynigir yn bodloni un neu fwy o'r meini prawf statudol, gall fod yna resymau (yn dibynnu ar amgylchiadau penodol yr achos) pam na all Ofcom ganiatáu'r newid a gynigir.

Yn ychwanegol, dylai ceiswyr nodi, o dan is-adran 106ZA o'r un Ddeddf (fel y'i diwygiwyd \*) fod rhaid i newid a gynigir *nad* yw'n bodloni'r cyntaf o'r meini prawf hyn (h.y. newid yr ystyria Ofcom a *fyddai* neu a *allai* newid cymeriad y gwasanaeth yn sylweddol) fod yn destun ymgynghori, os ydyw i gael ei ystyried ymhellach o dan unrhyw un o'r meini prawf eraill .

Os ydyw Ofcom yn derbyn cais ar gyfer newid Fformat ac yn ystyried fod y meini prawf (a) *heb* eu bodloni, bydd yn ceisio cadarnhad gan yr ymgeisydd ei fod eisiau parhau gyda'r cais (ac, os felly, os ydyw am ddiwygio neu ddisodli ei argymhelliad yng ngolau'r angenrheidrwydd i'w wneud yn gyhoeddus).

#### Is-adran 106(a) perthnasedd...

(a) Ni fydd symud Radio'r Cymoedd i Ganolfan Darlledu De Cymru at bwrpas UTV ("CCDC") yn newid Cymeriad y Gwasanaeth. Bydd Radio'r Cymoedd yn parhau i wasanaethu cymunedau'r Cymoedd fel y gwnaeth am y ddeuddeng mlynedd diwethaf, a bydd wastad yn "orsaf cerddoriaeth a gwybodaeth â ffocws lleol ar gyfer y Cymoedd".

O ran cynnyrch, ni fydd gwrandawyr ond yn clywed gwelliannau i'r gwasanaeth (amlinellir y manylion mewn mwy o fanylder nes ymlaen yn y cais hwn). Bydd Radio'r Cymoedd yn parhau i fod yn llwyr ymroddedig i ddarparu'r lefel ofynnol o raglenni lleol perthnasol.

Fel y byddwn yn dangos nes ymlaen yn is-adran ariannol y cais hwn, mae symud Radio'r Cymoedd i'r CCDC newydd yn gam positif iawn i'r gwasanaeth treftadaeth cymunedol lleol hwn. Bydd yn sicrhau bod gan yr orsaf yr adnoddau i barhau i ddarparu, a buddsoddi mewn, cynnwys o safon uchel sy'n darparu'n uniongyrchol ar gyfer chwaeth a diddordebau'r gwrandawyr yn yr ardal drwyddedig.

#### Is-adran 106 (b), (c) a (d) perthnasedd...

b) Fel y dangosir uchod yn Is-adran (a), gan na fydd unrhyw newid i gymeriad gwasanaeth Radio'r Cymoedd, ni fydd y cydleoli yn cyfyngu amrywiaeth y gwasanaethau lleol perthnasol sydd ar gael i wrandawyr yn yr ardal drwyddedig mewn unrhyw ffordd.

Bydd cynnyrch llais yn parhau i fod yn berthnasol i, a darparu ar gyfer, chwaeth a diddordebau'r gwrandawyr yn ardal y Cymoedd. Ni fydd lefelau'r elfennau llais allweddol, sydd â galw uchel amdanynt, yn newid yn dilyn y symudiad, a bydd yn parhau i gynnwys gwybodaeth hanfodol i gymunedau'r Cymoedd megis teithio a thraffig lleol perthnasol, y tywydd, beth sy'n digwydd, swyddi, crimestoppers, newyddion ariannol a chwaraeon.

Bydd cynnyrch newyddion lleol cryf yn parhau i fod yn gynhwysyn pwysig i'r orsaf heb unrhyw newid i amllder y bwletinau, a byddwn yn parhau gyda'n cysylltiadau ar-yr-awyr wythnosol gyda phapur newydd lleol, y Cynon Valley Leader. Yn ogystal mae'r papur yn cynnal colofn Radio'r Cymoedd wythnosol, fel y gwna Gwent Gazette hefyd.

Cred Radio UTV Radio fod rheolaeth raglenni gref, hyfforddiant effeithiol o safon uchel ac ymarfer gorau'r diwydiant yn llwyr hanfodol i sicrhau darparu gwasanaeth radio lleol o safon uchel sy'n diwallu anghenion lleol y gwrandawyr.

Er bydd y stiwdios newydd ychydig y tu allan i'r ardal drwyddedig, cred Radio UTV yn gryf na fydd y ffaith hon yn arwain at unrhyw ddirywiad ym mherthnasedd rhaglenni lleol Radio'r Cymoedd mewn unrhyw ffordd.

Yn wir, ers iddo ddechrau, mae polisi rhaglenni, cyllid, peirianeg, TG, rhaglenni hwyrnos a thros nos a chynhyrchiad masnachol Radio'r Cymoedd wedi'u darparu o Abertawe. Ymhellach, am yr wyth blynedd diwethaf, mae cynnyrch newyddion Radio'r Cymoedd hefyd wedi'i ddarparu o Abertawe.

O ran cynnyrch newyddion presennol Radio'r Cymoedd, dangosodd ymchwil a gynhaliwyd gan Other Lines Of Enquiry fis Awst 2006 fod 69% o wrandawyr Radio'r Cymoedd yn cytuno fod yr orsaf yn "eu rhoi iddynt y newyddion a'r wybodaeth ddiweddaraf"; a hyn er gwaethaf y ffaith eu bod yn cael eu darparu o Abertawe. Mewn astudiaeth debyg a gwblhawyd fis ynghynt, y ffigur cyffelyb 96.4. 62% oedd The Wave. Drwy symud 96.4FM The Wave a Sain Abertawe o'u lleoliad presennol i'r CCDC newydd, bydd y cyfleuster newyddion wedi'i ganoli naw milltir yn agosach at leoliad presennol Radio'r Cymoedd nag ydyw ar hyn o bryd.

c) Cred Radio UTV Radio na fydd y symudiad i'r cyfleuster cydranedig yn cael unrhyw effeithiau cystadleuol annheg.

Dros y pedair blynedd diwethaf mae Radio'r Cymoedd wedi profi gostyngiad o 50% mewn cyrhaeddiad a gostyngiad o 60% mewn cyfanswm oriau, sydd wedi lleihau effaith gystadleuol yr orsaf yn sylweddol, ag effaith ariannol gysylltiol. Mae'r sefyllfa yma wedi codi yn bennaf ers i Real radio (cystadleuydd mawr lleol) a'r BBC gychwyn nifer o drosglwyddyddion FM yn ein hardal darlledu. I unioni'r fantol, rydym eisiau buddsoddi mewn cadwyn o drosglwyddyddion ar draws ar ardal i alluogi Radio'r Cymoedd i ddarlledu ar FM am y tro cyntaf. Bydd cydleoli ein gorsafoedd De Cymru yn helpu i hwyluso'r buddsoddiad hwn yn ariannol. Credwn y bydd y symudiad hwn yn cael ei groesawu gan y gymuned leol, a bydd yn gam pwysig iawn ymlaen i ddatblygiad radio lleol yn yr ardal a chynhaliueth cystadleuaeth deg ac effeithiol.

(d) Fel rhan o raglen ymgynghori gynhwysfawr, gyda chymorth Ofcom Cymru, rydym wedi ymgynghori â phob Aelod Cynulliad Cymru, ASau ac arweinwyr cyngor yn yr ardal drwyddedig yn ogystal ag arweinwyr cymunedol a busnesau lleol er mwyn mesur eu hymateb i'n cynigion cydleoli. Mae'r ymateb o'r ymarfer ymgynghori hwnnw wedi bod yn llethol bositif ac rydym wedi derbyn nifer o lythyron o gefnogaeth (gweler yr Atodiad). Ymhellach, nid ydym wedi derbyn unrhyw wrthwynebiad o fewn y gymuned leol hyd yn hyn.

Yn ogystal â cheisio barnau rhanddeiliaid allanol, rydym wedi ymgynghori'n llwyr â'n staff ar bob cam o'r ystyriaethau, ac maent wedi'u cyffroi gan y cyfle i weithio mewn cyfleuster newydd ochr yn ochr â'u cydweithwyr o 96.4FM The Wave a Sain Abertawe.

Yn olaf, rydym wedi canfasio barnau'n cleientiaid hysbysebu allweddol, ac mae'u llythyron o gefnogaeth glir wedi'u hatodi hefyd.

## Unrhyw wybodaeth ychwanegol a/neu dystiolaeth gefnogol i'r newid(iadau) a gynigir.

Credwn fod amgylchiadau cyllidol eithriadol sy'n cefnogi'r cais i gydleoli. Radio'r Cymoedd yw un o'r ychydig orsafoedd radio AM arunig sy'n weddill yn y DU. Mae cydleoli yn hanfodol i gefnogi datblygiad a thwf yr unig orsaf radio fasnachol sy'n ymroddedig i ardal y Cymoedd.

Yn ogystal, o ran perthynas, mae safle arfaethedig Canolfan Cyfryngau De Cymru yn ddiwylliannol agos at yr ardal y gwasanaetha Radio'r Cymoedd. Ymhellach, o ran pellter, mae'r CCDC newydd o fewn pymtheg milltir i'r ardal drwyddedig, a drwy symud 96.4FM The Wave a Sain Abertawe i'r cyfleuster newydd, bydd darpariaeth gwasanaethau canolog a newyddion naw milltir yn agosach i leoliad presennol Radio'r Cymoedd nag ydyw ar hyn o bryd.

### 1. Materion Ariannol

Dangosa'r tabl isod ganlyniadau ariannol Radio'r Cymoedd am y pedair blynedd hyd 31 Rhagfyr 2007 a'r rhagolwg ar gyfer 2008.

RADIO'R CYMOEDD	2004 Gwir £'000	2005 Gwir £'000	2006 Gwir £'000	2007 Gwir £'000	2008 Rhagamcan £'000
Refeniw Crynswth	827	749	662	653	630
Elw / (Colled) Net	243	29	(19)	(90)	(157)

Mae perfformiad ariannol gwael yr orsaf wedi'i yrru gan ddau ffactor allweddol: dirywiad AM i wasanaethau cerddoriaeth, a phroblemau cadw staff.

I amlygu maint y dirywiad AM a brofwyd gan Radio'r Cymoedd, bedair blynedd yn ôl roedd yr orsaf yn denu dros gan mil o wrandawyr a gwnaethpwyd bron i chwarter miliwn o bunnoedd o elw. Heddiw mae gan yr orsaf hanner y nifer hwn o wrandawyr ac mae'n gwneud colledion sylweddol.

Credwn fod y perfformiad masnachol gwael hefyd yn rhannol o ganlyniad i leoliad a chyflwr gwael adeilad Radio'r Cymoedd. Mae lleoliad a chyflwr yr adeilad yn parhau i fod yn ffactorau allweddol sydd wedi cael effaith niweidiol sylweddol ar ein gallu i ddenu a chadw staff o safon. Gwaethygir y mater o gadw staff ymhellach drwy agosrwydd yr orsaf i farchnad radio/cyfryngau hynod gystadleuol De-ddwyrain Cymru (yn enwedig Caerdydd).

Bydd cydleoli Radio'r Cymoedd â'i chwaer orsafoedd yn CCDC newydd yn ein galluogi i sicrhau dyfodol ariannol yr orsaf, yn ogystal â gwella'r sain ar-yr-awyr yn sylweddol.

Rydym yn cynnig fod tair gorsaf radio Gymreig UTV yn cael eu lleoli ym Mwrdeistref Sirol Castell-nedd Port Talbot gan alluogi 96.4FM The Wave, Sain Abertawe a Radio'r Cymoedd i weithredu yng Nghanolfan Cyfryngau De Cymru. Bydd y datblygiad eiconig gwerth £430,000 hwn yn rhoi hwb i'w staff yn syth a chreu



amgylchedd arbennig i'r cyfryngau gan ddenu ymgeiswyr safonol drwy'r holl strwythur staffio.

Bydd hyn yn caniatáu i Radio UTV sicrhau, recriwtio a datblygu tîm hynod effeithiol a phroffesiynol a all wneud y gorau 'r cyfle a gynigir gan yr ardaloedd trwyddedig a wasanaethir gan Radio'r Cymoedd, Sain Abertawe a 96.4FM the Wave. Bydd y safle'n darparu datblygu gyrfa, hyfforddiant a rheolaeth well a mwy effeithlon, a fydd yn arwain at well recriwtio a chadw staff. Bydd gallu'r cydleoiliad i gadw staff yn yrrwr cynradd gan fod trosiant staff wedi'i gydnabod yn un o'r prif faterion sy'n wynebu gweithrediadau ILR Radio UTV. Mae llety swyddfa isel ei safon wedi'i gydnabod fel cyfrannwr allweddol at drosiant staff uchel.

Mae cydleoili Radio'r Cymoedd ochr yn ochr â Sain Abertawe a 96.4FM the Wave mewn llety wedi'i adeiladu'n bwrpasol yn gyson ag amcanion hir dymor Radio UTV o gynyddu cynulleidfaoedd radio lleol drwy fuddsoddi. Ym 2005 etifeddodd UTV orsafoedd radio lleol a oedd wedi dioddef o ganlyniad i danfuddsoddi difrifol. Er gwaethaf y dirywiadau sylweddol mewn oriau a refeniw, mae UTV wedi cynyddu ei fuddsoddiad mewn rhaglennu a gwerthiant o achos ei gred gref yn nyfodol tymor hir yr orsaf a'i rôl hanfodol yn narpariaeth gwasanaethau radio lleol i ddinasyddion y Cymoedd.

Ein cred ni yw y bydd cydleoili Radio'r Cymoedd, gan ei leoli mewn cyfleuster radio o'r safon uchaf, yn cael effaith hynod o fuddiol ar weithwyr, ac yn y pen draw, ar refeniw. Credwn y bydd cydleoili yn rhoi bywyd a bywiogrwydd i Radio'r Cymoedd, a'n hamcan yw denu cynulleidfaoedd a refeniw newydd gydag arbedion costau yn cael eu buddsoddi mewn trosglwyddiad FM, gwell safon a rheolaeth fwy creadigol, gwell casglu newyddion a mentrau rhaglennu.

Fel y nodwyd gynt, Radio'r Cymoedd yw un o'r ychydig wasanaethau radio lleol AM arunig sy'n weddill. Roedd ein cynllunio busnes, o flaen y cais hwn, yn cynnwys adleoili Radio'r Cymoedd i adeilad arunig o fewn ei ardal drwyddedig ond byddai hynny wedi golygu na fyddai'n ymarferol yn fasnachol i weithredu'n uchelgais buddsoddi trosglwyddiad FM. Yr un mor bwysig, ni fyddwn wedi cyflawni'r buddion cydleoili i ddatblygiadau staff o. Rydym felly wedi casglu mai cydleoili'r orsaf yw'r ffordd orau i symud ymlaen.

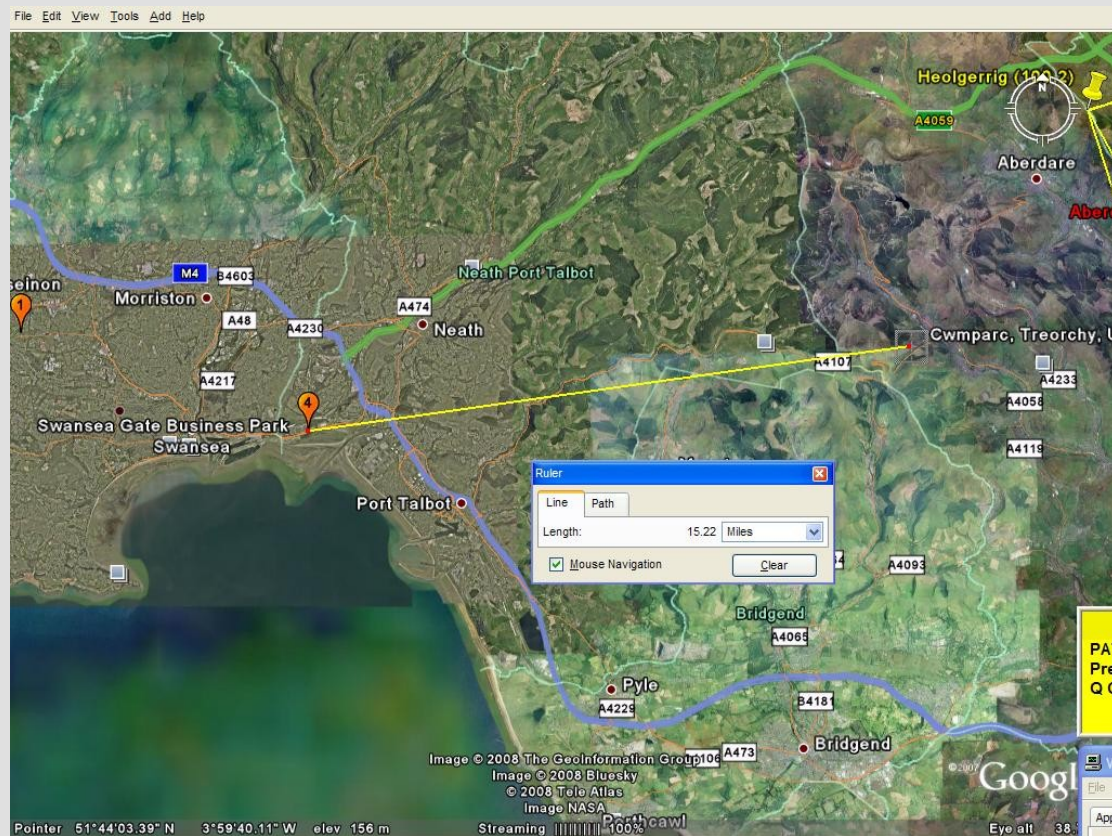
Nid yw'r cynnig wedi'i yrru gan arbedion costau heblaw am ddarbodrwydd maint, gan ein galluogi i ddisodli dau adeilad lluddedig iawn gyda chanolfan cyfryngau newydd. Dyma'r unig ffordd y gallwn gyflawni cynllun busnes a fydda'i ei wneud yn ymarferol i wneud y buddsoddiadau ychwanegol o tua £100,000 y flwyddyn mewn cadwyn o drosglwyddyddion FM. Bydd y buddsoddiad hwn yn ein galluogi i sicrhau dyfodol ariannol yr orsaf, yn ogystal â gwella'r sain ar-yr-awyr i'r gwrandawyr yn sylweddol.

Mae gan Radio'r Cymoedd gynulleidfa o tua 47,000 o wrandawyr a 476,000 o oriau yr wythnos, cyfran o 6.3% (Q208 RAJAR). Parha Radio UTV i fuddsoddi'n sylweddol mewn ymchwil cerddoriaeth a'r farchnad a chreda drwy'r buddsoddiad hwn y gellid datblygu cynulleidfaoedd. Fodd bynnag, rydym yn realistig o ran potensial cynulleidfa yn y farchnad hynod o gystadleuol hon, ac felly mae angen i ni adeiladu model busnes priodol a chynaliadwy i alluogi buddsoddiadau yn yr orsaf yn y dyfodol.

## **2. Pellter a Pherthynas**

Cydnabyddwn arweiniad Ofcom ei fod yn debygol y bydd cais cryfach am gytleoli ble nad yw'r "gorsafodded o dan sylw yn rhy bell o'i gilydd yn ddaeryddol ac yn gallu arddangos perthynas diwylliannol rhwng y ddwy ardal".

Mae safle arfaethedig Canolfan Cyfryngau De Cymru yn union 15.2 milltir o Gwmparc yn ardal drwyddedig Radio'r Cymoedd. Bydd 96.4 FM The Wave a Sain Abertawe yn aros o fewn yr ardal drwyddedig .



Mae hanes De Cymru gyfan wedi'i gysylltu'n annatod â'r diwydiannau glo a haearn. Mwynhaodd Castell-nedd Port Talbot a'r Cymoedd fuddiannau economaidd y diwydiant mwynloddio am ddegawdau. Yn ogystal; dioddefodd y ddwy gymuned y dirywiad economaidd a chymdeithasol pan gaeodd y pyllau a cholodd miloedd eu swyddi.

"Am nifer o flynyddoedd roedd gweithiau haearn Corus yn gweithredu yng Nglyn Ebwy, Port Talbot, Llanwern a Throstre ger Llanelli yn cyflogi miloedd o bobl. O ganlyniad i ailstrwythuro'r diwydiant dur caeodd safle Glyn Ebwy yng nghalon y Cymoedd ar ddechrau'r mileniwm. Arweiniodd hyn yn ogystal â'r adleoli swyddi dilynol i weithiau dur eraill at fod nifer mawr o staff yn teithio o'r Cymoedd i weithio ym Mhort Talbot a Trostre." (Peter Stead, Athro Allanol ym Mhrifysgol Morgannwg).

"Mae pobl yn awr yn sylweddoli fod cymudo wedi dod yn rhan o'u bywyd os ydynt am gael swyddi da, â thâl da". (Dai Davies AS Blaenau Gwent, yr etholaeth y lleolir Radio'r Cymoedd ynddi ar hyn o bryd.)

Mae ystadegau'r Llywodraeth ar 'Gymudo yng Nghymru' ar gael ar ei gwefan <http://www.stats.wales.gov.uk>. Dangosant fod niferoedd enfawr o bobl yn teithio i'r gwaith lawr heol Blaenau'r Cymoedd bob dydd. Mae gwell heolydd tuag at y de-

orllewin yn hwb i'r cyflymder y gallant gymudo i'w gweithle yng Nghastell-nedd, Port Talbot ac Abertawe. Dangosa niferoedd teithwyr Silverline (gweithredwr bysus lleol mawr) fod 40,000 o bobl yn teithio rhwng Merthyr ac Abertawe bob blwyddyn ar gyfer busnes, i siopa neu i gymdeithasu yn y ddinas.

Tebygrwydd diwylliannol arall i breswylwyr ar draws De Cymru yw eu hangerdd tuag at chwaraeon. Gwelir hyn yn glir yn eu cariad at rygbi, y gêm ryngwladol, ond hefyd mewn pêl-droed lle mae gan Glwb Pêl-droed Abertawe, Yr Elyrch, gefnogaeth gref yn y cymoedd gyda'r Aberdare Jacks (Clwb Cefnogwyr Abertawe).

Felly mae cysylltiadau hynod arwyddocaol a sylfaenol sy'n clymu'r cymunedau at ei gilydd, na ellir eu gweld drwy edrych ar ffiniau ar fap.

Rydym ni wedi trafod ein cynlluniau gyda staff Radio'r Cymoedd ac maent yn cefnogi ein cynigion o ran sicrhau dyfodol Radio'r Cymoedd gyda datblygiad Canolfan Cyfryngau De Cymru. Ni fydd newid i'r staff presennol o ganlyniad i'r cydleo. Ymhellach, o ystyried y cysylltiadau cyfathrebu gwych i'r Cymoedd, ni fydd cymudo yn achosi problemau.

Bwriadwn barhau i gefnogi a hyrwyddo sefydliadau cymunedol a digwyddiadau'r Cymoedd ar yr awyr ac oddi arno gan gynnwys sioeau heol a darllediadau allanol. Mae'r digwyddiadau a'r sefydliadau yr ydym yn eu cefnogi yn cynnwys:

- Arwr Lleol Radio'r Cymoedd, ein seremoni wobrwyo flynyddol ein hunain yn dathlu arwyr disylw'r Cymoedd.
- Ymgyrch y Nadolig, yn cefnogi Hosbis Plant Tŷ Hafan drwy gasglu teganau ar gyfer plant mewn angen ar draws de Cymru.
- Oxjam – gŵyl gerddoriaeth fwyaf Oxfam.
- CISWO - Sefydliad Lles Cymdeithasol y Diwydiant Glo.
- Gwirfoddolwyr Merthyr.
- GAVO – Cymdeithas Sefydliadau Gwirfoddol Gwent.
- Hyfforddiant Cymunedau'n Gyntaf.
- Cynllun Hyfforddi Prentis Cymunedol.
- Grŵp Cefnogi Fibromyalgia.
- NSPCC.
- Ymgyrch 'Yn y Pinc' Ymchwil Canser.
- Ymgyrch 'Neges Mewn Potel' Clwb Rotari Merthyr.
- Ambiwllans St Johns.
- Nyrsys Macmillan.

Mae UTV hefyd wedi neilltuo cyllideb farchnata sylweddol i gefnogi a hysbysu gwrandawyr Radio'r Cymoedd o'n cynlluniau FM.

Bydd y cynnig hwn i leoli Radio'r Cymoedd, Sain Abertawe a 96.4FM The Wave mewn un Ganolfan Cyfryngau Radio UTV Radio De Cymru, yn helpu cymunedau ar draws yr ardal i feithrin cysylltiadau agosach, cryfach. Heol Blaenau'r Cymoedd yw'r briffordd brifwythiennol a chysyllta Castell-nedd Port Talbot yn uniongyrchol â'r Cymoedd. Mae safle arfaethedig Canolfan Cyfryngau De Cymru bymtheg milltir y tu allan i ardal drwyddedig Radio'r Cymoedd. Credwn na fydd cydleoli yn ynysu cymunedau'r Cymoedd; yn wir, bydd yn adeiladu ymhellach ar y cysylltiadau cymdeithasol, diwylliannol chwaraeon ac economaidd cryf sy'n bodoli eisoes.

### **3. Casgliad**

Credwn na ellid sicrhau hyfywedd dyfodol Radio'r Cymoedd na'r buddsoddiad sydd ei angen i ddatblygu'r busnes ymhellach heb uno'r tri busnes. Bydd rhannu cyfleusterau gyda'i chwaer orsafoedd yn sicrhau bod Radio'r Cymoedd, yr unig orsaf radio masnachol leol sy'n benodol yn ymroddedig i wasanaethu'r Cymoedd, yn golygu gwell adnoddau i ddarlledu ar FM ac i barhau i ddarparu a datblygu cynnyrch sy'n darparu'n uniongyrchol ar gyfer chwaeth a diddordebau'r gwrandawyr.

Rydym felly'n annog Ofcom i gymeradwyo'r cynnig fel bod dinasyddion y Cymoedd yn parhau i gael budd o'u gorsaf radio masnachol eu hunain.

Yn gywir,

Chris Hurst

**Rheolwr Gyfarwyddwr ILR, Radio UTV (DU)**

## FFORMAT GORSAF RADIO FASNACHOL

### VALLEYS RADIO

#### Cymeriad y Gwasanaeth

**GORSAF GERDDORIAETH A GWYBODAETH SY'N CANOLBWYNTIO AR YR ARDAL LEOL AR GYFER Y CYMOEDD, AC O LEIAF DDWY AWR YR WYTHNOS YN GYMRAEG**

<b>Ardal drwyddedig</b>	Ardal y Cymoedd (fel y mae yn hysbyseb Ofcom)
<b>Amledd</b>	1116 a 999 kHz
<b>Hyd y gwasanaeth</b>	24 awr
<b>Oriau wedi'u gwneud yn lleol</b>	O leiaf 4 awr y diwrnod yn ystod y dydd yn yr wythnos ac ar benwythnosau. (Yn gyfan gwbl, dylid darlledu o leiaf ddeg awr o raglenni yn ystod y dydd yn yr wythnos o'r tu mewn i wlad yr orsaf)
<b>Bwletinau newyddion lleol</b>	Bob awr o leiaf yn yr oriau brig yn ystod yr wythnos ac ar benwythnosau. Y tu allan i'r oriau brig, dylid cynnwys newyddion y DU a'r cenhedloedd a newyddion rhyngwladol.

#### Trefniadau ar y cyd (os yw'n berthnasol)

<b>Cytleoli</b>	Dim Trefniadau
<b>Rhannu rhaglenni</b>	Dim Trefniadau

#### Diffiniadau

Llafar / Cerddoriaeth	Nid yw'n cynnwys hysbysebu, hyrwyddiadau ar gyfer yr orsaf neu raglenni a chredydau i noddwyr
Oriau Brig	Amser brecwast ac amser gyrru yn ystod yr wythnos, ac amser brecwast hwyr ar benwythnosau
Yn ystod y Dydd	0600 i 1900 yn ystod yr wythnos ac ar benwythnosau
Wedi'u gwneud yn lleol	Cynhyrchu a chyflwyno o'r tu mewn i'r ardal drwyddedig

**Poblogaeth y Dalgylch Mesuredig : 475,315**

**Rhif Trwydded : AL 188-2**

#### Nodiadau

Dylid darllen y Fformat hwn ar y cyd â Chanllawiau Lleolrwydd Ofcom sydd wedi'u cyhoeddi fel y'u diweddarwyd ynghyd â thestun ychwanegol o "Dyfodol Radio : Y Cam Nesaf" (2007) **CYTUNWYD YM MAWRTH 2008**

## Atodiad 7

# Gorsafoedd Masnachol a Chymunedol sy'n gweithredu yn ardal Blaenau Cymoedd De Cymru

## Gorsafoedd Masnachol

- Real Radio (South Wales)  
<http://www.ofcom.org.uk/static/radiolicensing/amfm/AL261-1.htm?STN=AL261-1&submit=Lookup+FM+station>

## Gorsafoedd Cymunedol

- BRFM, gorsaf gymunedol ar gyfer Bryn-mawr a'r cyffiniau ym Mlaenau Gwent  
<http://www.ofcom.org.uk/static/radiolicensing/Community/CR110.htm>
- GTFM, gorsaf gymunedol ar gyfer Pontypridd  
<http://www.ofcom.org.uk/static/radiolicensing/Community/CR004.htm>