
Fforddadwyedd Gwasanaethau Cyfathrebu

Crynodeb o ganfyddiadau'r ymchwil a'r wybodaeth ddiweddaraf am argaeledd tariffau cymdeithasol band eang a'r nifer sy'n eu defnyddio

Cynnwys

Adran

1. Trosolwg	1
2. Cyflwyniad	3
3. Canfyddiadau'r Ymchwil	5
4. Gwerth Tariffau Cymdeithasol i bobl sy'n fregus yn ariannol	11
5. Argaeledd Tariffau Cymdeithasol a'r Defnydd Ohonynt	17
6. Casgliadau a'r Camau Nesaf	22

1. Trosolwg

Mae sicrhau bod pobl yn gallu cael gafael ar wasanaethau band eang sefydlog a gwasanaethau rhyngwrwyd symudol yn dal yn flaenoriaeth i Ofcom. Mae ein hymchwil yn dangos bod 5% o gartrefi'n ei chael hi'n anodd fforddio eu gwasanaeth band eang sefydlog, ac mae cyfran debyg yn wynebu problemau fforddadwyedd gyda gwasanaethau i'w ffonau clyfar symudol. Ar gyfer cartrefi â band eang sy'n cael budd-daliadau sy'n seiliedig ar brawf modd, mae'r ffigurau hyn yn uwch eto, gydag oddeutu un o bob deg yn cael problem o ran fforddadwyedd eu gwasanaeth band eang sefydlog.

Mae pwysau o ran fforddadwyedd yn debygol o waethygu yn 2022 oherwydd prisiau manwerthu cynyddol a phwysau ehangach ar gostau byw. Mae nifer o ddarparwyr band eang a symudol wedi cyhoeddi y bydd cynnydd sylweddol uwch na chwyddiant mewn prisiau yn cael eu cyflwyno eleni. Rydym yn poeni y gallai'r cynnydd hwn mewn prisiau waethygu problemau fforddadwyedd, yn enwedig i gartrefi ar incymau isel.

Mae chwe darparwr nawr yn cynnig tariffau cymdeithasol sy'n gallu helpu i sicrhau bod band eang sefydlog yn dal yn fforddiadwy i gwsmeriaid sy'n cael budd-daliadau. Gyda phris o rhwng £10-20 y mis, mae'r tariffau hyn yn cynnig arbedion sylweddol o hyd at £10 y mis i gwsmeriaid cymwys o'i gymharu â'r tariffau rhataf sydd ar gael yn fasnachol. Fodd bynnag, mae ein hymchwil yn awgrymu mai ychydig iawn o ddefnyddwyr sy'n ymwybodol o'r tariffau hyn, a nifer isel iawn sy'n eu defnyddio. Amcangyfrifir mai dim ond 1.2% o gartrefi cymwys sydd wedi defnyddio tariff cymdeithasol hyd yma. Nid yw rhai darparwyr mawr wedi cyflwyno tariff cymdeithasol o gwbl eto, er gwaethaf galwadau arnynt i wneud hynny.

Dylai darparwyr presennol tariffau cymdeithasol wneud llawer mwy i godi ymwybyddiaeth o dariffau cymdeithasol, a sicrhau ei bod yn hawdd i'r rheini sy'n gymwys i gofrestru. Er mwyn mynd i'r afael â'r bwch sy'n parhau o ran argaeledd, dylai darparwyr mawr eraill gyflwyno tariffau cymdeithasol i sicrhau bod pobl yn gallu cael mynediad at y rhyngwrwyd mewn modd fforddiadwy.

Er mwyn helpu i liniaru pryderon ynghylch fforddadwyedd ar gyfer yr aelwydydd hynny sydd ar yr incymau isaf, rydym yn annog darparwyr i wneud y canlynol:

- cynnig tariff cymdeithasol i sicrhau bod cwsmeriaid yn gallu mynd ar y rhyngwrwyd os byddant yn wynebu problemau fforddadwyedd.
- hyrwyddo eu tariffau cymdeithasol i godi ymwybyddiaeth o'r rhain ymysg pobl gymwys. Gallai hyn gynnwys cyfeirio at dariffau cymdeithasol wrth iddynt gyfathrebu â defnyddwyr ynghylch cynnydd mewn prisiau, yn ogystal â gweithio gyda sefydliadau sy'n debygol o ymgysylltu â phobl sy'n wynebu problemau fforddadwyedd, fel awdurdodau lleol ac asiantaethau cynghori defnyddwyr.
- sicrhau ei bod yn hawdd cael gafael ar wybodaeth am eu tariffau cymdeithasol a'u bod yn glir. Gallai hyn gynnwys sicrhau bod y tariffau hyn yn ymddangos yn amlwg ar wefannau, yn ogystal â negeseuon clir ar ofynion cymhwysedd i annog cwsmeriaid i gofrestru.
- sicrhau bod proses ymgeisio syml a hawdd ei defnyddio ar gyfer tariffau cymdeithasol.

Byddwn yn parhau i olrhain i ba raddau y mae aelwydydd yn cael trafferth talu am wasanaethau cyfathrebu drwy ein rhaglen ymchwil barhaus, yn ogystal â monitro'r niferoedd sy'n defnyddio'r gwasanaethau a'r ymwybyddiaeth ohonynt. Ar ben hynny, byddwn yn cyhoeddi cynigion cyn bo hir i helpu i sicrhau bod cwsmeriaid sydd mewn dyled neu sydd mewn perygl o gael eu datgysylltu yn cael eu trin yn deg gan eu darparwr.

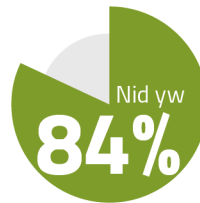


55,000
o aelwydydd
ar dariff cymdeithasol
ym mis Ionawr 2022

4.2 miliwn
o aelwydydd ar
gredyd cynhwysol



Mae **1.2%**
o aelwydydd y DU
sy'n derbyn Credyd Cynhwysol
ar dariff cymdeithasol



o hawlwr budd-daliadau'n
ymwybodol o dariffau
cymdeithasol



Aelwyd 1

Hawliwr Credyd Cynhwysol di-waith

Gwariant cyfartalog £27
8.3% o incwm gwario

Yn gostwng i £15 ar dariff cymdeithasol
4.6% o incwm gwario

**Gwariant misol
ar fand eang**



Aelwyd 2

Hawliwr Credyd Cynhwysol rhan-amser

Gwariant cyfartalog £27
4.8% o incwm gwario

Yn gostwng i £15 ar dariff cymdeithasol
2.7% o incwm gwario

2. Cyflwyniad

- 2.1 Mae dyletswydd ar Ofcom i gynnal, cyhoeddi ac ystyried ymchwil defnyddwyr ynghylch profiadau defnyddwyr o wasanaethau cyfathrebu.¹ Wrth gyflawni'r dyletswyddau hyn, rydyn ni'n mynd ati'n rheolaidd i gasglu a chyhoeddi gwybodaeth am y farchnad a gwybodaeth ymchwil defnyddwyr am y gwasanaethau sydd ar gael, prisiau'r gwasanaethau hyn, y nifer o ddefnyddwyr sy'n eu defnyddio, y rhesymau dros beidio â defnyddio'r gwasanaethau, a'r gwariant cyffredinol ar wasanaethau cyfathrebu.
- 2.2 Mae ein gwaith monitro rheolaidd ar fforddadwyedd gwasanaethau cyfathrebu i ddefnyddwyr yn dangos bod rhai cartrefi'n ei chael hi'n anodd fforddio gwasanaethau cyfathrebu.
- 2.3 Fe wnaethom gyhoeddi dwy ddogfen ar fforddadwyedd gwasanaethau cyfathrebu, ym mis Rhagfyr 2020 a mis Gorffennaf 2021.² Roedd y dogfennau hyn yn tynnu sylw at y ffaith bod nifer sylweddol o gartrefi yn y DU yn wynebu problemau fforddadwyedd o ran cael gafael ar wasanaethau rhynggrwyd, gan gynnwys gwasanaethau rhynggrwyd symudol a band eang sefydlog. Yn ogystal â'n gwaith ar fforddadwyedd, rydym hefyd yn adolygu ein mesurau ar hyn o bryd i ddiogelu pobl sydd mewn dyled neu sydd mewn perygl o gael eu datgysylltu.³
- 2.4 Mae ein dadansoddiad o fforddadwyedd yn awgrymu y gall tariffau cymdeithasol (neu rai wedi'u targedu)⁴ – sy'n cynnig gwasanaethau rhynggrwyd am brisiau gostyngol i aelwydydd ar yr incymau isaf – helpu i fynd i'r afael â'r heriau hyn o ran fforddadwyedd. Ar hyn o bryd mae chwe darparwr band eang sefydlog (BT, Community Fibre, G.Network, Hyperoptic, KCOM a Virgin Media O2) yn cynnig o leiaf un tariff cymdeithasol.
- 2.5 Mae'r adroddiad hwn yn amlinellu canfyddiadau'r ymchwil diweddaraf ar fforddadwyedd gwasanaethau cyfathrebu, gan ganolbwyntio'n benodol ar fand eang sefydlog oherwydd y pwysigrwydd y mae pobl yn ei roi ar allu defnyddio'r rhynggrwyd gartref. Mae ein canfyddiadau a'n dadansoddiad yn tynnu sylw at y rôl barhaus y gall tariffau cymdeithasol ei chwarae o ran cefnogi cartrefi ar fudd-daliadau sy'n seiliedig ar brawf modd i fforddio'r gwasanaethau hyn.
- 2.6 Rydym hefyd yn cyflwyno tystiolaeth newydd sy'n awgrymu nad yw'r rhan fwyaf o ddefnyddwyr yn ymwybodol o'r tariffau hyn, a allai esbonio'n rhannol pam nad oes mwy'n defnyddio'r tariffau y mae darparwyr yn eu cynnig. Rydym yn cloi drwy annog darparwyr

¹ Adrannau 14 a 415 o Ddeddf Cyfathrebiadau 2003.

² Ofcom, Rhagfyr 2020. [Fforddadwyedd gwasanaethau cyfathrebu: Crynodeb o'r canlyniadau cychwynnol](#) ("ein hadroddiad ym Mis Rhagfyr 2020"); Ofcom, 2021. [Fforddadwyedd gwasanaethau cyfathrebu: crynodeb o'r canfyddiadau](#) ("ein hadroddiad ym mis Gorffennaf 2021").

³ Ofcom, Gorffennaf 2021. [Adolygu mesurau i ddiogelu pobl sydd mewn dyled neu sydd mewn perygl o gael eu datgysylltu. Cais am Fewnbwn](#)

⁴ Yn y ddogfen hon, rydym yn cyfeirio at 'dariffau cymdeithasol' i ddisgrifio'r tariffau gostyngol neu wedi'u targedu y mae darparwyr band eang yn eu cynnig o'u gwirfodd i gwsmeriaid sy'n bodloni meini prawf cymhwysedd penodol. Mae darparwyr yn defnyddio amryw o wahano labeli i ddisgrifio'r cynhyrchion hyn. Nid oes gan Ofcom bŵer i gyflwyno tariffau cymdeithasol wedi'u rheoleiddio heb gael cyfarwyddyd i wneud hynny gan y Llywodraeth. I gael rhagor o fanylion am y fframwaith cyfreithiol ar gyfer ein gwaith ar fforddadwyedd, edrychwch ar yr adran Cefndir yn ein hadroddiad ym mis Gorffennaf 2021.

tariffau cymdeithasol presennol i godi ymwybyddiaeth defnyddwyr ohonynt ac i ddarparwyr eraill eu cynnig, o ystyried y gallai'r angen am y tariffau gynyddu yn ystod 2022. Rydym hefyd yn awyddus i weithio gyda rhanddeiliaid eraill, fel grwpiau defnyddwyr ac awdurdodau lleol, i helpu i godi ymwybyddiaeth am dariffau cymdeithasol.

3. Canfyddiadau'r ymchwil

Fforddadwyedd gwasanaethau cyfathrebu

- 3.1 Rydym wedi bod yn tracio agweddau ac ymddygiad defnyddwyr o ran fforddadwyedd gwasanaethau cyfathrebu yn ystod y pandemig drwy ein Traciwr Fforddadwyedd Cyfathrebu. Comisiynwyd cyfweiliadau rheolaidd dros y ffôn gennym ymysg tua 1,100 o gartrefi'r DU ers mis Mehefin 2020.⁵ Mae'r ymchwil yn canolbwyntio ar broblemau fforddadwyedd y gallai defnyddwyr gwasanaethau cyfathrebu fod yn eu hwynebu ac mae'n gofyn am unrhyw gamau maen nhw wedi'u cymryd i'w helpu i fforddio gwasanaethau cyfathrebu yn y mis cyn y cyfweiliad.
- 3.2 Mae'r dadansoddiad yn yr adroddiad hwn yn defnyddio data o donnau ymchwil unigol lle mae maint y samplau'n caniatáu. Mae hefyd yn defnyddio data cyfun o donnau ymchwil ym mis Mehefin, Awst a Hydref 2021 i ddeall problemau fforddadwyedd ymysg is-grwpiau.
- 3.3 Rydyn ni'n canolbwyntio ar fynediad i'r rhyngwrwd oherwydd ei rôl hanfodol ym mywydau pobl. O ran mynediad i'r rhyngwrwd, rydyn ni'n canolbwyntio'n enwedig ar fand eang sefydlog, gan gydnabod mai dyma'r gwasanaeth cyfathrebu sydd fwyaf tebygol o gael ei ddisgrifio fel un 'pwysig iawn' ymysg y rheini sy'n penderfynu mewn cartrefi. Rydyn ni hefyd yn cydnabod bod mathau eraill o fynediad i'r rhyngwrwd, yn enwedig drwy gysylltedd symudol, yn gallu bod yn hanfodol i rai cwsmeriaid ac felly rydyn ni'n rhoi sylw manwl i wasanaethau rhyngwrwd symudol hefyd.

Mae hyder yn eu gallu i dalu am wasanaethau cyfathrebu yn dal ar ei isaf ymysg aelwydydd sydd ar incwm is neu sy'n cael budd-daliadau⁶

- 3.4 Mae'r rhan fwyaf (93%) o gartrefi yn hyderus yn eu gallu i dalu am wasanaethau cyfathrebu yn ystod y tri mis nesaf heb wneud unrhyw newidiadau i'w gwasanaeth. Fodd bynnag, mae rhai grwpiau'n llai tebygol o ddweud hyn (5% o'r holl gartrefi). Mae'r rheini sy'n dweud eu bod yn llai hyderus yn cynnwys: y cartrefi sydd ar yr incymau isaf h.y. hyd at £10,399 y flwyddyn (17% - ddim yn hyderus), y rheini sy'n cael budd-daliadau ar sail prawf modd nad ydynt yn cael unrhyw incwm arall (14% - ddim yn hyderus),⁷ a chartrefi sydd â phreswlydd sydd â chyflwr sy'n effeithio neu'n cyfyngu arnyn nhw (15% - ddim yn hyderus).

⁵ O fis Ebrill 2021, cynhaliwyd y gwaith maes ar gyfer traciwr fforddadwyedd Ofcom bob yn ail fis. O fis Ebrill 2022 ymlaen, bydd y gwaith maes yn cael ei gynnal bob chwarter.

⁶ Mae'r hyder yn eu gallu i dalu am wasanaethau cyfathrebu yn seiliedig ar ddata treigl Mehefin, Awst a Hydref 2021 oherwydd bod y sail yn fach ym mis Hydref.

⁷ Mae budd-dal ar sail prawf modd yn cynnwys y rheini sy'n derbyn o leiaf un o'r canlynol: Credyd cynhwysol heb unrhyw incwm, Credyd Cynhwysol gyda rhywfaint o incwm, Lwfans Ceisio Gwaith, Lwfans Cyflogaeth a Chymorth a chymhorthdal incwm.

Mae bron i un cartref o bob pump yn dweud eu bod yn cael trafferth talu am o leiaf un gwasanaeth cyfathrebu

- 3.5 Yn ein hymchwil, rydyn ni'n gofyn am brofiad o unrhyw un o bum mater gwahanol o ran fforddadwyedd, ar gyfer unrhyw wasanaethau cyfathrebu a oedd gan ymatebwyr yn eu cartrefi. Dyma'r profiadau:
- Canslo gwasanaeth am nad oeddent yn gallu ei fforddio bellach
 - Gwneud newidiadau i wasanaeth presennol (e.e. newid y pecyn neu'r tariff) er mwyn ei wneud yn fwy fforddiadwy
 - Lleihau gwariant ar eitemau fel bwyd neu ddillad er mwyn parhau i dalu am wasanaethau cyfathrebu
 - Colli taliad
 - Newid y ffordd maen nhw'n talu am wasanaeth, er mwyn parhau i dalu.⁸
- 3.6 Yn Ffigur 1 rydym yn cyflwyno'r duedd tymor hwy (yn ôl y don ymchwil) ar gyfer problemau fforddadwyedd a brofwyd ar draws *unrhyw* fath o wasanaeth cyfathrebu (gan gynnwys gwasanaethau llinell dir, teledu drwy dalu a ffrydio ar-alw) ac yn benodol y rheini sy'n profi problemau fforddadwyedd gyda mynediad i'r rhyngwyd h.y. band eang sefydlog a gwasanaethau rhyngwyd symudol.
- 3.7 Yn ystod cyfnod yr ymchwil, mae cyfran yr aelwydydd sy'n cael problemau fforddadwyedd gydag o leiaf un gwasanaeth cyfathrebu wedi aros yn weddol sefydlog, sef tua 17%-20% i raddau helaeth.⁹

Mae tua 5% o gartrefi yn cael trafferth fforddio eu gwasanaeth band eang sefydlog¹⁰

- 3.8 Fel y dangosir yn Ffigur 1 isod, mae problemau fforddadwyedd band eang sefydlog wedi amrywio dros gyfnod yr ymchwil, gan amrywio rhwng 2% a 7%. Yn dilyn gostyngiad yn ystod haf 2021, dychwelodd y gyfran a oedd yn nodi problemau fforddadwyedd band eang sefydlog i 5% ym mis Hydref (yn debyg i'r sefyllfa yn gynharach yn y pandemig). Rydyn ni'n amcangyfrif bod hyn yn cyfateb i tua 1.1 miliwn o aelwydydd (+/- 400,000).¹¹
- 3.9 Ar gyfer cartrefi sydd â ffôn clyfar, mae problemau fforddadwyedd wedi aros yn weddol sefydlog dros gyfnod yr ymchwil. Ym mis Hydref 2021, roedd problemau fforddadwyedd

⁸ Gallai hyn gynnwys defnyddio cynilion i dalu'r bil; defnyddio cerdyn credyd i dalu'r bil; cytuno i gymryd toriad/gohirio taliad; defnyddio gorddrafft i dalu'r bil; cymryd benthyciad/benthyca arian i dalu'r bil; neu ymrwymo i gytundeb cynllun ad-dalu.

⁹ Ym mis Rhagfyr 2021, mae ymchwil a gyhoeddwyd ar 25 Ionawr 2022, yn nodi fod 21% yn wynebu problemau fforddadwyedd gydag o leiaf un gwasanaeth cyfathrebu.

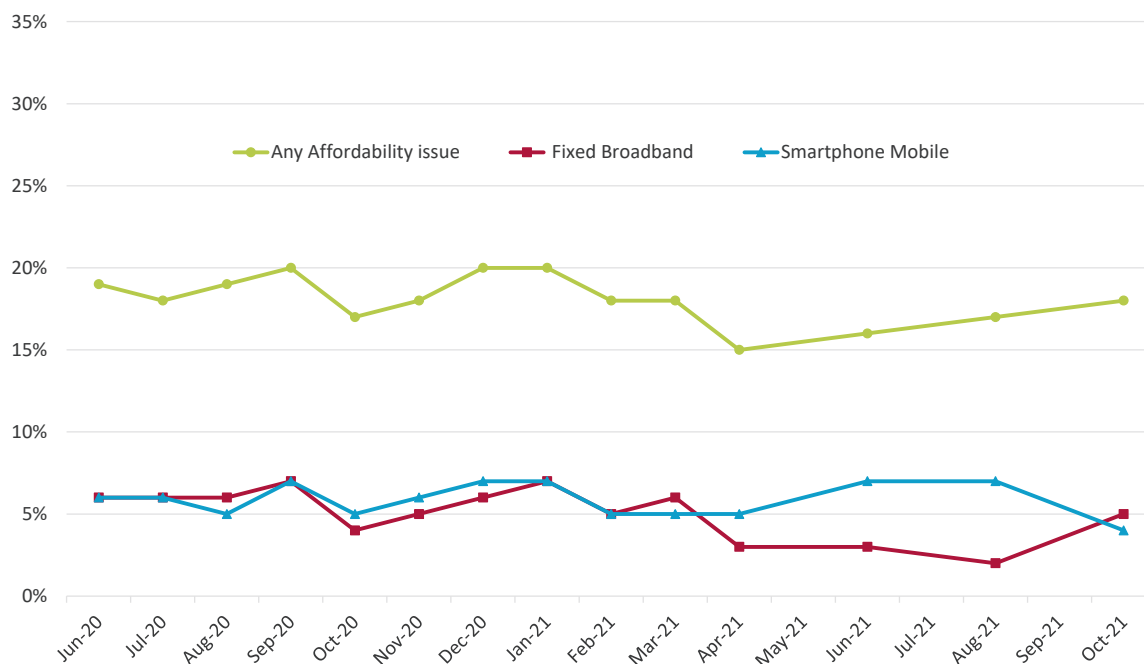
¹⁰ Mae'r sail ar gyfer dadansoddi ymysg 'cartrefi band eang sefydlog' yn cynnwys defnyddwyr presennol a diweddar (h.y. wedi'u canslo yn y mis cyn y cyfweliad)

¹¹ Mae hyn yn cymharu â 3% (ton Ebrill 2021) = 800,000 a nodwyd yn ein hadroddiad ym mis Gorffennaf 2021. Edrychwch ar FN48 yn ein hadroddiad ym mis Gorffennaf 2021. **Nodyn:** Mae'r sail (n=889) ar gyfer dadansoddi ymysg 'cartrefi band eang sefydlog' yn cynnwys defnyddwyr presennol a diweddar (h.y. wedi'u canslo yn y mis cyn y cyfweliad). Mae ymchwil mis Rhagfyr 2021, a gyhoeddwyd ar 25 Ionawr 2022, yn nodi bod problemau fforddadwyedd band eang sefydlog yn 6%.

gyda ffonau clyfar yn 4%, ac rydyn ni'n amcangyfrif bod hynny'n cyfateb i tua 1 miliwn o aelwydydd (+/- 300,000).¹²

3.10 At ei gilydd, gan ystyried y gorgyffwrdd o ran fforddadwyedd â'r ddau wasanaeth hyn, rydyn ni'n amcangyfrif bod tua 2 filiwn o aelwydydd (+/- 500,000) yn cael problemau fforddadwyedd gyda naill ai eu band eang sefydlog a/neu eu ffôn clyfar ym mis Hydref 2021.¹³

Ffigur 1: Y duedd o ran profi problemau fforddadwyedd



Nodyn: Mae 'unrhyw' broblem fforddadwyedd hefyd yn cynnwys problemau gyda'r llinell dir (3%), teledu drwy dalu (8%) a gwasanaethau ffrydio ar-alw (6%), nad ydynt wedi'u dangos yn y siart uchod. Roedd rhai defnyddwyr wedi cael mwy nag un broblem fforddadwyedd naill ai mewn gwasanaeth penodol a/neu ar draws nifer o wasanaethau. Dim ond unwaith y mae 'unrhyw broblem fforddadwyedd' yn cyfrif pob problem/gwasanaeth h.y. nid yw'r problemau fforddadwyedd ar gyfer pob gwasanaeth yn adiol.

¹²Mae ymchwil mis Rhagfyr 2021, a gyhoeddwyd ar 25 Ionawr 2022, yn nodi bod problemau fforddadwyedd band eang sefydlog yn 9%.

¹³ Ym mis Hydref 2021, rydyn ni'n amcangyfrif bod tua 1.1 miliwn o aelwydydd (+/- 400,000) yn profi problemau o ran fforddadwyedd gyda'u band eang sefydlog a bod 1 miliwn (+/- 300,000) yn profi problemau fforddadwyedd gyda'u rhyngwrdd symudol. Mae dadansoddiad o fforddadwyedd rhyngwrdd symudol yn tybio bod problemau fforddadwyedd gyda ffonau clyfar yn berthnasol yn rhannol o leiaf i ryngwrdd symudol. Roedd rhai cartrefi yn wynebu problemau fforddadwyedd gyda ffonau clyfar a band eang sefydlog. Edrychwch ar yr Atodiad i gael rhagor o fanylion.

Y broblem fwyaf cyffredin o ran fforddadwyedd yw i aelwydydd wneud newidiadau i wasanaethau presennol, er bod rhai wedi cymryd camau mwy difrifol byth

- 3.11 Fel yn y cyfnodau adrodd blaenorol, y broblem fwyaf cyffredin o ran fforddadwyedd yw cartrefoi sy'n gwneud newidiadau i wasanaeth/gwasanaethau presennol i'w gwneud yn fwy fforddiadwy.
- 3.12 Ymysg cartrefi band eang sefydlog, dywedodd 3% eu bod wedi gwneud newidiadau i'r gwasanaeth i'w wneud yn fwy fforddiadwy. Roedd un y cant wedi gwneud newidiadau i'r ffordd maen nhw'n talu am y gwasanaeth hwn ac roedd ychydig o dan 1% (0.7%) yr un yn dweud eu bod wedi colli taliad band eang sefydlog neu wedi canslo'r gwasanaeth hwn yn y mis blaenorol oherwydd nad oeddent yn gallu ei fforddio bellach. Mae'r gyfran sy'n nodi pob problem fforddadwyedd band eang wedi aros yn sefydlog i raddau helaeth dros gyfnod yr ymchwil.

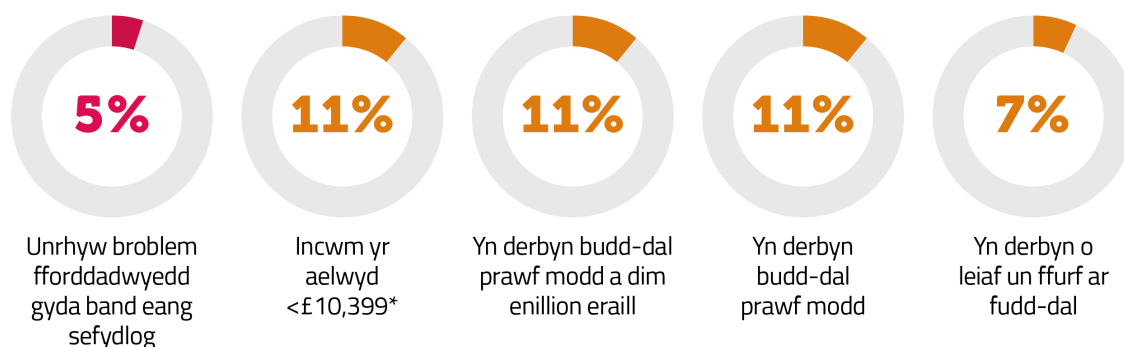
Roedd aelwydydd incwm is a'r rheini a oedd yn cael budd-daliadau'n fwy tebygol o fod â phroblem o ran fforddadwyedd gyda'u gwasanaeth band eang sefydlog

- 3.13 Roedd tua un o bob deg (11%) o gartrefi band eang sefydlog â'r incymau isaf (hyd at £10,399)¹⁴ ¹⁵ a'r un gyfran o'r rheini a oedd yn cael budd-daliadau sy'n seiliedig ar brawf modd yn wynebu problem o ran fforddadwyedd gyda'r gwasanaeth hwn.
- 3.14 Roedd cartrefi â'r incymau isaf (3%) (fel uchod), y rheini sy'n cael budd-daliadau ar sail prawf modd heb unrhyw enillion eraill (2%) a'r rheini sy'n ddi-waith ar hyn o bryd (2%) ymysg y rheini sy'n fwy tebygol na'r cyfartaledd (0.4%) o fod wedi canslo eu gwasanaeth band eang sefydlog.
- 3.15 Roedd cartrefi â phreswlydd sydd â chyflwr sy'n cyfyngu neu'n effeithio arnynt hefyd yn fwy tebygol na'r cyfartaledd o brofi problemau fforddadwyedd gyda'u gwasanaeth band eang (8%) ac yn fwy tebygol o ddweud eu bod wedi canslo'r gwasanaeth (2%).

¹⁴ Mae gan incwm y cartref hyd at £10,399 sail isel (80), sy'n cael ei drin yn ddangosol yn unig.

¹⁵ 4% o gartrefi gydag incwm rhwng £10,400-£1,599 a 7% o gartrefi ag incwm rhwng £15,600-£25,999.

Ffigur 2: Unrhyw brofiad o broblem o ran fforddadwyedd gyda band eang sefydlog, yn ôl grŵp



*Ffynhonnell: Traciwr Fforddadwyedd Cyfathrebu Ofcom. Sail: Y rhai 18+ sy'n gwneud penderfyniadau, gan gynnwys defnyddwyr cyfredol a diweddar (h.y. wedi canslo yn y mis cyn y cyfweliad). Unrhyw broblemau fforddadwyedd gyda band eang sefydlog yn seiliedig ar ddata mis Hydref (889). Problemau fforddadwyedd mewn is-grwpiau yn seiliedig ar ddata treigl Mehefin, Awst a Hydref 2021 oherwydd bod y sail yn fach ym mis Hydref. Sail: Incwm yr aelwyd hyd at £10,399 (*80)¹⁶, yn cael budd-dal ar sail prawf modd gyda £0 o enillion ychwanegol (203), yn cael budd-dal ar sail prawf modd (295), yn cael o leiaf un math o fudd-dal (678). Y ffigur cymharol, yn seiliedig ar ddata treigl ar gyfer 'unrhyw broblem fforddadwyedd gyda band eang sefydlog, yw 3%.*

Mae cartrefi iau sy'n defnyddio'r rhyngwrwd symudol yn unig ymysg y rheini sy'n fwy tebygol o gael problemau o ran fforddadwyedd y rhyngwrwd

- 3.16 Ar gyfer 5% o gartrefi¹⁷, eu hunig ddull o gael mynediad i'r rhyngwrwd yw drwy ffôn symudol (h.y. ffôn clyfar) neu ddyfais band eang symudol arall (er enghraifft, dongl neu ddyfais USB). Rydym yn cyfeirio at y grŵp hwn o gartrefi fel 'rhyngwrwd symudol yn unig'. Mae saith y cant o'r cartrefi hyn wedi profi problemau o ran fforddadwyedd eu gwasanaeth rhyngwrwd symudol.¹⁸
- 3.17 Mae'r problemau fforddadwyedd sy'n wynebu cartrefi rhyngwrwd symudol yn unig yn cynnwys gwneud newidiadau i'w gwasanaeth er mwyn ei wneud yn fwy fforddiadwy (roedd 2% wedi lleihau eu munudau a'u data). Dywedodd dau y cant eu bod wedi colli taliad am y gwasanaeth, ac roedd 0.6% wedi gwneud newidiadau i'r dull talu ar gyfer eu gwasanaeth symudol er mwyn parhau i dalu amdano. Dywedodd tri y cant eu bod wedi canslo eu gwasanaeth symudol yn y mis cyn y cyfweliad oherwydd nad oeddent yn gallu ei fforddio bellach.

¹⁶ * Mae maint y sail yn fach, felly dylid trin y ffigurau fel rhai dangosol yn unig.

¹⁷ Data yn seiliedig ar Draciwr Technoleg Ofcom 2021

¹⁸ Mae'r nifer isel o gartrefi â rhyngwrwd symudol yn unig yn golygu mai sail bach rydyn ni'n ei gyflawni o fewn tonnau ymchwil unigol. O'r herwydd, nid yw'r rhan fwyaf o amrywiadau dros gyfnod yr ymchwil (h.y. Mehefin 2020 i Hydref 2021) yn arwyddocaol yn ystadegol (rhwng 4%-10%). Felly, rydyn ni'n yn adrodd am broblemau fforddadwyedd ymysg cartrefi rhyngwrwd symudol yn unig gan ddefnyddio data cyfanredol o'r tair ton fwyaf diweddar o ymchwil (Mehefin, Awst, Hydref 2021) o sail heb ei phwysoli o 359.

- 3.18 Ymysg cartrefi rhynggrwyd symudol yn unig, mae'r rhai iau sy'n gwneud penderfyniadau (18-24)¹⁹ (14%) yn fwy tebygol na'r cyfartaledd o gael problemau o ran fforddadwyedd y rhynggrwyd.

I gloi, mae'r rhai sydd fwyaf agored i niwed yn ariannol yn fwy tebygol o wynebu problemau o ran fforddadwyedd, gan danlinellu pwysigrwydd tariffau cymdeithasol

- 3.19 Yn gyffredinol, mae ein canfyddiadau ymchwil diweddaraf yn dangos bod y rheini sydd yn y sefyllfaoedd mwyaf agored i niwed yn ariannol yn parhau i fod yn fwy tebygol o wynebu problemau fforddadwyedd. Yn ein barn ni, mae hyn yn tanlinellu pwysigrwydd argaeledd tariffau sy'n cael eu prisio ar lefel a allai liniaru materion fforddadwyedd a'u targedu at aelwydydd sy'n cael budd-daliadau ar sail prawf modd. Yn yr adran nesaf rydym yn edrych ar fanteision posibl tariffau o'r fath i'r cartrefi hyn.

¹⁹ Mae maint y sail heb ei phwysoli ar gyfer pobl ifanc 18–24 oed mewn cartrefi rhynggrwyd symudol yn unig yn llai na 100 (62). Felly, dylid trin y canlyniadau hyn fel rhai dangosol yn unig.

4. Gwerth Tariffau Cymdeithasol i bobl sy'n agored i niwed yn ariannol

- 4.1 Rydyn ni'n credu y dylai cwsmeriaid gael bargaen deg ar gyfer eu gwasanaethau cyfathrebu. Rydyn ni eisiau i bobl siopa gyda hyder, gwneud dewisiadau doeth a newid darparwr yn rhwydd. Mae cystadleuaeth ac arloesi yn y farchnad wedi arwain at brisiau is, gwasanaethau gwell, argaeledd ehangach a gwell dibynadwyedd dros y blynyddoedd diwethaf. Mae hyn yn golygu y gallai llawer o bobl arbed arian ar eu biliau drwy newid darparwr neu ail-gontractio gyda'u darparwr presennol.
- 4.2 Fodd bynnag, er bod prisiau cyfartalog wedi gostwng ar draws ystod o wasanaethau cyfathrebu yn ystod y blynyddoedd diwethaf, cyflwynodd prif ddarparwyr band eang sefydlog a symudol gyfres o godiadau prisiau uwch na chwyddiant ar gyfer cwsmeriaid newydd a rhai cwsmeriaid sydd ar ganol contract yn 2021.²⁰ Mae llawer o ddarparwyr wedi cyhoeddi eu bwriad i gyflwyno cynnydd sylweddol mewn prisiau sy'n uwch na chwyddiant eto yn 2022, a chan fod chwyddiant bellach ar ei lefel uchaf ers 30 mlynedd, gallai'r cynnydd hwn mewn prisiau ddwysáu problemau fforddadwyedd, yn enwedig i gartrefi ar yr incymau isaf.
- 4.3 Gallai rhai cwsmeriaid sy'n wynebu problemau fforddadwyedd leihau eu biliau drwy siopa o gwmpas am fargen well. Fodd bynnag, i lawer o gwsmeriaid sy'n agored i niwed yn ariannol, gall hyd yn oed y tariffau masnachol rhataf sydd ar gael fod yn anfforddiadwy. Gall cwsmeriaid sy'n agored i niwed yn ariannol gynnwys pobl sydd â mynediad i'r rhyngwrwd ond sy'n ei chael hi'n anodd ei fforddio, a phobl nad oes ganddynt fynediad o gwbl i'r rhyngwrwd oherwydd problemau fforddadwyedd.²¹ Yn yr achosion hyn, gall tariffau cymdeithasol ddarparu cymorth gwerthfawr drwy gynnig prisiau is (i grŵp penodol o ddefnyddwyr cymwys) na'r rheini sydd ar gael yn fasnachol fel arall. O ystyried y cynnydd mewn prisiau sydd i fod i ddod i rym yn nes ymlaen yn 2022 ar draws llawer o ddarparwyr, mae'n bwysicach byth bod darparwyr yn cynnig ac yn hyrwyddo tariffau cymdeithasol i bobl sy'n agored i niwed yn ariannol.
- 4.4 Yn yr adran hon, rydym yn nodi ein hasesiad diweddaraf o'r manteision posibl y gall tariffau cymdeithasol eu cynnig i gartrefi ar incymau isel, gan ganolbwyntio'n benodol ar fand eang sefydlog.

Mae amrywiaeth o dariffau cymdeithasol ar gael ar hyn o bryd ar gyfer cartrefi sy'n agored i niwed yn ariannol

- 4.5 Fel y nodir yn Nhabl 3 isod, mae chwe darparwr band eang sefydlog eisoes yn cynnig tariffau cymdeithasol sy'n rhatach o'u cymharu â chynnyrch sy'n cael eu cynnig yn fasnachol ar gyflymderau cyfatebol. Mae pob un o'r darparwr isod yn cynnig tariff

²⁰ Edrychwch ar Ofcom 2001 [Tueddiadau mewn prisiau ar gyfer gwasanaethau cyfathrebu yn y DU](#), Ffigur 6.

²¹ Yn ein hadroddiad ym mis Gorffennaf 2021, mi wnaethom amcangyfrif nad oes gan oddeutu 100,000 o gartrefi fynediad i'r rhyngwrwd o leiaf yn rhannol oherwydd y gost (edrychwch ar dudalen 17).

cymdeithasol sy'n rhoi arbediad posibl o £4 - £29 y mis o'i gymharu â'u cynnyrch masnachol cyfatebol rhataf eu hunain. O'i gymharu â'r cynnyrch masnachol cymharol rhataf sydd ar gael ar y farchnad, mae tariffau cymdeithasol yn cynnig gostyngiadau sy'n amrywio o £1 - £10 y mis.

Tabl 3: Tariffau cymdeithasol sy'n cael eu cynnig gan ddarparwyr band eang sefydlog

Darparwr	Pris	Cyflymder	Cymhwysedd ²²	Lwfans galwadau	Disgownt yn erbyn swm cyfatebol rhataf y darparwr	Disgownt yn erbyn y gwasanaeth cyfatebol rhataf ar draws y farchnad ²³
BT Home Essentials	£15	36Mbit/e	Credyd Cynhwysol ("UC"), Lwfans Ceisio Gwaith ("JSA"), Lwfans Cyflogaeth a Chymorth ("ESA"), Credyd Gwarant Credyd Pensiwn ("PC")	700 munud	£20 y mis ²⁴	£10 y mis ²⁵
BT Home Essentials 2	£20	67Mbit/e		Munudau diderfyn	£29 y mis ²⁶	£3 y mis
Community Fibre	£10	10Mbit/e	UC, JSA, ESA, Budd-dal Tai, Taliad Annibyniaeth Personol ("PIP")	Amh	£10 y mis ²⁷	£6 y mis
G.Network Essential Fibre Broadband	£15	50Mbit/e	UC, Cymhorthdal Incwm ("IS"), PC, JSA, ESA	Amh	Amh ²⁸	£6 y mis ²⁹
Hyperoptic Fair Fibre 50 ³⁰	£15	50Mbit/e	UC, JSA, ESA, PC, Budd-dal Tai, PIP	Amh (gellir ychwanegu galwadau gyda'r nos ac ar benwythnosau am ddim am £3 y mis)	£6 y mis ³¹	£6 y mis
Hyperoptic Fair Fibre 150	£25	150Mbit/e			£4 y mis ³²	£4 y mis

²² Nid yw'r meini prawf a restrir yma yn holl gynhwysfawr ar gyfer pob darparwr. Mae rhestrau llawn ar gael ar y gwefannau y cyfeirir atynt yn y tabl.

²³ Mae'r prisiau'n cael eu cymharu â'r tariff rhataf sydd ar gael yn fasnachol ledled y DU yn y band cyflymder cyfatebol (e.e. safonol, cyflym iawn, gwibgyswllt).

²⁴ Mae hyn o'i gymharu â'r tariff cyfatebol rhataf gan BT sy'n cynnig band eang a 700 munud o lwfans galwadau. Mae BT hefyd yn cynnig cynnyrch band eang yn unig 36Mbit yr eiliad am £28 y mis. O'i gymharu â'r olaf, mae BT Home Essentials yn cynnig disgownt o £13 y mis.

²⁵ Mae hyn o'i gymharu â'r tariff rhataf sy'n cynnig munudau diderfyn, felly mae'n debygol o orddatgan y disgownt cymharol.

²⁶ Mae hyn o'i gymharu â'r tariff cyfatebol rhataf gan BT sy'n cynnig band eang a munudau diderfyn. Mae BT hefyd yn cynnig cynnyrch band eang yn unig 67Mbit yr eiliad am £33 y mis. O'i gymharu â'r olaf, mae BT Home Essentials 2 yn cynnig disgownt o £13 y mis.

²⁷ Nid yw Community Fibre yn cynnig cynnyrch cyflymder safonol masnachol cymharol, felly mae'r tariff cymdeithasol yn cael ei gymharu â'u tariff band eang cyflym iawn rhataf.

²⁸ Ar hyn o bryd, mae G.Network yn cynnig cynnyrch band eang yn unig 150Mbit yr eiliad gyda chyfnod ymrwymiad o flwyddyn. Mae'r tariff am ddim am y 6 mis cyntaf ac mae'n costio £24 o'r 7fed mis, sy'n bris cyfartalog o £12 y mis. Fodd bynnag, rydym yn cydnabod efallai na fydd cynigion o'r fath yn cael eu cynnig am gyfnod amhenodol, ac felly nid ydym wedi gwneud cymhariaeth â'r tariff hwn.

²⁹ O ystyried yr hyn rydym wedi'i nodi yn nhroednodyn, rydym wedi cymharu hyn â thariff masnachol 50Mbit yr eiliad Hyperoptic.

³⁰ Mae Hyperoptic hefyd yn cynnig tariffau dau wasanaeth, sydd £3 y mis yn fwy na'r tariffau band eang yn unig yn y tabl.

³¹ Mae Hyperoptic yn cynnig tariff masnachol cyfatebol gyda chyfnod ymrwymo o 24 mis. Mae'r tariff yn cynnwys pris gostyngol am y flwyddyn gyntaf a phris masnachol safonol am yr ail flwyddyn. Rydyn ni'n defnyddio'r pris cyfartalog yma.

³² Mae Hyperoptic yn cynnig tariff masnachol cyfatebol gyda chyfnod ymrwymo o 24 mis. Mae'r tariff yn cynnwys pris gostyngol am y flwyddyn gyntaf a phris masnachol safonol am yr ail flwyddyn. Defnyddir y pris cyfartalog yma.

Fforddwyedd Gwasanaethau Cyfathrebu

KCOM Full Fibre Flex	£19.99	30Mbit/e	UC heb ddim enillion, JSA, ESA, PC, Budd-dal Tai, PIP	20 galwad leol a 60 munud i 0845/0870, gyda chap o £10	£10 y mis	£5 y mis ³³
Virgin Media Essential broadband	£15	15Mbit/e	UC	Amh	£12 y mis ³⁴	£1 y mis

Ffynhonnell: Dadansoddiad Ofcom yn seiliedig ar wefannau darparwyr a gwefannau cymharu prisiau [cyrchwyd ddiwethaf ar 31 Ionawr 2022]. Nodyn: Mae'r gostyngiadau wedi'u talgrynnu i'r rhif cyfan agosaf ac nid ydynt yn cynnwys costau sefydlu.

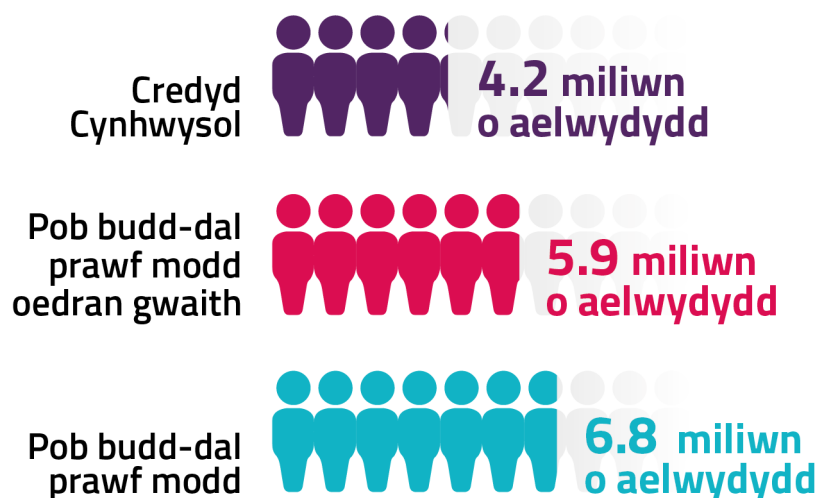
- 4.6 Mae gan ddarparwyr ddulliau gwahanol i bennu meini prawf cymhwysedd ar gyfer eu tariffau wedi'u targedu. Mae BT, Community Fibre, G.Network, Hyperoptic a KCOM i gyd yn cynnig tariffau wedi'u targedu i bobl ar amrywiaeth o fudd-daliadau sy'n seiliedig ar brawf modd, fel Credyd Cynhwysol, Lwfans Ceisio Gwaith a Lwfans Cyflogaeth a Chymorth. Mae'r budd-daliadau hyn yn cynnwys pobl sydd mewn gwaith a phobl sy'n ddi-waith. Mae tariff Virgin Media ar gael i aelwydydd sy'n cael Credyd Cynhwysol, sydd hefyd yn cynnwys cartrefi sydd mewn gwaith ac allan o waith. Mae rhai o'r tariffau hyn yn ymestyn cymhwysedd i'r rheini ar fudd-daliadau nad ydynt yn seiliedig ar brawf modd ar gyfer cartrefi agored i niwed, fel y Taliad Annibyniaeth Personol.
- 4.7 Fel y dangosir yn Ffigur 4, mae'r data diweddaraf sydd ar gael i'r cyhoedd ar gyfuniadau o fudd-daliadau (o fis Mai 2021) yn dangos bod tua 4.2 miliwn o gartrefi yn cael Credyd Cynhwysol a bod cyfanswm o tua 6.8 miliwn o gartrefi yn cael budd-daliadau ar sail prawf modd (sy'n cynnwys y rheini ar Gredyd Cynhwysol).³⁵

³³ Mae hyn o'i gymharu â'r tariff rhataf sy'n cynnig munudau diderfyn, felly mae'n debygol o orddatgan y disgownt cymharol.

³⁴ Nid yw Virgin Media yn cynnig cynnyrch cyflymder safonol masnachol cymharol, felly mae'r tariff cymdeithasol yn cael ei gymharu â'u tariff band eang cyflym iawn rhataf.

³⁵ Mae data mis Rhagfyr 2021 ar hawliadau unigol am Gredyd Cynhwysol yn dangos y gallai gostyngiad bach wedi bod yn nifer yr aelwydydd sy'n hawlio budd-daliadau sy'n seiliedig ar brawf modd ers mis Mai 2021.

Ffigur 4: Amcangyfrifon cymhwysedd dangosol ar gyfer meini prawf cymhwysedd presennol y tariff cymdeithasol



Ffynhonnell: Mae Ofcom yn amcangyfrif yn seiliedig ar ddadansoddiad o'r data sydd ar gael ar gyfer cyfuniadau o fudd-daliadau ar wefan ystadegau'r [Adran Gwaith a Phensiynau](#) (fffigurau Mai 2021).

Nodyn: Mae'r ffigurau budd-daliadau ar sail prawf modd ar gyfer oedran gweithio yn cynnwys y rheini sy'n dal i dderbyn hen fudd-daliadau, fel Lwfans Ceisio Gwaith a Lwfans Cyflogaeth a Chymorth. Mae'r holl ffigurau budd-daliadau sy'n seiliedig ar brawf modd yn cynnwys y rhai sy'n derbyn Credyd Pensiwn (Credyd Gwarant).

Fforddadwyedd tariffau cymdeithasol

- 4.8 Mae mesur cymhareb y gwariant ar fand eang sefydlog i incwm yn gallu dangos y potensial ar gyfer materion fforddadwyedd ar gyfer gwahanol gartrefi. Ar gyfer cartrefi ar incymau is, mae gwario cyfran gymharol uchel o'u hincwm gwario ar fand eang yn arwydd bod mwy o berygl iddynt brofi problemau fforddadwyedd.
- 4.9 Yn ein hadroddiad ym mis Gorffennaf 2021, fe wnaethom nodi ein dadansoddiad o wasanaethau band eang sefydlog a oedd yn awgrymu bod problemau fforddadwyedd yn debygol o fod yn fwyaf difrifol i gartrefi sydd ag incymau ymhlith y 10 y cant isaf yn y DU (y deigradd incwm isaf).³⁶
- 4.10 Rydym wedi diweddarau ein dadansoddiad o'r gymhareb gwariant band eang i incwm i ystyried yn benodol **fforddadwyedd ar gyfer cartrefi sy'n debygol o fod yn gymwys ar gyfer y tariffau cymdeithasol**. Isod, rydym yn cyflwyno cyfrifiadau enghreifftiol ar gyfer y ddau fath canlynol o gartrefi a fyddai'n gymwys i gael tariffau wedi'u targedu:
- **Cartref 1:** Un hawlydd Credyd Cynhwysol dros 25 oed sy'n ddi-waith ac nad yw'n derbyn unrhyw lwfansau ychwanegol;³⁷

³⁶ Ofcom, Gorffennaf 2021. [Fforddadwyedd Gwasanaethau Cyfathrebu](#).

³⁷ Defnyddiwyd y lwfansau safonol diweddaraf ar gyfer Credyd Cynhwysol, [GOV.UK](#)

- **Cartref 2:** Un hawlydd Credyd Cynhwysol dros 25 oed sy'n gweithio 15 awr yr wythnos ac yn ennill yr isafswm cyflog cenedlaethol.³⁸
- 4.11 Ar gyfer y cyfrifiad enghreifftiol hwn, rydym wedi amcangyfrif incwm gwario misol yr aelwydydd hyn ar sail lwfansau safonol y Credyd Cynhwysol. Nid ydym wedi cynnwys unrhyw lwfansau ychwanegol (e.e. lwfans plant, lwfans tai).³⁹
- 4.12 Yna, mi wnaethom amcangyfrif gwariant misol cyfartalog band eang y ddau gartref:
- Yn gyntaf, mi wnaethom amcangyfrif eu gwariant ar dariffau sydd ar gael yn fasnachol ar sail data darparwyr 2020 ar gynnyrch⁴⁰ sydd â chyflymder o hyd at 55Mbit yr eiliad.⁴¹ Nid yw'r data hwn ar wariant band eang wedi'i segmentu yn ôl lefel incwm aelwydydd na chymhwysedd am fudd-daliadau. Felly, rydym wedi amcangyfrif y prisiau band eang sefydlog sy'n cael eu talu gan gartrefi cymwys drwy edrych ar wariant gan gwsmeriaid yn yr ardaloedd daearyddol sydd yn y 10% mwyaf difreintiedig yn y DU, yn ôl dangosyddion amddifadedd lluosog. Y gwariant canolrifol yn yr ardaloedd hyn sydd yn y 10% mwyaf difreintiedig oedd £27, ac rydym yn ei ddefnyddio fel procsi ar gyfer gwariant aelwydydd sy'n gymwys i gael tariffau cymdeithasol.⁴²
 - Yn ail, rydym yn amcangyfrif eu gwariant ar dariffau cymdeithasol gan dybio eu bod yn defnyddio tariff o £15 y mis.⁴³
- 4.13 Er mwyn cymharu, rydyn ni hefyd yn cyflwyno cyfran y gwariant ar fand eang i incwm ar gyfer **cartref cyfartalog yn y DU** (gan ddefnyddio data'r ONS 2020 ar gyfer incwm a data darparwyr 2020 ar gyfer gwariant band eang). Mae ein cyfrifiad enghreifftiol i'w weld isod yn Nhabl 5.

Tabl 5: Cyfran yr incwm gwario a wariwyd ar fand eang (£ y mis)

Gwariant/Incwm	Cartref cyfartalog yn y DU	Cartref 1 (Hawlydd UCC di-waith)		Cartref 2 (Hawlydd UC rhan-amser)	
	Gwariant Cyfartalog	Gwariant Cyfartalog	Tariff Cymdeithasol	Gwariant Cyfartalog	Tariff Cymdeithasol
Incwm gwario	£2,360	£325		£565	
Gwariant misol ar fand eang	£31	£27	£15	£27	£15

³⁸ Defnyddiwyd lefel diweddaraf y cyflog byw cenedlaethol o £8.91, [GOV.UK](https://www.gov.uk)

³⁹ Nid yw llawer o hawlwr yn derbyn lwfansau ychwanegol a, beth bynnag, bwriad y lwfansau hyn yw talu am gostau treuliau penodol, felly ni ddylent gyfrannu at incwm gwario.

⁴⁰ Rydym wedi canolbwyntio ein dadansoddiad ar gwsmeriaid sy'n defnyddio cynnyrch band eang a llinell dir (dau wasanaeth) yn unig. Bydd defnyddwyr tri a phedwar gwasanaeth yn cael gwasanaethau eraill, fel teledu drwy dalu neu ffôn symudol, yn yr un bwndel â band eang sefydlog, o dan yr un taliad misol. Mae taliadau dau wasanaeth fel arfer yn cynnwys taliad rhentu llinell. Gan fod hyn yn angenrheidiol er mwyn cael band eang sefydlog yn y rhan fwyaf o achosion, rydym yn ystyried fod taliad dau wasanaeth yn cynrychioli pris gwasanaeth band eang sefydlog ac yn feincnod priodol i fesur tariffau cymdeithasol yn ei erbyn.

⁴¹ Mi wnaethom ddefnyddio cynnyrch gyda'r ystod cyflymder hwn gan fod y tariffau cymdeithasol rhataf sy'n cael eu cynnig gan bob darparwr o fewn yr ystod cyflymder hon.

⁴² Y gwariant canolrifol ar gyfer y 90% o gartrefi incwm uwch yw £31, ac rydyn ni'n ei ddefnyddio fel procsi ar gyfer gwariant ar gyfer pob degradd incwm sydd dros y 10% isaf.

⁴³ Nodwn fod tariffau cymdeithasol sy'n uwch ac yn is na hyn ar gael, ond rydym yn ystyried bod tariff £15 yn addas ar gyfer y cyfrifiad enghreifftiol hwn gan fod nifer o ddarparwyr yn cynnig tariffau cymdeithasol ar y lefel hon ar hyn o bryd.

Gwariant fel % o incwm gwario	1.3%	8.3%	4.6%	4.8%	2.7%
-------------------------------	------	------	------	------	------

Ffynhonnell: Data incwm y [Swyddfa Ystadegau Gwladol \(2020\)](#), data gwariant y [Swyddfa Ystadegau Gwladol \(2020\)](#), [Lwfansau Credyd Cynhwysol \(Rhagfyr 2021\)](#), [isafswm cyflog y DU \(Ebrill 2021\)](#) a data darparwyr (2020).

Nodiadau: Rydym yn tybio bod Cartref 1 a 2 yn gwario £27, sef y gwariant canolrifol yn y 10% o ardaloedd mwyaf difreintiedig, gan dybio bod aelwyd gyfartalog yn y DU yn gwario £31, sef y gwariant canolrifol y tu allan i'r ardaloedd hyn. Nid yw incwm cyfartalog aelwydydd y DU yn cynnwys costau tai.

- 4.14 Mae Tabl 5 uchod yn dangos manteision posibl tariff cymdeithasol ar gyfer y ddau fath o gartref rydym wedi'u hamlinellu:⁴⁴
- Ar gyfer Cartref 1, mae gwariant misol o £27 ar dariff band eang masnachol yn 8.3% o'u hincwm gwario, a byddai gwariant misol o £15 ar dariff wedi'i dargedu yn lleihau'r gyfran i 4.6% o'u hincwm gwario (£325).
 - Ar gyfer Cartref 2, mae gwariant misol o £27 ar dariff band eang masnachol yn 4.8% o'u hincwm gwario, a byddai gwariant misol o £15 ar dariff wedi'i dargedu yn lleihau'r gyfran i 2.7% o'u hincwm gwario (£565).
- 4.15 Mewn cymhariaeth, incwm gwario misol cartref cyfartalog yn y DU yw £2,360. Mae gwariant band eang misol cyfartalog o £31 yn 1.3% o'u hincwm gwario.
- 4.16 Mae'r dadansoddiad hwn yn dangos y gallai cartrefi cymwys bron haneru'r gyfran o incwm gwario maen nhw'n ei wario ar fand eang drwy fanteisio ar dariff cymdeithasol, gan ostwng biliau blynyddol i £144 ar gyfartaledd.
- 4.17 Ers casglu'r data prisio hwn, nodwn fod darparwyr wedi cyflwyno codiadau mewn prisiau yn 2021 sy'n uwch na lefel chwyddiant. Gallai hyn olygu bod y gyfran o incwm mae cartrefi yn ei wario ar fand eang wedi cynyddu. Hefyd, gan fod darparwyr wedi cadw prisiau eu tariffau cymdeithasol yn gyson, mae mwy o arbedion posibl i gartrefi sy'n manteisio ar un.
- 4.18 Mae'r ffactorau hyn, yn ogystal â'n dadansoddiad uchod, yn dangos pwysigrwydd tariffau cymdeithasol o ran helpu pobl sy'n agored i niwed yn ariannol i gael gafael ar wasanaethau band eang fforddiadwy.

⁴⁴ Er bod y dadansoddiad hwn yn berthnasol i hawlwyd sengl dros 25 oed (gan eu bod yn gyfran fawr o aelwydydd UC, ac yn tua 85% o'r hawlwyd, gweler [Ystadegau Credyd Cynhwysol, 29 Ebrill 2013 i 14 Hydref 2021](#)), rydym yn nodi bod hawlwyd sengl di-waith o dan 25 oed yn cael lwfans safonol 20% yn is na sy'n cael ei ddefnyddio yn y dadansoddiad hwn. Felly, heb fynediad at dariff cymdeithasol, byddai aelwyd UC dan 25 oed yn gwario dros 10% o'u hincwm gwario ar fand eang ar gyfartaledd.

5. Argaeledd Tariffau Cymdeithasol a'r nifer sy'n eu Defnyddio

Mae chwe darparwr yn cynnig tariffau cymdeithasol ar gyfer band eang sefydlog ar hyn o bryd

- 5.1 Yn ystod y pandemig, bu cynnydd yn nifer y darparwyr sy'n cynnig tariffau cymdeithasol. Ddechrau 2020, dim ond BT a KCOM oedd yn cynnig tariff cymdeithasol ar gyfer band eang sefydlog. Cyflwynodd Virgin Media a Vodafone dariffau sefydlog a symudol rhatach yn y drefn honno yn 2020. Fe wnaeth Community Fibre a Hyperoptic lansio tariffau band eang sefydlog newydd y llynedd, ac fe wnaeth BT addasu ei gynnis i ddarparu dau dariff Home Essentials, pob un â chymhwysedd ehangach a manyleb gwasanaeth uwch na'r tariff a oedd yn ei ragflaenu (BT Basic - Band Eang).
- 5.2 Yn ddiweddar, cyhoeddodd G.Network lansiad Essential Fibre Broadband, tariff cymdeithasol sy'n costio £15 y mis am 50 Mbit yr eiliad gyda chymhwysedd wedi'i anelu at y rheini sy'n cael budd-daliadau penodol.⁴⁵ Mae gan y tariff hwn gyfnod contract sylfaenol o 12 mis.
- 5.3 Erbyn hyn, mae chwe darparwr yn cynnig o leiaf un tariff band eang sefydlog, sy'n costio £10, £15 neu £20 y mis, fel y nodir yn Nhabl 3 uchod.
- 5.4 Nid oes unrhyw ddarparwr yn cynnig tariff cymdeithasol band eang symudol ar hyn o bryd. Yn ystod pandemig Covid-19, roedd Vodafone yn cynnig tariff galwadau a data symudol arbennig i geiswyr gwaith am £10 y mis (£35 y mis fel arfer) drwy ei frand VOXI For Now. Fodd bynnag, daeth y cyfnod cofrestru ar gyfer y cynnyrch hwn i ben ar 30 Medi 2021.
- 5.5 Mae rhai o'r darparwyr nad ydynt yn cynnig tariffau cymdeithasol wedi cymryd rhan mewn cynlluniau eraill sy'n helpu i fynd i'r afael ag anghenion grwpiau penodol o bobl sy'n wynebu heriau fforddadwyedd wrth gael gafael ar wasanaethau rhyngwrwyd. Er enghraifft, mae TalkTalk yn gweithio mewn partneriaeth â'r Adran Gwaith a Phensiynau i ddarparu chwe mis o fynediad am ddim i fand eang yn y cartref i bobl sy'n chwilio am waith. Dan y cynllun, mae hyfforddwyr gwaith y Ganolfan Byd Gwaith yn dod o hyd i geiswyr gwaith cymwys a allai elwa o fynediad i'r rhyngwrwyd i'w helpu i chwilio am waith. Mae'r cynllun yn cael ei ariannu gan yr Adran Gwaith a Phensiynau drwy'r Gronfa Cymorth Hyblyg sy'n talu TalkTalk ymlaen llaw am ddarparu'r gwasanaeth.⁴⁶
- 5.6 Yn y cyfamser, aeth BT ati i weithio gyda'r Adran Addysg i gynnis chwe mis o fynediad am ddim i'w rhwydwaith o bwyntiau mynediad Wi-Fi i helpu plant i aros ar-lein i ddysgu ac i

⁴⁵ Mae'r tariff Essential Fibre ar gael i unrhyw un sy'n cael un neu fwy o'r canlynol: Credyd Cynhwysol (pob hawlydd), Credyd Pensiwn (Credyd Gwarant), Cymhorthdal Incwm, Lwfans Ceisio Gwaith yn seiliedig ar Incwm, Lwfans Cyflogaeth a Chymorth yn seiliedig ar Incwm. Mae rhagor o wybodaeth ynghylch y tariff hwn ar gael ar [wefan G.Network](#).

⁴⁶ [TalkTalk and DWP launch national scheme to give jobseekers free broadband](#), datganiad i'r wasg TalkTalk, 27 Medi 2021.

ddarparu data symudol diderfyn am ddim i blant heb fynediad i'r rhyngwrwyd er mwyn iddynt gymryd rhan mewn addysg o bell.⁴⁷ Ar wahân i hynny, cyflwynodd Openreach gynnig i ddarparwyr cyfathrebiadau sy'n defnyddio ei rwydwaith i hepgor ffioedd cysylltu ar gyfer cwsmeriaid newydd tariffau adwerthu band eang cyflym iawn sy'n cael Credyd Cynhwysol heb unrhyw enillion.⁴⁸

- 5.7 Ar hyn o bryd, mae Sky'n ystyried datblygu ei dariff cost isel ei hun sydd wedi'i dargedu ar gyfer cwsmeriaid.⁴⁹

Dim ond 55,000 o gartrefi sydd wedi defnyddio tariffau cymdeithasol hyd yma

- 5.8 Yn ein hadroddiad ym mis Gorffennaf 2021, fe wnaethom nodi mai nifer cyfyngedig sy'n defnyddio'r tariffau cymdeithasol sydd ar gael. Ochr yn ochr â nodweddion dylunio allweddol eraill, fe wnaethom nodi y dylid hyrwyddo tariffau'n dda i godi ymwybyddiaeth ymysg pobl a allai elwa ohonynt. Rydym bellach wedi casglu'r data diweddaraf gan ddarparwyr ynghylch y defnydd. Rydym hefyd wedi ystyried pa gynnydd sydd wedi cael ei wneud o ran hyrwyddo tariffau ac wedi profi i weld a yw ymwybyddiaeth defnyddwyr wedi gwella.
- 5.9 Fe wnaethom ofyn i bob darparwr tariff cymdeithasol band eang sefydlog gadarnhau faint o gwsmeriaid oedd ar dariff cymdeithasol o ddiwedd 2021. Y cyfanswm cyfunol yw oddeutu 55,000,⁵⁰ ac amcangyfrifir fod hyn ond yn cyfrif am 1.2% o gartrefi'r DU sy'n cael Credyd Cynhwysol.⁵¹ Mae hyn yn gynnydd bach o'r 40,000 o gartrefi a oedd yn defnyddio tariff cymdeithasol ym mis Ionawr 2021, a oedd ar y pryd yn amcangyfrif o tua 0.9% o gartrefi'r DU a oedd yn cael Credyd Cynhwysol. Rydyn ni'n credu mai nifer fach iawn sy'n dal i ddefnyddio band eang sefydlog, o ystyried nifer y cartrefi sy'n wynebu problemau fforddadwyedd o ran cael gafael ar fand eang sefydlog a nifer y cartrefi sy'n gymwys ar gyfer tariffau o'r fath.
- 5.10 Mae'r tariffau cymdeithasol sydd ar gael yn darparu cyfradd ddisgownt o'i gymharu â thariffau sydd ar gael yn fasnachol gan y darparwr, gan gynnig arbedion sylweddol i gartrefi sy'n wynebu heriau o ran fforddadwyedd, neu a allai eu hwynebu. Mae hyn yn awgrymu nad yw nifer sylweddol o'r bobl a allai elwa o'r arbediad hwn yn ei ddefnyddio hyd yma.

⁴⁷ [BT to help disadvantaged children with home schooling, offering six months' free internet access](#), BT.

⁴⁸ [Openreach to waive connection fees for low-income households](#), datganiad i'r wasg Openreach, 7 Medi 2021.

⁴⁹ E-bost at Ofcom gan Sky, 7 Ionawr 2022.

⁵⁰ I'r 5,000 agosaf.

⁵¹ Mae hyn yn defnyddio'r amcangyfrif o aelwydydd â Chredyd Cynhwysol o fis Mai 2021 ymlaen. Mae cymhwysedd gwirioneddol ar gyfer tariffau cymdeithasol yn aml yn ehangach, fel grŵp llai o gartrefi sy'n cael hen fudd-daliadau perthnasol. Mae hyn yn golygu bod y ffigur hwn yn amcangyfrif rhy uchel o nifer yr holl gwsmeriaid sy'n ei ddefnyddio ar hyn o bryd, ond yn y pen draw Credyd Cynhwysol fydd yr unig fudd-dal sy'n seiliedig ar brawf modd i bobl oed gweithio.

Ychydig iawn sy'n ymwybodol fod tariffau cymdeithasol ar gael

- 5.11 Fe wnaethom gomisiynu ymchwil⁵² i ddeall i ba raddau y mae pobl yn ymwybodol bod ystod o dariffau cymdeithasol ar gael ar gyfer gwasanaethau band eang sefydlog. Fe wnaethom ganfod mai dim ond 11% o oedolion oedd yn honni eu bod wedi clywed am wasanaethau band eang cartref rhatach i bobl sy'n cael budd-daliadau gan y llywodraeth. Ar gyfer y rheini sy'n cael budd-daliadau, sy'n fwyaf tebygol o fod yn gymwys i gael y tariffau, roedd ymwybyddiaeth o'r tariffau cymdeithasol yn codi i 16% ond mae hyn yn dal i olygu nad yw'r mwyafrif helaeth yn ymwybodol bod y tariffau ar gael.
- 5.12 Ymysg y rheini a ddywedodd eu bod yn ymwybodol o dariffau cymdeithasol, roedd pobl yn fwyaf tebygol o ddweud eu bod wedi clywed amdanynt yn gyntaf ar y cyfryngau cymdeithasol (23%) a chwiliadau ar-lein cyffredinol (16%).
- 5.13 Rydym o'r farn bod ymwybyddiaeth isel o dariffau cymdeithasol band eang yn debygol o fod yn un o'r prif bethau sy'n rhwystro pobl rhag defnyddio tariffau cymdeithasol hyd yma.

Nid yw darparwyr tariffau cymdeithasol yn mynd ati i hyrwyddo eu bod ar gael

- 5.14 Yn ein hadroddiad ym mis Gorffennaf 2021, dywedom y dylai tariffau cymdeithasol gael eu hyrwyddo'n dda i godi ymwybyddiaeth ymysg pobl a allai elwa ohonynt ac y dylai darparwyr ei gwneud yn hawdd i bobl ddod o hyd i wybodaeth am eu tariffau ar draws gwahanol sianeli.⁵³ Mae ein hymchwil desg a'n hymgysylltiad â rhanddeiliaid yn awgrymu nad yw darparwyr tariffau cymdeithasol yn mynd ati i'w hyrwyddo, naill ai i ddefnyddwyr yn gyffredinol nac i grwpiau o gwsmeriaid a allai fod yn gymwys i'w defnyddio.
- 5.15 Yn gyffredinol, nid yw'r tariffau i'w gweld yn hysbysebion darparwyr gwasanaethau band eang, ac nid ydynt yn ymddangos wrth chwilio am fargeinion band eang ar wefannau cymharu. Hefyd, gall fod yn anodd dod o hyd i wybodaeth am y tariffau ar wefannau darparwyr ac yn aml nid ydynt ar gael ar yr hafan nac ar ruban y wefan. Fel y trafodir isod, mae gan y rhan fwyaf o ddarparwyr dudalennau glanio sy'n esbonio'r tariffau mewn iaith hawdd ei deall, ond nid yw pobl yn cael eu cyfeirio'n dda i'r tudalennau hyn o wefannau/chwiliadau trydydd parti felly mae'n bosibl y bydd defnyddwyr yn annhebygol o ddod o hyd iddynt yn y lle cyntaf (nid yw chwiliadau ar-lein ar gyfer 'band eang rhatach', er enghraifft, yn cyfeirio pobl at y tariffau cymdeithasol sydd ar gael).
- 5.16 Yn gyffredinol, rydyn ni'n credu y gall, ac y dylai, darparwyr wneud llawer mwy i godi ymwybyddiaeth o'r tariffau hyn a'r cymorth arall sydd ar gael i aelwydydd sy'n agored i niwed yn ariannol, gan gynnwys drwy eu hyrwyddo i bobl gymwys.

⁵² Ymchwil omnibws ar-lein, ymysg 2093 o Oedolion 18 oed a hŷn yn y DU. Cynhaliwyd y gwaith maes rhwng 10 ac 11 Ionawr 2022.

⁵³ Paragraffau 4.27 i 4.29 o adroddiad Gorffennaf 2021.

Er bod y tariffau cymdeithasol sydd ar gael i ddefnyddwyr yn cynnig arbedion ariannol sylweddol, gallai'r prosesau cofrestru ar gyfer rhai o'r tariffau hyn fod yn fwy llyfn

- 5.17 Rydym hefyd wedi adolygu'r prosesau cofrestru ar gyfer tariffau cymdeithasol ac wedi canfod bod y rhan fwyaf o ddarparwyr wedi gwneud y canlynol:
- Wedi ceisio gwneud eu tudalennau glanio'n glir ac yn hawdd eu deall, gan dynnu sylw at fanteision y tariff i ddarpar gwsmeriaid, fel yr arbedion cymharol o'u cymharu â thariffau arferol a'r manteision a gynigir gan y pecyn band eang.
 - Rhoi cyfle i gwsmeriaid brofi eu bod yn gymwys mewn ffordd gymharol syml, fel rhannu llun o ddatganiad budd-daliadau gyda'u darparwr.
- 5.18 Fodd bynnag, mae lle i wella eto o ran hygyrchedd y prosesau hyn. Fe wnaethom ganfod fod rhai darparwyr yn dal i wneud y canlynol:
- Yn gofyn i gwsmeriaid roi nifer o fanylion personol, hyd yn oed os oes ganddynt y wybodaeth hon yn barod ar gyfer cwsmer presennol.
 - Dim ond yn cynnig llwybrau gwefan ar-lein ar gyfer gwneud cais, a allai eithrio cwsmeriaid posibl y mae'n well ganddynt ddefnyddio e-bost, llythyrau neu ffôn i gyfathrebu.
 - Nid ydynt bob amser yn ei gwneud hi'n gwbl glir sut mae'r broses wirio cymhwysedd yn gweithio a pha mor hir mae'n debygol o gymryd i wneud cais.
- 5.19 Yn ddiweddar, rhoddodd Virgin Media sylw i broblem gyda'i dariff cymdeithasol a allai fod wedi gwneud i gwsmeriaid cymwys beidio â chofrestru. Yn flaenorol, roedd yn mynnu bod pobl yn cofrestru fel cwsmer tariff masnachol safonol, cyn gallu ymuno â'r tariff cymdeithasol. Rydym yn croesawu dileu'r gofyniad hwn, ac yn annog pob darparwr i sicrhau nad yw eu prosesau cofrestru yn creu rhwystrau diangen.
- 5.20 Rydym wedi nodi rhai enghreifftiau penodol o arfer da:
- Hyperoptic a KCOM sy'n cynnig yr ystod ehangaf o sianeli ymgeisio ar gyfer eu tariffau, sy'n caniatáu i gwsmeriaid wneud cais drwy ddulliau heblaw am eu gwefan, fel ar y ffôn, drwy sgwrs fyw, drwy'r post neu drwy e-bost. Mae hyn yn galonogol, gan ei fod yn rhoi mwy o hyblygrwydd i ddarpar ymgeiswyr, a allai fod â gofynion neu ddymuniadau penodol.
 - Mae archwiliad cymhwysedd BT yn broses gymharol rwydd i ymgeiswyr. Mae ganddo fynediad unigol at ryngwyneb rhaglennu cymwysiadau (API)⁵⁴ ar y cyd â'r Adran Gwaith a Phensiynau sy'n caniatáu iddo gynnal gwiriad cymhwysedd ar unwaith, a'r cyfan sy'n rhaid i ymgeiswyr ei ddarparu yw eu rhif a'u henw yswiriant gwladol yn unig. Nodwn fod darparwyr band eang eraill wedi gofyn i'r Adran Gwaith a Phensiynau ddatblygu proses debyg.

⁵⁴ Cyfryngwr meddalwedd sy'n caniatáu i ddau gymhwysiad siarad â'i gilydd yn syth i gadarnhau a yw ymgeisydd yn gymwys i gael tariff cymdeithasol.

- Mae Community Fibre yn gweithio gyda phartneriaid sy'n landlordiaid cymdeithasol i nodi carfanau penodol o breswylwyr a allai fod yn wynebu problemau fforddadwyedd ac ymgysylltodd BT ag elusennau pan lansiodd ei dariffau Home Essentials newydd.

5.21 Mae'n galonogol bod rhai darparwyr wedi cymryd camau i wella prosesau cofrestru. Fodd bynnag, mae angen gwelliannau pellach er mwyn cynyddu ymwybyddiaeth defnyddwyr o dariffau cymdeithasol a hygyrchedd tariffau pan fydd pobl yn dod yn ymwybodol ohonynt.

6. Casgliadau a'r Camau Nesaf

- 6.1 Mae tariffau cymdeithasol yn cynnig y potensial i gwsmeriaid sy'n agored i niwed yn ariannol gael mynediad at fand eang sefydlog am bris mwy fforddiadwy. Ond hyd yma mae cyn lleied yn defnyddio'r tariffau fel mai ychydig iawn o gartrefi sy'n elwa.

Gallai'r angen am dariffau cymdeithasol gynyddu yn ystod 2022

- 6.2 Mae ein hymchwil yn dal i ganfod bod nifer sylweddol o gartrefi'r DU yn wynebu anawsterau ariannol wrth dalu am eu gwasanaethau mynediad i'r rhyngwrdd. Er y bydd pandemig Covid-19 a'r cyd-destun economaidd ehangach wedi effeithio ar nifer a natur y problemau hyn dros y ddwy flynedd ddiwethaf, roedd rhai aelwydydd yn ei chael hi'n anodd talu am y gwasanaethau hyn cyn y pandemig. Rydym yn rhagweld y bydd hyn yn parhau i fod yn broblem wrth i effeithiau Covid-19 leihau ac yn wir, gallai tariffau cymdeithasol gynyddu eleni.
- 6.3 Cyflwynodd sawl darparwr godiadau prisiau uwch na chwyddiant ar gyfer gwasanaethau symudol a band eang masnachol yn 2021, ac mae llawer wedi cyhoeddi rhagor o godiadau yn eu prisiau yn 2022 sy'n sylweddol uwch na chwyddiant i lawer o gwsmeriaid⁵⁵ (gweler Tabl 6 isod).
- 6.4 Mae union gynydd mewn prisiau darparwyr wedi amrywio, gyda BT, EE, Plusnet, TalkTalk a Vodafone yn cynllunio cynnydd CPI o 5.4% ym mis Ionawr, a 3.7% - 3.9%, sy'n golygu cynnydd o dros 9% mewn prisiau gan y darparwyr hyn. Ymysg y rheini sydd heb ddefnyddio'r fethodoleg hon, bydd Three yn cyflwyno cynnydd o 4.5% mewn prisiau, a bydd tariffau Virgin Media yn cynyddu £56 y flwyddyn ar gyfartaledd. Mae KCOM wedi cyhoeddi na fydd yn cyflwyno unrhyw gynydd mewn prisiau ar gyfer 2022.

Tabl 6: Cynnydd mewn prisiau a ragwelir ar gyfer tariffau masnachol yn ôl darparwr

Darparwr	Gwasanaeth	Manylion y cynnydd mewn prisiau	Yn dod i rym	Cynnydd 2022
BT ⁵⁶ ac EE ⁵⁷	Band eang, ffôn cartref, ffôn symudol, teledu	Cyhoeddwyd y Mynegai Prisiau Defnyddwyr (CPI) ym mis Ionawr + 3.9%	Mawrth	9.3%
Plusnet ⁵⁸	Band eang, ffôn cartref, ffôn symudol	Cyhoeddwyd y CPI ym mis Ionawr + 3.9%	Mawrth	9.3%

⁵⁵ Efallai y bydd cwsmeriaid a gytnodd ar gcontractau cyn i'r polisïau hyn gael eu rhoi ar waith heb gyrraedd diwedd eu cyfnod sylfaenol yn gweld llai o gynydd yn eu prisiau.

⁵⁶ BT Newsroom, [This year's price changes](#), 20 Ionawr 2022 a BT, [Newid prisiau blynyddol](#).

⁵⁷ EE, [Price Changes 2022](#).

⁵⁸ Plusnet, [Plusnet Residential CPI Plus 3.9% Pricing and Terms FAQs 2022](#).

KCOM ⁵⁹	Band eang, ffôn cartref	Cynnydd mewn prisiau wedi'i ganslo (roedd i fod yn ôl y CPI + 3.9%)	Amh	Dim
O2 a Virgin Mobile ⁶⁰	Symudol (airtime yn unig)	Cyhoeddwyd y Mynegai Prisiau Manwerthu (RPI) ym mis Chwefror + 3.9%	Ebrill	I'w gadarnhau
ID Mobile ⁶¹	Symudol	Cyhoeddwyd yr RPI ym mis Chwefror	Ebrill	I'w gadarnhau
Sky	Dim cyhoeddiad eto			
TalkTalk ⁶²	Band eang	Cyhoeddwyd y CPI ym mis Ionawr + 3.7%	Ebrill	9.1%
Three ⁶³	Symudol	4.5%	Ebrill	4.5%
Virgin Media ⁶⁴	Band eang, ffôn cartref, teledu	Ddim yn gysylltiedig â chwyddiant	Mawrth	Cynnydd cyfartalog o £56 y flwyddyn
Vodafone ⁶⁵	Ffôn symudol a band eang	Cyhoeddwyd y CPI ym mis Ionawr + 3.9%	Ebrill	9.3%

Lle bo hynny'n berthnasol, cyrchwyd gwefannau neu ddatganiadau newyddion darparwyr ddiwethaf ar 10 Chwefror 2022.

- 6.5 Mae'r cynnydd hwn mewn prisiau sy'n uwch na chwyddiant yn gwrthgyferbynnu â'r cynnydd disgwylidig yn y lwfansau Credyd Cynhwysol ym mis Ebrill 2022⁶⁶ o 3.1%. Mae'r rhagolygon chwyddiant presennol yn awgrymu y gallai'r dros 4 miliwn o aelwydydd sy'n derbyn y budd-dal hwn weld gostyngiad yn eu hincwm mewn termau real.⁶⁷ Gallai hyn gynyddu nifer yr aelwydydd sy'n wynebu heriau fforddadwyedd o ran cael gafael ar wasanaethau rhyngwrwyd, a chynyddu'r heriau ymhellach i'r rheini sydd eisoes yn wynebu problemau fforddadwyedd. Gallai'r heriau hyn gael eu gwaethygu gan y cyd-destun ehangach o bwysau ar gost byw ar draws amrywiaeth o wasanaethau hanfodol (gan gynnwys prisiau ynni cynyddol) yn ystod 2022.
- 6.6 Yn y cyfamser, rydyn ni'n deall nad oes gan ddarparwyr presennol y tariffau cymdeithasol band eang sefydlog unrhyw gynlluniau i godi prisiau ar gyfer y tariffau hyn yn 2022. Mae hyn yn awgrymu y gallai'r angen am dariffau cymdeithasol, a'u gwerth i bobl sy'n agored i niwed yn ariannol, gynyddu ymhellach.

⁵⁹ KCOM, [KCOM acts to help customers facing cost of living crisis](#).

⁶⁰ O2, [Pricing: Keep up to date with any price changes](#); Virgin Mobile, [Virgin Mobile annual price rise](#).

⁶¹ ID Mobile, [Retail Price Index](#).

⁶² TalkTalk, [TalkTalk Annual Price Update and CPI](#).

⁶³ Three, [Changes to your Monthly Charge – Customers joining or upgrading on or after 29 October 2020](#).

⁶⁴ E-bost gan Virgin Media at Ofcom, 8 Chwefror 2022.

⁶⁵ Vodafone, [Annual Price Adjustment](#).

⁶⁶ Caiff budd-daliadau eu huwchraddio yn gysylltiedig â chwyddiant yn ôl lefel chwyddiant yn y mis Medi blaenorol, sef 3.1% yn yr achos hwn. Gweler Llyfrgell Tŷ'r Cyffredin, 2 Chwefror 2022. [Benefits Uprating 2022/23](#).

⁶⁷ Banc Lloegr, 17 Rhagfyr 2021. [Will inflation in the UK keep rising?](#)

Rydyn ni'n annog darparwyr sefydlog a symudol eraill i gynnig tariffau cymdeithasol

6.7 Rydym ni'n annog darparwyr nad ydynt yn cynnig tariff cymdeithasol ar hyn o bryd – gan gynnwys EE, Plusnet, Shell, Sky, TalkTalk a Vodafone yn y farchnad band eang a phob darparwr symudol mawr – i ystyried cynnig un, i sicrhau bod eu cwsmeriaid yn gallu cael tariff cymdeithasol os byddant yn dod ar draws problemau fforddadwyedd. Mae hyn yn arbennig o bwysig yng nghyd-destun y cynnydd cyffredinol mewn prisiau sy'n uwch na chwyddiant sy'n cael eu cyflwyno gan ddarparwyr mawr, yn ogystal â ffactorau eraill sy'n cyfrannu at bwysau costau byw i lawer o aelwydydd ar incymau isel.

Dylai darparwyr hyrwyddo tariffau cymdeithasol a'i gwneud yn hawdd cofrestru

6.8 Fel y nodwyd gennym yn ein hadroddiad ym mis Gorffennaf 2021, dylai tariffau cymdeithasol gael eu hyrwyddo'n dda i godi ymwybyddiaeth o'u hargaeledd ymysg pobl a allai elwa ohonynt. Hyd yma, dydyn ni heb weld llawer o dystiolaeth bod darparwyr yn mynd ati i hyrwyddo eu tariffau cymdeithasol. Rydym yn eu hannog i ddatblygu eu sianeli a'u gweithgareddau cyfathrebu yn ystod 2022.

6.9 O ystyried y cyd-destun ariannol ac economaidd ehangach, bydd yn arbennig o bwysig i ddarparwyr sydd eisoes yn cynnig tariffau cymdeithasol i godi ymwybyddiaeth ohonynt ymysg pobl a allai elwa ohonynt. Er enghraifft, rydym ni'n awgrymu y gellid cynnwys cyfeiriadau at argaeledd tariffau cymdeithasol wrth gyfathrebu â chwsmeriaid ynghylch unrhyw gynnydd mewn prisiau i gwsmeriaid presennol, i helpu i gyfeirio cwsmeriaid sy'n cael budd-daliadau ac a allai wynebu problemau fforddadwyedd.

6.10 Gall hyrwyddo gweithredol gynnwys rhoi gwybod i bob cwsmer bod tariffau cymdeithasol yn rhan o'r ystod o gynhyrchion sydd ar gael, er mwyn sicrhau bod y rheini sy'n gymwys yn ymwybodol eu bod ar gael. Gall hefyd gynnwys gweithio gyda sefydliadau partner – fel awdurdodau lleol ac asiantaethau cynghori – sy'n debygol o ymgysylltu â'r rheini sy'n wynebu problemau fforddadwyedd.

6.11 Ochr yn ochr â hyrwyddo gweithredol, dylai darparwyr hefyd sicrhau ei bod yn hawdd cael gafael ar wybodaeth am eu tariffau. Gallai hyn gynnwys amlygrwydd ar y wefan, a negeseuon clir ar ofynion cymhwysedd i annog cwsmeriaid i ymrwmo i'r tariffau hyn.

6.12 Mae ein canllaw Trin Cwsmeriaid Agored i Niwed yn Deg eisoes yn awgrymu mesurau arfer da ymarferol y gallai darparwyr eu mabwysiadu i helpu i sicrhau eu bod yn trin cwsmeriaid agored i niwed yn deg. Cafodd y canllaw ei gynllunio i wella'r ffordd mae darparwyr yn trin cwsmeriaid agored i niwed yn sgil eu rhwymedigaethau rheoleiddio o dan Amod Cyffredinol C5.1 i C5.5. Fel y mae'r canllaw'n nodi, gall bod ar incwm isel a/neu golli swydd fod yn ffactorau sy'n ysgogi defnyddwyr i fod yn agored i niwed. Mae llawer o'r mesurau a awgrymir yn y canllaw yn berthnasol i gwsmeriaid sy'n agored i niwed yn ariannol. Er enghraifft, mae'r canllaw'n annog darparwyr i hyrwyddo'r ystod lawn o gymorth, cefnogaeth a gwasanaethau ychwanegol y maent yn eu cynnig i bob cwsmer newydd,

presennol a chwsmeriaid sy'n ail-gontractio, ac mae awgrymiadau ynghylch sut i wneud hyn yn effeithiol.⁶⁸ Mae'n bosibl y bydd llawer o gwsmeriaid presennol y darparwyr yn gymwys i gael tariffau cymdeithasol, felly dylai darparwyr ystyried sut gallan nhw roi gwybod i'w cwsmeriaid am yr opsiwn hwn.

- 6.13 Mae'r canllaw hefyd yn awgrymu y dylid cynnig cyngor i gwsmeriaid sydd mewn perygl o gael eu datgysylltu ar dariffau eraill posibl, boed hynny'n newid i dariff rhatach neu dariff cymdeithasol.⁶⁹ Yn dilyn ein galwad am fewnbwn ar fesurau i ddiogelu cwsmeriaid sydd mewn dyled neu sydd mewn perygl o gael eu datgysylltu ym mis Gorffennaf 2021, byddwn yn cyhoeddi cynigion yn fuan i gryfhau mesurau diogelu ar gyfer cwsmeriaid sy'n agored i niwed yn ariannol.⁷⁰ Gall hyn gynnwys diwygiadau penodol i'r canllaw, er enghraifft i annog darparwyr i roi gwybod i unrhyw gwsmer sydd mewn dyled, neu sy'n ei chael yn anodd talu, fod tariffau cymdeithasol ar gael.
- 6.14 Yn ogystal, rydyn ni'n ystyried defnyddio termau a labeli gwahanol i ddisgrifio'r tariffau cymdeithasol sydd ar gael a allai gyfrannu at y diffyg ymwybyddiaeth o'r tariffau sydd ar gael. Byddem yn annog darparwyr i ddefnyddio iaith glir i sicrhau bod modd adnabod tariffau cymdeithasol yn hawdd, yn ogystal â chynnig esboniad syml o'u pwrpas.
- 6.15 Yn ogystal â chynyddu ymwybyddiaeth defnyddwyr o dariffau cymdeithasol, rydyn ni'n credu y gallai darparwyr wneud mwy i'w gwneud yn haws i ymrwymo i dariffau. Yn benodol, rydyn ni'n annog darparwyr i adolygu eu prosesau ymgeisio i sicrhau bod defnyddwyr yn gallu dod o hyd iddo'n rhwydd a'i ddefnyddio. Dylid cynllunio'r broses gofrestru mewn ffordd lle nad oes rhaid i ddefnyddwyr ddarparu mwy o wybodaeth nag sy'n angenrheidiol i gadarnhau eu bod yn gymwys.

Rydyn ni'n gweithio gyda rhanddeiliaid i godi ymwybyddiaeth o dariffau cymdeithasol

- 6.16 Rydyn ni'n gweithio gydag amrywiaeth o bartneriaid i godi ymwybyddiaeth o dariffau cymdeithasol. Er enghraifft:
- Buom yn gweithio gyda'r Adran Gwaith a Phensiynau i rannu crynodeb lefel uchel o'r tariffau cymdeithasol sydd ar gael gyda'u rhwydwaith o gynghorwyr canolfannau gwaith ledled y DU
 - Rydyn ni'n ymgysylltu â Swyddfa Technoleg ac Arloesi Llundain ac Awdurdod Cyfun Manceinion Fwyaf i edrych ar ffyrdd y gallan nhw ac awdurdodau lleol sy'n bartneriaid iddynt hyrwyddo ymwybyddiaeth o dariffau cymdeithasol yn eu rhanbarthau
 - Rydyn ni'n cefnogi Cyngor ar Bopeth, Cyngor ar Bopeth yr Alban a Chyngor Defnyddwyr Gogledd Iwerddon i hybu ymwybyddiaeth o dariffau cymdeithasol ymysg eu cleientiaid

⁶⁸ Ofcom, Gorffennaf 2020. [Trin cwsmeriaid agored i niwed yn deg: Canllaw ar gyfer darparwyr gwasanaethau ffôn, band eang a theledu drwy dalu](#), tudalen 19.

⁶⁹ Ofcom, Gorffennaf 2020. [Trin cwsmeriaid agored i niwed yn deg: Canllaw ar gyfer darparwyr gwasanaethau ffôn, band eang a theledu drwy dalu](#), tudalen 23.

⁷⁰ Ofcom, Gorffennaf 2021. [Adolygu mesurau i ddiogelu pobl sydd mewn dyled neu sydd mewn perygl o gael eu datgysylltu: Cais am Fewnbwn](#).

- 6.17 Bydden ni'n annog yr holl randdeiliaid i dynnu sylw at y tariffau cymdeithasol sydd ar gael lle bo modd. Rydyn ni'n arbennig o awyddus i greu partneriaeth â'r rheini sy'n darparu gwybodaeth, cyngor a gwasanaethau'n rheolaidd i aelwydydd sy'n agored i niwed yn ariannol.

Byddwn yn monitro'r gwaith o hyrwyddo a defnyddio tariffau cymdeithasol ac yn parhau i ganolbwyntio ar fforddadwyedd fel mater allweddol i ddefnyddwyr

- 6.18 Rydyn ni'n bwriadu parhau i fonitro'r dulliau a ddefnyddir gan ddarparwyr i hybu ymwybyddiaeth o dariffau cymdeithasol, a byddwn yn parhau i graffu ar y niferoedd sy'n eu defnyddio.
- 6.19 Byddwn hefyd yn cynnal rhagor o ymchwil ymysg defnyddwyr yn y maes hwn er mwyn deall yn well y rhwystrau ymddygiadol sy'n atal defnyddwyr rhag defnyddio tariffau cymdeithasol. Rydyn ni hefyd yn ystyried rhagor o ymchwil i'r ffordd orau o ymgysylltu â chwsmeriaid a allai fod yn gymwys a byddem yn croesawu'r cyfle i gydweithio â ddarparwyr ar hyn.
- 6.20 Yn gyffredinol, mae ein traciwr Fforddadwyedd Cyfathrebu wedi canfod bod tua 5% o ddefnyddwyr ffonau clyfar yn wynebu problemau fforddadwyedd (cododd y ffigur hwn i 9% yn nhon ddiweddaraf ein hymchwil ym mis Rhagfyr 2021). Rydyn ni'n bwriadu gwneud rhagor o waith i ddeall yn well beth sy'n achosi problemau fforddadwyedd i ddefnyddwyr ffonau clyfar.
- 6.21 Ochr yn ochr â hyn, rydyn ni'n bwriadu cynnal ymchwil i ddefnyddwyr rhynggrwyd symudol yn unig. Bydd hyn yn cynnwys edrych ar gymhellion/dewisiadau ar gyfer cael mynediad i'r rhynggrwyd drwy ddata symudol yn bennaf (yn hytrach na band eang sefydlog) ac asesu i ba raddau y mae'r grŵp hwn o ddefnyddwyr yn wynebu problemau fforddadwyedd.
- 6.22 Byddwn hefyd yn parhau i olrhain i ba raddau y mae cartrefi'n cael trafferth talu am wasanaethau cyfathrebu drwy ein rhaglen ymchwil barhaus. Mae sicrhau bod pobl yn gallu cael gafael ar wasanaethau band eang sefydlog a gwasanaethau rhynggrwyd symudol yn dal yn flaenoriaeth i Ofcom.