

2 Teledu a chynnwys clyweledol

2.1 Datblygiadau diweddar yng Nghymru

BBC Cymru Wales

Rhaglenni

Roedd uchafbwyntiau tymor Dylan Thomas ar BBC Wales yn cynnwys *Under Milk Wood* ar ei newydd wedd, gydag amryw o actorion talentog o Gymru yn serennu yn y cynhyrchiad. Cafodd portread Tom Hollander o *A Poet in New York* ganmoliaeth gan y gynulleidfa a gan adolygwyr (a chafodd ei gydnabod gyda gwobr RTS am yr actor gorau). Yn ystod y tymor hwn, bu dros 800,000 o bobl ledled Cymru yn dilyn arlwy'r BBC.

Mae Cymru yn dal i gyfrannu'n allweddol at arlwy teledu'r BBC yn y DU, gyda *Doctor Who*, *Casualty*, *Crimewatch*, *Atlantis*, *Hinterland* ac *A Poet in New York* yn cael eu darlledu ar BBC One, BBC Two a BBC Four. Yn 2014/15, roedd cyfanswm y gwariant ar gynyrchiadau rhwydwaith teledu yng Nghymru yn 7.1% o wariant ar deledu rhwydwaith.

Edrychodd 9.2 miliwn o wylwyr ar draws y DU ar Peter Capaldi yn camu i mewn i esgidiau Doctor Who, a chafwyd dros 18.9 miliwn o geisiadau i wylwyr ei gyfres gyntaf ar BBC iPlayer – 1.6 miliwn o geisiadau ar gyfartaledd ar gyfer pob un o'r 12 pennod.

Perfformiad y gynulleidfa

Mae gwasanaethau radio'r BBC yn dal i berfformio'n well yng Nghymru nag yn unrhyw wlad arall o ran cyrhaeddiad, cyfran ac oriau gwylwyr (ac mae sgoriau gwerthfawrogiad y gwylwyr hefyd yn uwch na chyfartaledd y DU).

Er y gostyngiad cyffredinol yn lefelau'r rhaglenni cenedlaethol ar gyfer Cymru yn ystod y blynyddoedd diwethaf, ychwanegodd gwasanaeth teledu Saesneg BBC Wales 1.8 pwynt ar gyfartaledd at gyfran y rhwydwaith – y cyfraniad blynyddol uchaf ers bron i ddegawd. Ond bu gostyngiad yn y lefelau cyrhaeddiad, gan adlewyrchu'r gostyngiad o ran maint y cynnwys, yn enwedig mewn dramâu.

Prif ddatblygiadau strategol

Llwyddodd BBC Cymru Wales i wneud mwy o arbedion drwy ei gynllun Darparu Ansawdd yn Gyntaf, gan wneud £18m o arbedion effeithlonrwydd i gyd gyda'i gilydd ers mis Ebrill 2012. Cyflawnwyd hyn drwy leihau costau cymorth a gorbenion a drwy wneud arbedion effeithlonrwydd penodol y tu allan i amseroedd brig ar radio a theledu.

Yn sgil cynlluniau BBC Cymru Wales i symud i ganol dinas Caerdydd, cyhoeddwyd y newydd am werthiant amodol y Ganolfan Ddarlledu a Tŷ Oldfield yn Llandaf, a chaniatâd cynllunio ar gyfer Tŷ Darlledu newydd arfaethedig Cymru. Daeth y penderfyniad i symud yn sgil astudiaeth drylwyr dros dair blynedd, wedi'i sbarduno gan y ffaith bod cyfleusterau'n mynd yn hŷn yn Llandaf a bod taer angen i foderneiddio'r dechnoleg hen ffasiwn ac annibynadwy.

Mae BBC Cymru Wales wedi dal ati i ddatblygu ei wasanaethau ar-lein a symudol – roedd 3.5 miliwn o borwyr unigol yn edrych ar gynnwys BBC Cymru Wales bob wythnos, a newyddion a chwaraeon oedd y prif atyniadau o hyd. Mae nifer y porwyr unigol sy'n defnyddio ei wasanaethau Cymraeg ar-lein wedi mynd dros bedair gwaith yn fwy yn ystod y tair blynedd diwethaf, ac mae cynulleidfa BBC Cymru Fyw, sef gwasanaeth newyddion

Cymraeg ar-lein, wedi dal i dyfu'n gadarn. Ochr yn ochr â'r datblygiadau hyn, mae cynnwys S4C fel sianel lawn ar BBC iPlayer wedi arwain at 110,000 o sesiynau gwyllo wythnosol ar gyfer S4C hyd yma yn 2015.

ITV Cymru Wales

Cafodd trwyddedau Sianel 3 eu hadnewyddu am ddeng mlynedd arall o fis Ionawr 2015 ymlaen, ac am y tro cyntaf mae gan ITV Cymru Wales drwydded annibynnol ar gyfer Cymru. Cafodd y drwydded Sianel 3 ar wahân ar gyfer Cymru ei chreu drwy ail-lunio ffiniau trwydded Cymru a Gorllewin Lloegr ITV.

O dan delerau'r drwydded newydd, mae'n rhaid i ITV Cymru Wales gynhyrchu pedair awr o raglenni newyddion, chwaraeon a thywydd – yn ogystal â 90 munud o raglenni heb fod yn newyddion - bob wythnos.

Ym mis Mehefin 2014, ar ôl 30 mlynedd yng Nghroes Cwrlwys, Caerdydd, symudodd ITV Cymru Wales i'w bencadlys newydd ym Mae Caerdydd. Mae dros 100 o bersonél ITV wedi'u lleoli yn y stiwdios newydd yn Assembly Square, wrth ymyl Cynulliad Cenedlaethol Cymru. Mae'r eiddo newydd yn cynnwys holl gyfleusterau ITV Cymru Wales ar gyfer gwaith rhaglenni, cynhyrchu a newyddion, gan gynnwys stiwdio HD bwrpasol ac adnoddau golygu a chynhyrchu.

My Grandfather Dylan, a ddangoswyd ym mis Hydref 2014, oedd comisiwn cyntaf ITV Cymru Wales i gael ei sgrinio ar rwydwaith ITV mewn bron i 20 mlynedd. Roedd y rhaglen, a wnaed ar gyfer ITV Cymru Wales gan y cynhyrchydd annibynnol Green Bay Media yn dathlu can mlynedd ers i Dylan Thomas gael ei eni.

Ym mis Tachwedd 2014, cyflwynodd ITV Cymru Wales, ar y cyd â Shiver, ei gomisiwn rhwydwaith cyntaf ar gyfer y rhaglen materion cyfoes wythnosol *Tonight – Who owns Britain?*

S4C

Mae gwylwyr Cymraeg a gwylwyr di-Gymraeg yn gwerthfawrogi'n fawr rôl S4C wrth adlewyrchu bywyd a digwyddiadau cenedlaethol yng Nghymru.

Yn 2014-15 bu cynnydd sylweddol yng nghyrrhaeddiad blynyddol S4C ar draws y DU – i 8.4 miliwn o wylwyr (2013-14: 6.5 miliwn). Erbyn diwedd 2014, roedd cynnwys S4C ar gael ar BBC iPlayer hefyd – mae hyn yn enghraifft go iawn o'r bartneriaeth newydd rhwng y ddau ddarlledwr. Gwelodd hwn, ochr yn ochr â gwasanaeth fideo-ar-alwad S4C, gynnydd o 193% o un flwyddyn i'r llall o ran gwyllo ar-alwad yn chwarter olaf 2014-15.

Mae drama yn dal yn un o gonglfeini S4C, ac yn ystod y flwyddyn ddiwethaf cafwyd dwy gyfres newydd, *Cara Fi* a *35 Diwrnod*, yn ogystal â sawl drama fer. O ran y ddwy opera sebon: roedd *Pobol y Cwm* yn dathlu ei phen-blwydd yn 40 oed yn ystod hydref 2014, a bydd *Rownd a Rownd* yn dathlu ei phen-blwydd yn 20 oed yn nes ymlaen yn 2015. Darlledwyd ffilm wreiddiol hefyd, *Dan y Wenallt*, i nodi canmlwyddiant Dylan Thomas, ac roedd hyn yn cyd-fynd â rhaglenni ffeithiol newydd.

Parhaodd y themâu ar gyfer y tymhorau, fel wythnos i gofio diwedd streic y glowyr. Roedd hyn yn cynnwys rhaglenni ffeithiol, gan gynnwys cyfres gan Adam Price ac *Y Streic a Fi*, drama un rhan a oedd cynnwys actorion newydd i S4C.

Er y gwyddys beth yw incwm ffi'r drwydded tan ddiwedd y cyfnod Siarter presennol, mae'r sianel yn aros cadarnhad ynghylch faint o gyllid y bydd yn ei gael gan y llywodraeth ganolog

ar gyfer 2015/16. Serch hynny, yn 2014/15, buddsoddwyd 80.9% o incwm cyhoeddus S4C yn uniongyrchol mewn cynnwys rhaglenni, o'r sector cynhyrchu annibynnol yn bennaf. Mae Adroddiad Blynyddol S4C yn dweud bod pob £1 y mae S4C yn ei buddsoddi yn yr economi yn cynhyrchu £2.09 o werth ychwanegol i gyd gyda'i gilydd. Ac yn 2014/15, arhosodd costau S4C yn isel, sef 3.98% o wariant y sianel.

Ym mis Ebrill 2014, cyhoeddodd Sajid Javid, yr Ysgrifennydd Gwladol dros Ddiwylliant, y Cyfryngau a Chwaraeon ar y pryd, fod Huw Jones wedi cael ei ailbenodi'n Gadeirydd Awdurdod S4C am bedair blynedd o fis Mehefin 2015 ymlaen.

Adnewyddu Trwydded Channel 4

Ym mis Mawrth 2014, cyhoeddodd Ofcom y byddai trwydded Channel 4 yn cael ei hadnewyddu am gyfnod o ddeng mlynedd. Penderfynodd Ofcom y dylai cwota Channel 4 ar gyfer rhaglenni sy'n cael eu cynhyrchu y tu allan i Loegr (yng Nghymru, yr Alban a Gogledd Iwerddon gyda'i gilydd) gael ei dreblu, o'r lefel bresennol o 3% o'r arian sy'n cael ei wario a'r oriau a ddarllidir i 9% o 2020 ymlaen.

Teledu Lleol

Lansiwyd Made in Cardiff, y gwasanaeth teledu lleol ar gyfer Caerdydd, ar 15 Hydref 2014. Mae modd ei gweld ar sianel 23 ar Freeview o fewn ardal trosglwyddo'r sianel, ac ar Sky Guide 134 a Virgin 159.

Mae gan grŵp Made TV drwyddedau ar gyfer teledu lleol yng Nghaerdydd, Bryste, Leeds, Middlesbrough a Newcastle. Bydd y ddwy orsaf deledu leol arall yng Nghymru, sef Bay TV Swansea a Bay TV Clwyd yn yr Wyddgrug, yn cael eu lansio yn 2015.

Fe wnaeth Made in Cardiff dorri'r Cod Darlledu am bennod o'r rhaglen *Brits Behind Bars*, a ddarllledwyd ym mis Rhagfyr 2014. Roedd hyn yn dilyn nifer o achosion diweddar eraill o dorri'r Cod ar gyfer rhaglenni ar wasanaethau teledu lleol a ddarperir gan y drwydded hon.

Yn ddiweddar, mae'r orsaf wedi cyhoeddi ei bod yn denu cynulleidfa o 196,000 o bobl bob wythnos (ar ôl chwe mis ar yr awyr), a hynny o ardaloedd mor bell i ffwrdd i'r gogledd â Merthyr Tudful, ar draws i Ben-y-bont ar Ogwr ac i'r dwyrain i Gasnewydd.

Cafodd cais Swansea Bay TV i ymestyn dalgylch mesuradwy ei drwydded, i gynnwys Castell-nedd a Phort Talbot, ei gymeradwyo gan y Pwyllgor Trwyddedu Darlledu ddechrau 2015. Mae modd cyflawni hyn drwy wneud newidiadau i'r cyfarpar arfaethedig yn nhrosglwyddydd Kilvey Hill ac ni fydd angen trosglwyddyddion ychwanegol.

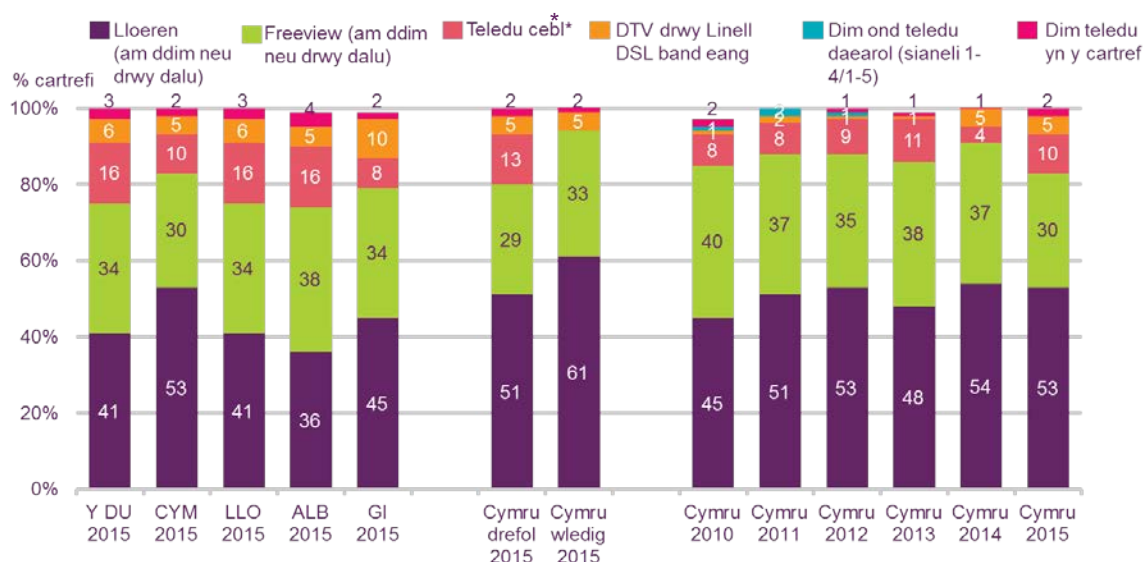
2.2 Gwyllo teledu digidol yng Nghymru

Mae dros hanner cartrefi Cymru yn derbyn teledu lloeren drwy'r brif set; mae hyn yn dal yn uwch na chyfartaledd y DU

Mae Ffigur 2.1 yn dangos, yn 2015, nad oedd dim newid yn nhrefiddiad teledu lloeren drwy Gymru ers 2014 (53%). Mae hyn yn wir am Freeview (30%)¹⁸ hefyd ac am DTV drwy gysylltiad band eang (5%). Mae'r nifer sy'n defnyddio teledu cebl wedi cynyddu 6 pwynt canran i 10% yn ystod y flwyddyn, gan fynd yn ôl i lefelau 2013¹⁹.

Fel yn y blynyddoedd diwethaf, mae lefelau treiddiad teledu lloeren yn uwch yn ardaloedd gwledig Cymru (61% mewn ardaloedd gwledig o'i gymharu â 51% mewn ardaloedd trefol), lle nad yw gwasanaethau cebl ar gael (0% mewn ardaloedd gwledig o'i gymharu ag 13% mewn ardaloedd trefol). Roedd y gyfran sy'n defnyddio teledu Freeview mewn ardaloedd trefol (29%) a gwledig (29%) yn ddigon tebyg yn 2015.

Ffigur 2.1 Cyfran y brif set deledu, yn ôl llwyfan



Ffynhonnell: Traciwr Technoleg Ofcom, ton 1 2015

Sail: Pob oedolyn 16 oed a hŷn (n = 3756 y DU, 496 Cymru, 2264 Lloegr, 492 yr Alban, 504 Gogledd Iwerddon, 249 Cymru - trefol, 247 Cymru - gwledig, 1075 Cymru 2010, 493 Cymru 2011, 513 Cymru 2012, 492 Cymru 2013, 491 Cymru 2014, 496 Cymru 2015)

QH1a. Pa rai, os o gwbl, o'r mathau hyn o deledu sy'n cael eu defnyddio yn eich cartref chi ar hyn o bryd?/ QH1b. A pha un o'r rhain, yn eich barn chi, yw eich prif fath o deledu?

Nodyn:* Gweler troednodyn 19

Mae nifer y cartrefi yng Nghymru sy'n defnyddio teledu drwy dalu wedi cynyddu, wedi'i ysgogi gan gynydd ymysg cartrefi trefol

Yn 2015, roedd gan saith ym mhob deg cartref yng Nghymru (gyda set deledu) deledu drwy dalu²⁰ (69%). Mae hyn yn uwch na chyfartaledd y DU (62%). O'i gymharu â 2014, mae

¹⁸ Nid yw'r gwahaniaeth o 7 pwynt canran rhwng Ch1 2014 a 2015 ar gyfer Freeview yn ystadegol arwyddocaol ar lefel hyder o 95%.

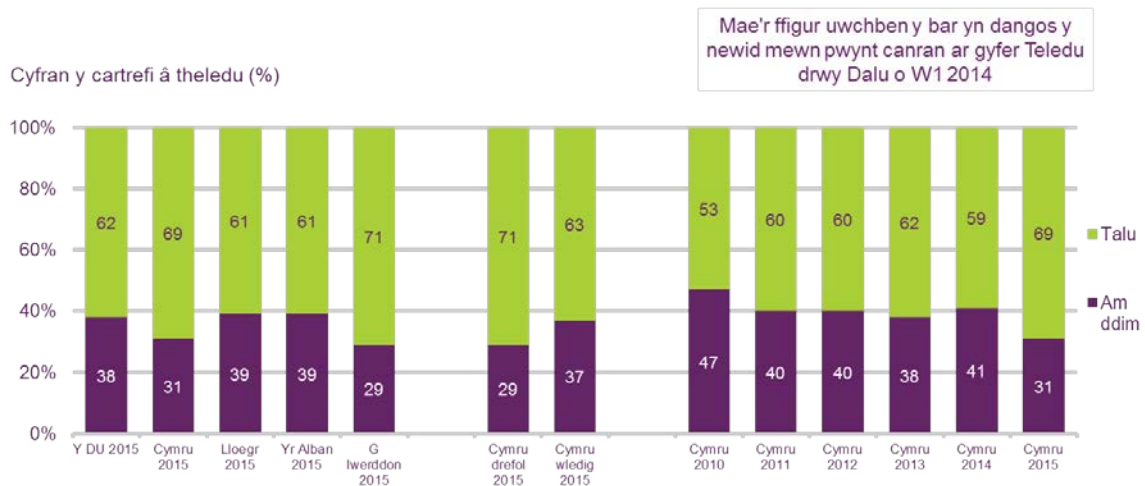
¹⁹ Y gostyngiad mewn teledu cebl fel y brif set deledu yng Nghymru yn 2014 – mae arolygon ymchwil marchnad yn agored i wall sampl ac weithiau mae'r canlyniadau yn anghyson.

²⁰ Mae Teledu Am Ddim yn cyfeirio at gartrefi sydd ond yn cael Freeview gyda'r sianeli sy'n dod am ddim (heb unrhyw danysgrifiadau ychwanegol i wasanaethau fel Netflix neu Top Up TV ayb.) neu

cartrefi yng Nghymru yn fwy tebygol o danysgrifio i wasanaethau teledu drwy dalu (69% o'i gymharu â 59%), a gellir dweud mai'r rheswm am y cynnydd hwn o 10 pwynt canran, yn rhannol o leiaf, yw'r cynnydd mewn teledu cebl (cynnydd o 6 pwynt canran) fel y gwelir yn Ffigur 2.1²¹.

Yn 2015, roedd mwy o bobl mewn ardaloedd trefol nag mewn ardaloedd gwledig yn defnyddio teledu drwy dalu yng Nghymru (71% o'i gymharu â 63%), gyda'r niferoedd mewn ardaloedd trefol (71%) wedi cynyddu 11 pwynt canran ers 2014 (o 60%)²².

Ffigur 2.2 Cyfran y cartrefi sydd â theledu gwyllo am ddim a theledu drwy dalu



Ffynhonnell: Traciwr Technoleg Ofcom, ton 1 2015

Sail: Pob oedolyn 16 oed a hŷn sydd â theledu yn y cartref (n = 3616 y DU, 485 Cymru, 2197 Lloegr, 472 yr Alban, 462 Gogledd Iwerddon, 243 Cymru drefol, 242 Cymru wledig, 1060 Cymru 2010, 483 Cymru 2011, 508 Cymru 2012, 485 Cymru 2013, 480 Cymru 2014, 485 Cymru 2015)

QH1a. Pa rai, os o gwbl, o'r mathau hyn o deledu sy'n cael eu defnyddio yn eich cartref chi ar hyn o bryd?

Mae gan ychydig dros hanner y cartrefi yng Nghymru fynediad at wasanaethau HDTV, yn unol â chyfartaledd y DU

Roedd saith deg chwech y cant o gartrefi Cymru yn dweud bod ganddynt naill ai wasanaethau HDTV neu deledu sy'n barod ar gyfer HD, ac nid yw'r ffigur hwn wedi newid ers 2014. Mae mwy na hanner cartrefi Cymru (53%) yn derbyn gwasanaethau HDTV, gyda 23% arall yn dweud bod ganddynt deledu sy'n barod ar gyfer HD ond nad ydynt yn derbyn gwasanaethau HD.

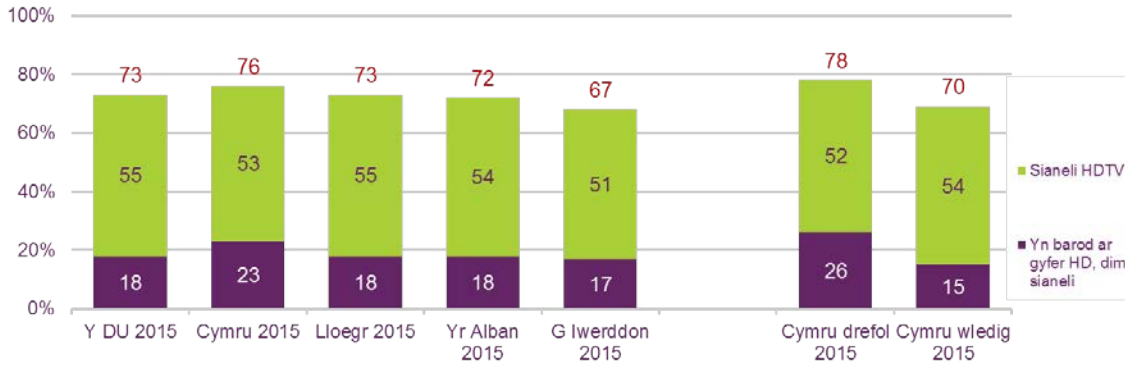
Yng Nghymru, roedd mwy o bobl mewn cartrefi trefol (78%) yn berchen ar setiau teledu sy'n barod ar gyfer HD na chartrefi gwledig (70%).

sydd ond yn cael teledu lloeren Freesat. Mae Teledu drwy Dalu yn cyfeirio at bob math arall o wasanaeth teledu

²¹ Gweler troednodyn 19

²² Gweler troednodyn 19

Ffigur 2.3 Cyfran y cartrefi sydd â theledu HD



Ffynhonnell: Traciwr Technoleg Ofcom, ton 1 2015

Sail: Pob oedolyn 16 oed a hŷn ($n = 3756$ y DU, 496 Cymru, 2264 Lloegr, 492 yr Alban, 504 Gogledd Iwerddon, 249 Cymru drefol, 247 Cymru wledig)

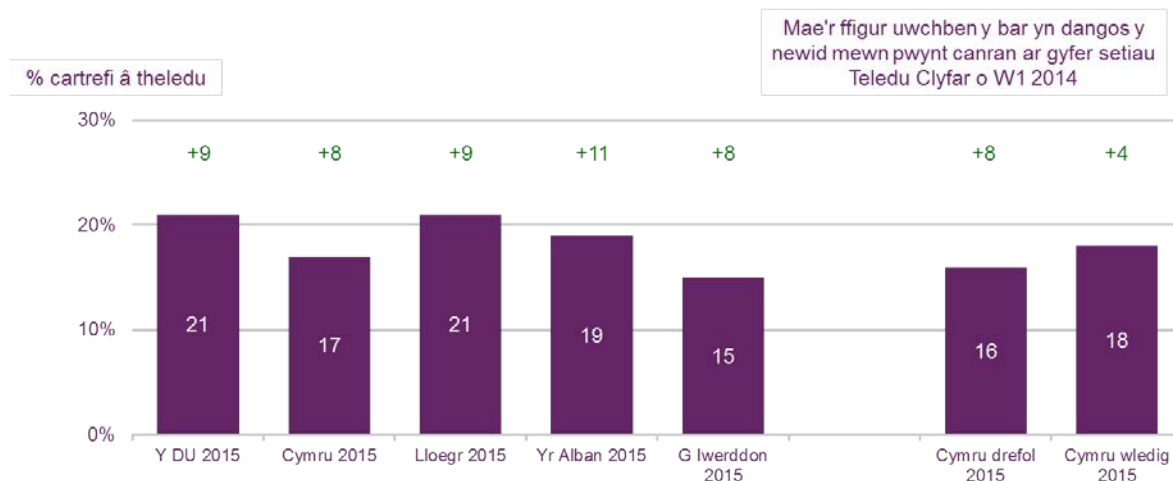
QH53 A yw'r prif deledu yn eich cartref yn set HDTV neu'n barod ar gyfer HD?/ QH54. O ran eich prif set deledu, a oes gan eich cartref wasanaeth teledu HD – gan Sky, Virgin Media, Freesat neu Freeview?

Mae gan 17 y cant o gartrefi Cymru deledu clyfar, sy'n 9% o gynnydd o un flwyddyn i'r llall

Ymysg y rheini yng Nghymru sydd â theledu yn eu cartref, dywedodd 17% fod ganddynt deledu clyfar; sy'n gynnydd ers 2014 (o 9%).

Roedd cynnydd ers 2014 ymysg y rheini mewn cartrefi mewn ardaloedd trefol a oedd yn dweud bod ganddynt deledu clyfar (16% o'i gymharu ag 8%), gan olygu bod nifer y bobl mewn ardaloedd trefol sy'n berchen ar deledu clyfar yn 2015 yn cyd-fynd â'r rheini mewn ardaloedd gwledig (16% ar gyfer ardaloedd trefol ac 18% ar gyfer ardaloedd gwledig).

Ffigur 2.4 Nifer â theledu clyfar



Mae'r ffigur uwchben y bar yn dangos y newid mewn pwynt canran ar gyfer setiau Teledu Clyfar o W1 2014

Ffynhonnell: Traciwr Technoleg Ofcom, ton 1 2015

Sail: Pob oedolyn 16 oed a hŷn gyda theledu yn y cartref ($n = 3616$ y DU, 485 Cymru, 2197 Lloegr, 472 yr Alban, 462 Gogledd Iwerddon, 241 Cymru drefol, 242 Cymru wledig)

QH18. A oes unrhyw rai o'ch setiau teledu yn "setiau teledu clyfar"? Mae'r rhain yn fathau newydd o deledu sydd wedi'u cysylltu â'r rhyngwyd ac sy'n gallu ffrydio fideo yn uniongyrchol i'ch sgrin deledu, heb fod angen cyfrifiadur, blwch ar ben y teledu na chonsol gemau.

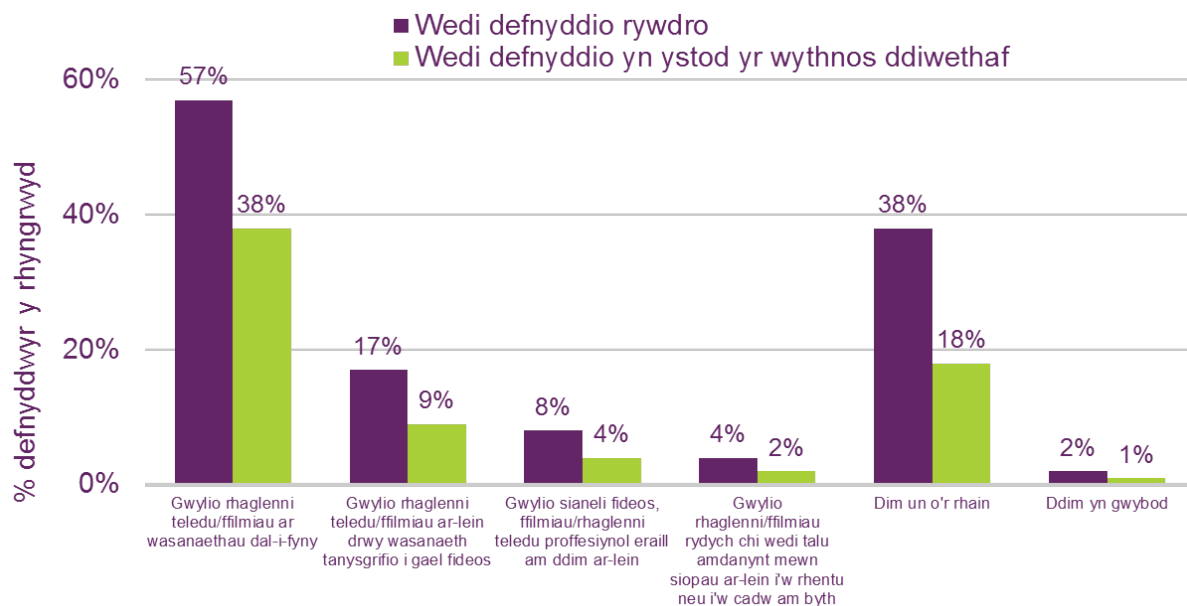
Gwasanaethau dal-i-fyny yw'r ffordd fwyaf poblogaidd o wylio rhaglenni teledu a ffilmiau ar-lein ymysg defnyddwyr y rhyngwrwd yng Nghymru

Ymysg y rheini yng Nghymru sy'n defnyddio'r rhyngwrwd gartref neu yn rhywle arall (e.e. ar ffôn clyfar, dyfais tabled neu liniadur), mae bron i dri ym mhob pump (57%) yn dweud eu bod rywdro wedi gwyllo rhaglenni teledu neu ffilmiau ar wasanaeth dal-i-fyny (e.e. iPlayer, ITV Player, All 4). Mae ychydig llai na dau ym mhob pump (38%) o ddefnyddwyr y rhyngwrwd yn dweud eu bod wedi defnyddio'r gwasanaethau hyn yn ystod yr wythnos diwethaf.

Nid yw gwasanaethau tanysgrifio i gael fideos (e.e. Netflix, Amazon Instant) mor boblogaidd, gydag ychydig llai nag un ym mhob pump (17%) o ddefnyddwyr y rhyngwrwd yng Nghymru yn dweud eu bod wedi'u defnyddio rywdro. Roedd llai nag un ym mhob deg (8%) o ddefnyddwyr y rhyngwrwd yng Nghymru rywdro wedi gwyllo rhaglenni teledu neu ffilmiau o ffynonellau proffesiynol di-dâl (e.e. Sianeli YouTube swyddogol, gwefannau cynhyrchwyr) ac roedd llai nag un ym mhob ugain (4%) yn dweud eu bod wedi gwyllo rhaglenni teledu neu ffilmiau wedi'u prynu neu'u rhentu'n ddiigidol.

Ychydig o dan ddau ym mhob pump (38%) oedolyn yng Nghymru sy'n defnyddio'r rhyngwrwd gartref neu yn rhywle arall sy'n dweud nad ydynt erioed wedi defnyddio unrhyw un o'r gwasanaethau hyn.

Ffigur 2.5 Rhaglenni teledu, ffilmiau: galw drwy gyfrwng unrhyw wasanaeth



Ffynhonnell: Traciwr Technoleg Ofcom, ton 1 2015

Sail: Pob oedolyn yng Nghymru sy'n 16 oed neu hŷn sy'n defnyddio'r rhyngwrwd gartref neu rywle arall (n = 413)

QH17 (QH46)/QH18 (QH47): Gan feddwl am eich defnydd personol chi o raglenni teledu a ffilmiau ar-lein ac am y gwasanaethau ar-alwad yr ydych efallai yn eu defnyddio ar unrhyw ddyfais (e.e. ffôn clyfar, set deledu, dyfais tabled neu liniadur) yn unrhyw le, pa rai o'r canlynol, os o gwbl, ydych chi wedi'u defnyddio'n bersonol? A pha rai, os o gwbl, o'r canlynol rydych chi wedi'u defnyddio yn yr wythnos diwethaf?

2.3 Cynnwys teledu wedi'i ddarlledu

Gwyllo teledu wedi'i ddarlledu

Mae dadansoddiad BARB yn seiliedig ar y rhaglenni teledu wedi'u hamserlennu, megis rhaglenni sydd wedi'u rhestru mewn cylchgronau rhestru rhaglenni teledu neu gyfeiryddion rhaglenni electronig (EPG) ar setiau teledu. Mae 'gwyllo teledu wedi'i ddarlledu' yn cyfeirio at raglenni teledu sy'n cael eu gwyllo'n fyw adeg eu darlledu (gwyllo teledu yn y ffordd draddodiadol), a recordiadau o'r rhaglenni hyn, neu wyllo'r rhaglenni drwy wasanaethau dali-fyny (recordio rhaglenni i'w gwyllo'n ddiweddarach), hyd at saith niwrnod ar ôl iddynt ymddangos ar y teledu.

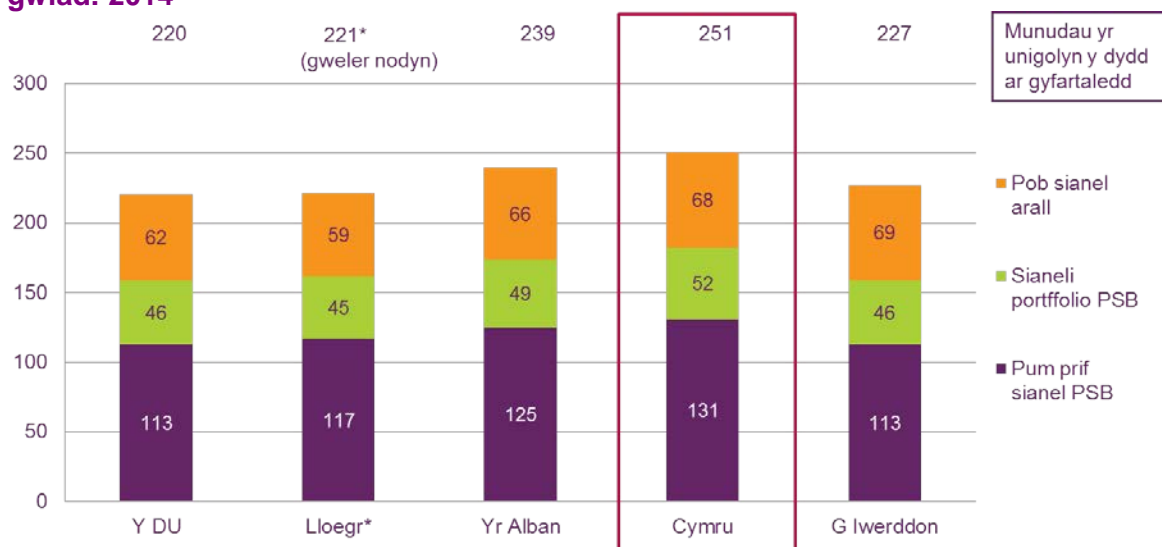
Ar gyfartaledd mae pobl Cymru yn treulio 4 awr 11 munud yn gwyllo'r teledu bob dydd

Yn 2014, treuliodd pobl Cymru 251 munud (4 awr 11 munud) y diwrnod ar gyfartaledd yn gwyllo'r teledu, sy'n uwch nag yn yr Alban (230 munud, neu 3 awr 59 munud), Gogledd Iwerddon (227 munud, neu 3 awr 47 munud) a chyfartaledd y DU (220 munud, neu 3 awr 47 munud). O'r 251 munud a dreulwyd yn gwyllo'r teledu, treulwyd 131 munud yn gwyllo'r pum prif sianel darlledu gwasanaeth cyhoeddus (PSB).²³ Roedd hyn yn uwch nag ym mhob un o'r gwledydd eraill a'r DU yn gyffredinol. Gan gynnwys y sianeli portffolio PSB,²⁴ roedd gwylwyr Cymru wedi treulio 183 munud y dydd yn gwyllo'r sianeli sy'n dod o deulu PSB. (Ffigur 2.6).

²³ Y prif sianeli PSB yw BBC One, BBC Two, ITV, Channel 4 a Channel 5. Mae hyn yn cynnwys yr amrywiadau HD ond nid y sianeli +1.

²⁴ Sianeli portffolio PSB = BBC Three, BBC Four, BBC News, BBC Parliament, CBBC, CBeebies, sianeli ffrydio'r BBC, Rhwydwaith ITV+1 (yn cynnwys ITV Breakfast), ITV2, ITV2+1, ITV3, ITV3+1, ITV4, ITV4+1, CITV, Channel 4+1, E4, E4 +1, More4, More4 +1, Film4, Film4+1, 4Music, 4seven, Channel 5+1, 5*, 5*+1, 5USA, 5USA+1. Mae amrywiadau'r sianeli HD wedi'u cynnwys pan mae hynny'n briodol.

Ffigur 2.6 Munudau o deledu sy'n cael eu gwyllo bob dydd ar gyfartaledd, fesul gwlad: 2014



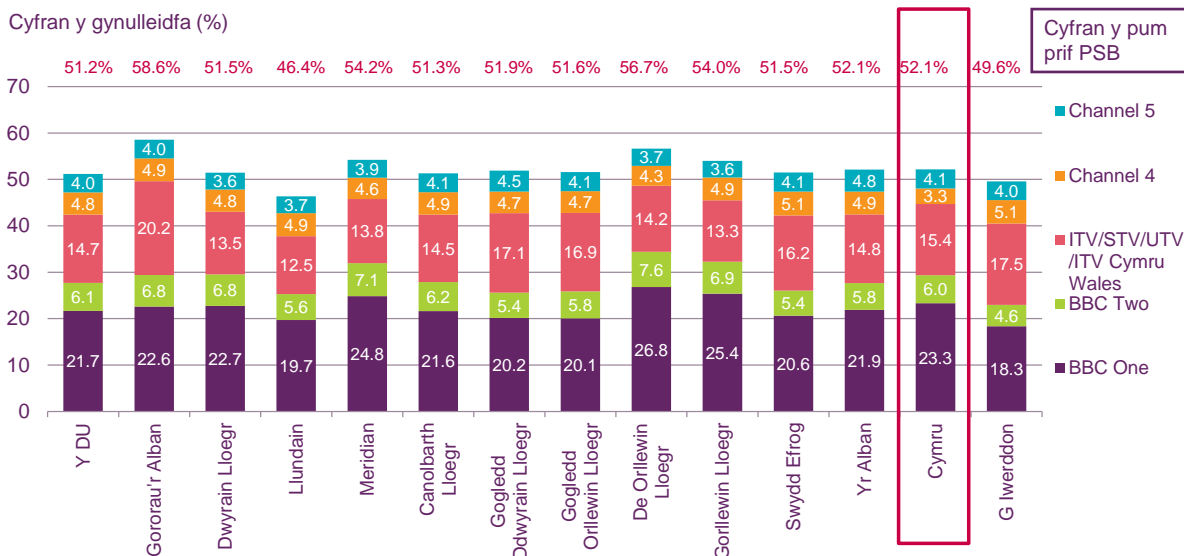
Ffynhonnell: BARB, Unigolion (4+). Pum prif sianel PSB = BBC One, BBC Two, ITV, Channel 4 a Channel 5, gan gynnwys amrywiadau HD ond ddim sianeli +1. Sianeli portffolio PSB = BBC Three, BBC Four, BBC News, BBC Parliament, CBBC, CBeebies, sianeli ffrydio'r BBC, Rhwydwaith ITV+1 (yn cynnwys ITV Breakfast), ITV2, ITV2+1, ITV3, ITV3+1, ITV4, ITV4+1, CITV, Channel 4+1, E4, E4+1, More4, More4+1, Film4, Film4+1, 4Music, 4seven, Channel 5+1, 5, 5*+1, 5USA, 5USA+1. Mae amrywiadau'r sianeli HD wedi'u cynnwys pan mae hynny'n briodol.*

**Nodyn: Mae'r ffigur hwn yn adlewyrchu'r cyfartaledd ar draws rhanbarthau Lloegr gyda'r uchaf yn ardal Gororau'r Alban (Border) ar 250 munud (4 awr 10 munud) a'r isaf yn ardal Gorllewin Lloegr (West) ar 197 munud (3 awr 17 munud).*

Treulir dros hanner (52.1%) yr holl amser gwyllo yn gwyllo'r pum prif sianel PSB

Yn 2014, roedd y pum prif sianel PSB yn cyfrif am gyfran gyfun o 52.1% o gyfanswm yr amser gwyllo yng Nghymru, sydd yr un fath â'r gyfran gyfun yn yr Alban ac un pwynt canran yn uwch na'r gyfran 51.2% gyfartalog ledled y DU. Ar 23.3%, roedd lefelau gwyllo BBC One yn benodol ar eu huchaf yng Nghymru o'i gymharu â gwledydd a rhanbarthau eraill y DU. Mae hyn 1.6 pwynt canran yn uwch na'r lefelau gwyllo ar gyfer BBC One ar draws y DU i gyd, a phum pwynt canran yn uwch na'r lefelau gwyllo ar gyfer BBC One yng Ngogledd Iwerddon. Roedd lefelau gwyllo Channel 4, fodd bynnag, yn is yng Nghymru nag yn unman arall (3.3%) o'i gymharu â'r DU i gyd (4.8%) a holl wledydd a rhanbarthau eraill y DU (Ffigur 2.7).

Ffigur 2.7 Cyfran pum prif sianel PSB ym mhob cartref, yn ôl gwledydd a rhanbarthau'r DU 2014



Ffynhonnell: BARB, Unigolion (4+). Mae amrywiadau'r sianeli HD wedi'u cynnwys, ond nid y sianeli +1.

Nodyn: Mae'r siart yn dangos y ffigurau wedi'u talgrynnu i un lle degol. Gan eu bod wedi'u talgrynnu, mae'n bosib nad yw'r rhifau gyda'i gilydd yn rhoi cyfanswm cyfran y pum prif PSB.

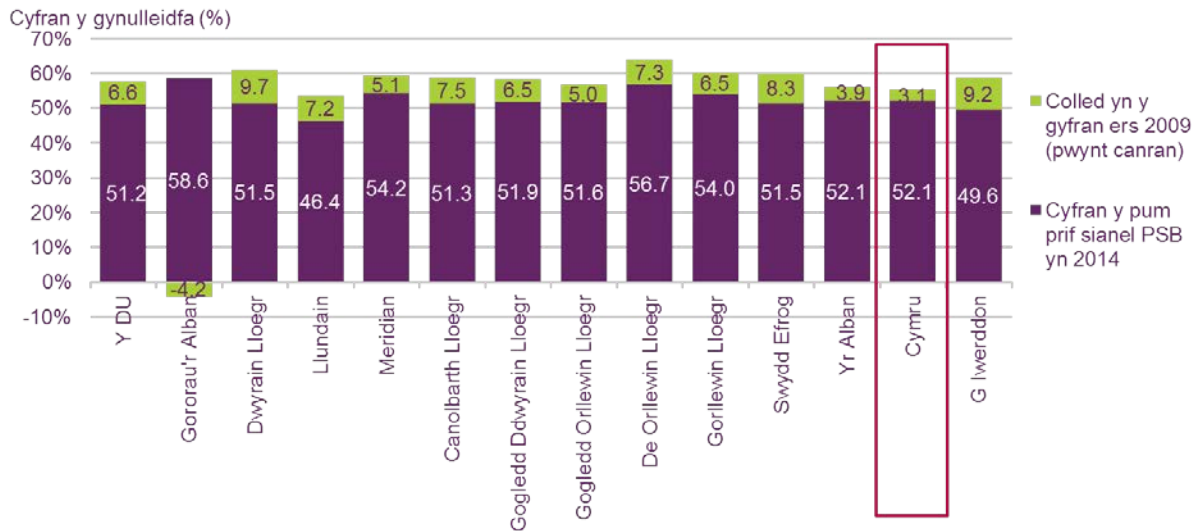
Mae cyfran gyfun y pum prif sianel PSB wedi gostwng 3.1 pwynt canran yng Nghymru ers 2009

Fel y gwelir yn Ffigur 2.8, rhwng 2009 a 2014, bu gostyngiad o 3.1 pwynt canran yng nghyfran gyfun y pum prif sianel PSB yng Nghymru. Roedd y gostyngiad hwn yn is na'r hyn a welwyd yng Ngogledd Iwerddon (9.2 pwynt canran), yr Alban (3.9 pwynt canran) a'r DU yn gyffredinol (6.6 pwynt canran).

Rhwng 2009 a 2014 bu gostyngiad yng nghyfran y pum prif sianel PSB gyda'i gilydd ym mhob un o wledydd a rhanbarthau'r DU heblaw y ffin rhwng Lloegr a'r Alban (Border)²⁵.

²⁵ Ond roedd y gyfran gyfun wedi cynyddu o 54.4% i 58.6% yn y fan honno hefyd. Efallai fod proffil rhanbarth ITV Border yn egluro hyn; o holl ranbarthau ITV BARB, yn y fan hon mae'r gyfran uchaf o oedolion 65 oed a hŷn yn byw, a'r gyfran uchaf o bobl 45 oed a hŷn yn gyffredinol (67%).

Ffigur 2.8 Gostyngiad yng nghyfran gyfun y pum prif sianel PSB, pob cartref: 2009 a 2014



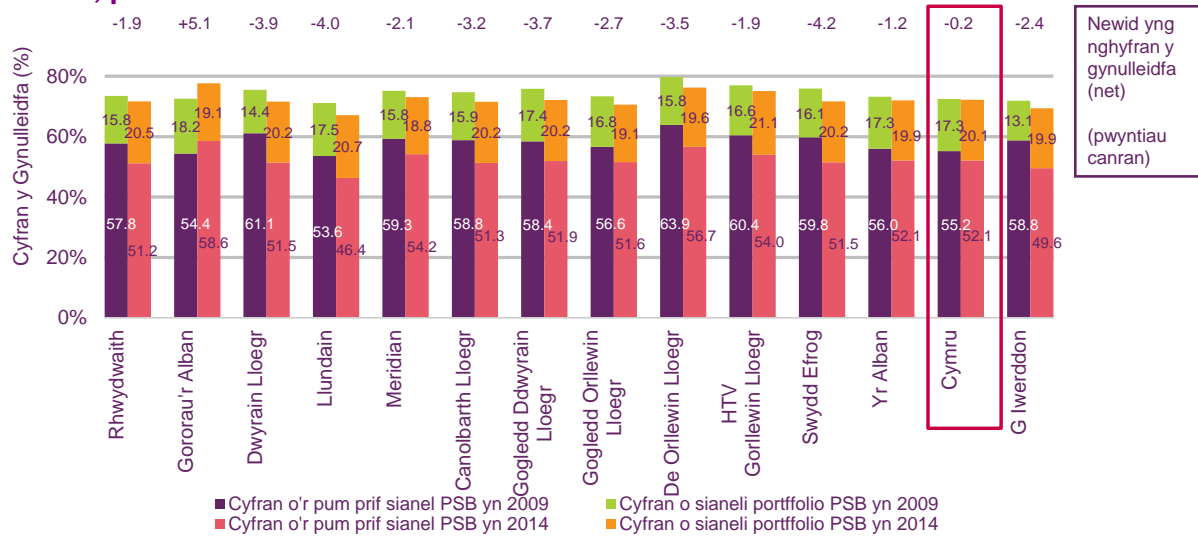
Ffynhonnell: BARB, Unigolion (4+). Mae amrywiadau'r sianeli HD wedi'u cynnwys, ond nid y sianeli +1.

Nodiadau: i) Yn dilyn newid i'r digidol yng Nghymru yn 2010, rhoddodd S4C y gorau i gludo cynnwys Channel 4. Felly, mae sianel S4C wedi'i chynnwys ym mhump prif sianel PSB yn 2009 ond nid yn 2014. Cyfran gyfartalog S4C yng Nghymru yn 2014 oedd 1.8% ii) Yn 2010, cyflwynwyd panel BARB newydd, a chafodd ffiniau eu hail ddiffinio. Felly dylid bod yn ofalus wrth gymharu data a gasglwyd cyn ac ar ôl newid y panel.

Cyfanswm cyfran pob un o'r pum PSB, a phob teulu o sianeli oedd 72.3%

Er i gyfran y bum prif sianel PSB ostwng 3.1 pwynt canran, llwyddodd y sianeli portffolio PSB i gynyddu eu cyfran o'r gwyllo yng Nghymru 2.9 pwynt canran rhwng 2009 a 2014. Yn gyffredinol, y golled net yn y gyfran rhwng 2009 a 2014 ar gyfer y pum prif PSB a'u teulu o sianeli oedd y gostyngiad isaf a welwyd yn y gwledydd a'r rhanbarthau (0.2 pwynt canran). Rhanbarth Gororau'r Alban (Border) oedd yr unig ranbarth i weld cynnydd yng nghyfran gwyllo'r pum prif PSB a'u teulu o sianeli (5.1 pwynt canran) (Ffigur 2.9). Yn 2014, cyfanswm cyfran pob un o'r pum prif PSB a'u teulu o sianeli oedd 72.3% yng Nghymru.

Ffigur 2.9 Y newid net yng nghyfran cynulleidfa'r pum prif sianel PSB a'u teulu o sianeli, pob cartref: 2009 a 2014



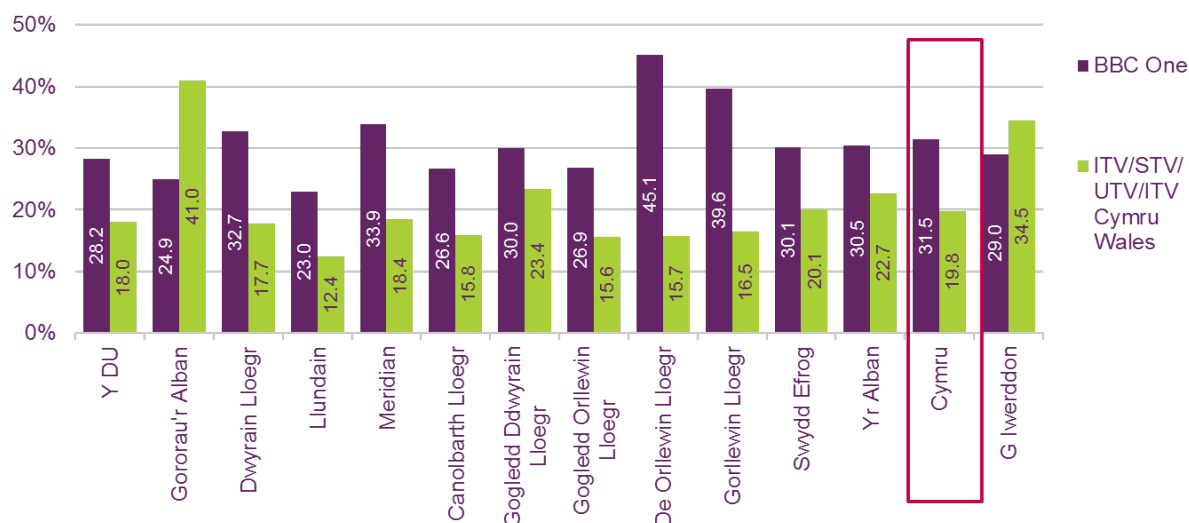
Ffynhonnell: BARB, Unigolion 4 +. Pum prif sianel PSB = BBC One, BBC Two, ITV, Channel 4 a Channel 5, gan gynnwys amrywiadau HD ond ddim sianeli +1. Sianeli portffolio PSB = BBC Three, BBC Four, BBC News, BBC Parliament, CBBC, CBeebies, sianeli ffrydio'r BBC, Rhwydwaith ITV+1 (yn cynnwys ITV Breakfast), ITV2, ITV2+1, ITV3, ITV3+1, ITV4, ITV4+1, CITV, Channel 4+1, E4, E4 +1, More4, More4 +1, Film4, Film4+1, 4Music, 4seven, Channel 5+1, 5, 5*+1, 5USA, 5USA+1. Mae amrywiadau'r sianeli HD wedi'u cynnwys pan mae hynny'n briodol. Nodiadau: i) Yn dilyn newid i'r digidol yng Nghymru yn 2010, rhoddodd S4C y gorau i gludo cynnwys Channel 4. Felly, mae sianel S4C wedi'i chynnwys ym mhump prif sianel PSB yn 2008 ond nid yn 2014. Cyfran gyfartalog S4C yng Nghymru yn 2014 oedd 0.9% ii) Yn 2010, cyflwynwyd panel BARB newydd, a chafodd ffiniau eu hail ddiffinio. Felly dylid bod yn ofalus wrth gymharu data a gasglwyd cyn ac ar ôl newid y panel.*

Denodd bwletinau newyddion lleol BBC One yn gynnwys fin nos 31.5% o gyfran yng Nghymru, sy'n uwch na chyfartaledd y DU

Yn 2014, denodd bwletin newyddion lleol BBC One yn gynnwys fin nos gyfran gyfartalog o 31.5% o'r gwylio teledu yng Nghymru rhwng 6.30pm a 9pm; roedd hyn yn uwch na'r gyfran gyfartalog ar gyfer y bwletinau newyddion yn gynnwys fin nos yn yr Alban (30.5%), Gogledd Iwerddon (29.0%) a'r cyfartaledd ar gyfer y DU yn yr un slot (28.2%). Roedd bwletin cyfatebol ITV1 Cymru Wales yn denu cyfran is, ond gyda chanran o 19.8%; roedd hynny'n dal yn uwch na chyfartaledd Sianel 3 y DU (18%) (Ffigur 2.10).

Ffigur 2.10 Cyfrannau bwletinaw newyddion BBC One ac ITV/STV/UTV/ITV Cymru Wales yn gynnar fin nos, pob cartref: 2014

Cyfran y Gynulleidfa (%)



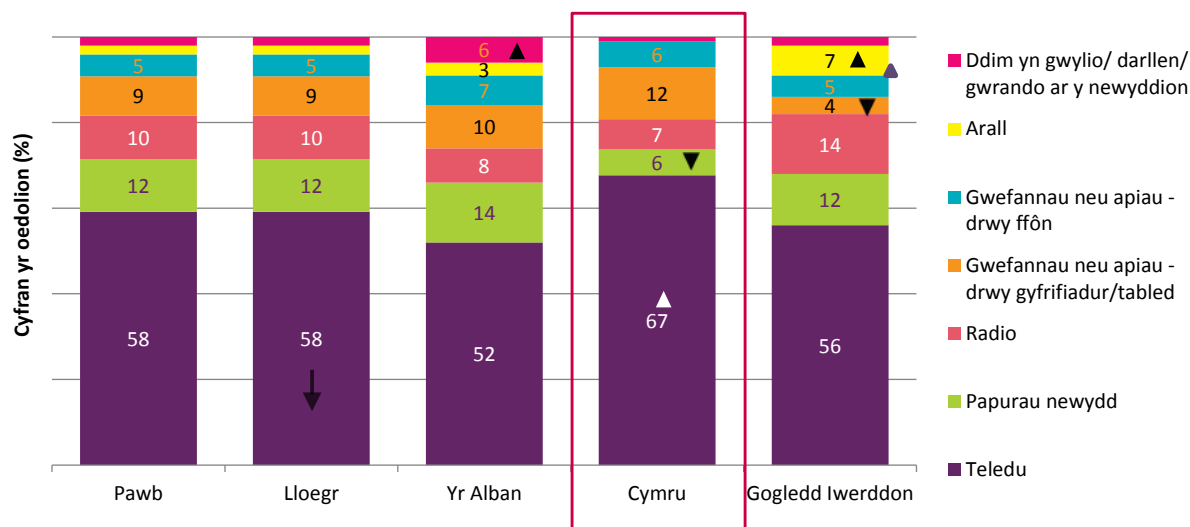
Ffynhonnell: BARB, Unigolion (4+). Mae BBC One yn cynnwys amrywiad HD. Nid yw ITV yn cynnwys amrywiadau HD a +1

Nodyn: Ffigurau bwletinaw newyddion ('lleol') yn gynnar fin nos ar sail rhaglenni genre 'newyddion rhanbarthol', yn dechrau rhwng 17:55 ac 18:35 ac yn para 10 munud neu fwy, BBC One ac ITV (ac eithrio HD), o ddydd Llun i ddydd Gwener. Ffigurau'r DU yn seiliedig ar ffigurau sy'n benodol ar gyfer bwletinaw newyddion yn gynnar fin nos. O ran y bwletinaw newyddion a ddarlledir yn gynnar fin nos, mae newyddion BBC One yn cael ei drosglwyddo rhwng 18:30 a 19:00, a newyddion ITV/STV/UTV/ITV Cymru Wales yn cael ei drosglwyddo rhwng 18:00 ac 18:30.

Ymatebwyr yng Nghymru yw'r rhai mwyaf tebygol o ddweud mai teledu yw eu prif ffynhonnell ar gyfer newyddion y DU a newyddion y byd

Yn 2014, dywedodd 67% o oedolion 16 oed a hŷn yng Nghymru mai'r teledu oedd eu prif ffynhonnell ar gyfer newyddion y DU a newyddion y byd. Y ffynhonnell fwyaf poblogaidd nesaf oedd 'ar wefan neu apiau ar ddyfais tabled neu gyfrifiadur' (12%). Fodd bynnag, wrth gyfuno'r ffigurau ar gyfer y rheini a ddywedodd 'ar wefan' neu 'apiau ar ffôn, cyfrifiadur neu ddyfais tabled', mae'r ffigur hwn yn cynyddu i un rhan o bump bron (18%) (Ffigur 2.11).

Ffigur 2.11 Prif ffynonellau newyddion y DU a newyddion y byd, yn ôl gwlad: 2014



Ffynhonnell: Traciwr Cyfryngau Ofcom 2014.

Sail: Pawb (2,074); Lloegr (1,577); yr Alban (183); Cymru (154); Gogledd Iwerddon (160).

Mae profi arwyddocâd (sy'n cael ei ddangos gan driongl) yn dangos unrhyw wahaniaeth yn y brif ffynhonnell newyddion rhwng unrhyw wlad a phob oedolyn.

2.4 Rhaglenni teledu ar gyfer gwylwyr yng Nghymru

Mae'r adran ganlynol yn amlinellu gwariant ac oriau rhaglenni ar gyfer gwylwyr yng Nghymru, yr Alban, Gogledd Iwerddon a rhanbarthau Lloegr, a ddarperir gan y BBC ac ITV/STV/UTV. Nid yw'r ffigurau'n cynnwys rhaglenni iaith Gymraeg a Gaeleg ond maent yn cynnwys rhywfaint o wariant ar raglenni Gwyddeleg gan y BBC. Gweler adran 2.6 am fanylion am S4C.

Cyflwynir ffigurau ariannol hanesyddol mewn termau nominal ac nid fel rhai sydd wedi cael eu haddasu ar gyfer chwyddiant. Y rheswm am hyn yw i gysoni cyfres adroddiadau CMR ac i roi golwg 'sylfaenol' ar y farchnad yn gyffredinol er mwyn llywio gwaith dadansoddi pellach.

Diffiniadau o raglenni

Rhaglenni gwreiddiol i'w dangos am y tro cyntaf – Rhaglenni a gomisiynir gan sianel gwasanaeth cyhoeddus drwyddedig, neu ar ei chyfer, gyda'r bwriad o'u dangos am y tro cyntaf ar deledu yn y Deyrnas Unedig yn y flwyddyn gyfeirio.

Rhaglenni a brynir i'w dangos am y tro cyntaf – Rhaglen barod a brynir gan ddarlledwr oddi wrth ddeiliad hawliau arall ac a ddarlledir am y tro cyntaf yn y DU yn ystod y flwyddyn gyfeirio.

Ailddarllediadau – Pob rhaglen nad yw'n cyfateb i'r un o'r ddau ddiffiniad uchod.

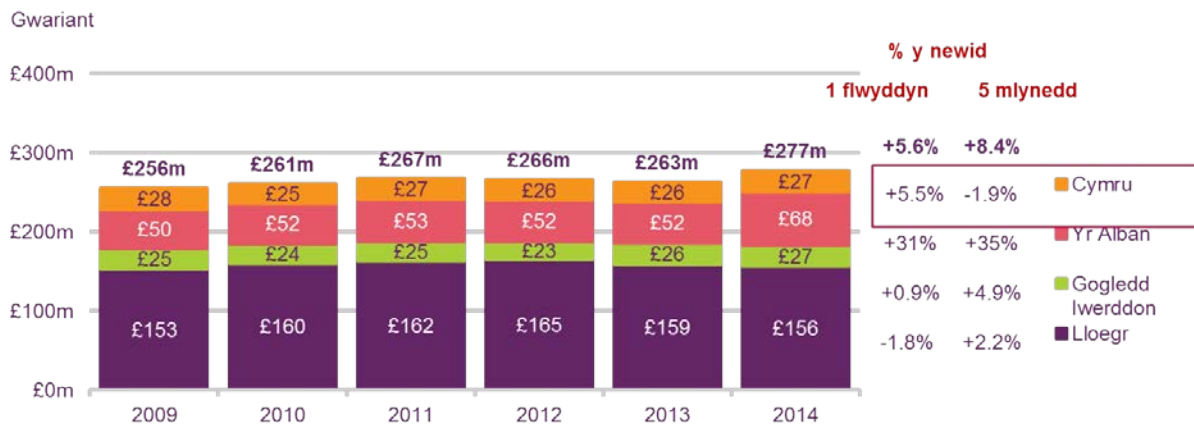
Roedd gwariant y BBC a Sianel 3 ar gynnwys gwreiddiol i'w ddarlledu am y tro cyntaf ar gyfer gwylwyr yng Nghymru wedi aros yn sefydlog yn 2014

Gwariwyd £277m gan y BBC ac ITV/STV/UTV ar gynhyrchu rhaglenni a ddarlledir am y tro cyntaf yn benodol i wylwyr yng Nghymru, yr Alban, Gogledd Iwerddon a rhanbarthau Lloegr yn 2014. Roedd hyn £14m (neu 5.6%) yn fwy nag yn 2013, ac yn 8.4% yn fwy nag yn 2009 mewn termau nominal.

Gellir dweud mai'r rheswm pennaf dros y cynnydd hwn oedd y gwariant eithriadol yn yr Alban ar gyfer Refferendwm yr Alban ar Annibyniaeth a Gemau'r Gymanwlad, a gynhaliwyd yn Glasgow yn ystod Gorffennaf ac Awst.

Mewn termau nominal, mae gwariant o un flwyddyn i'r llall y BBC ac ITV Cymru Wales ar raglenni gwreiddiol i'w darlledu am y tro cyntaf ar gyfer gwylwyr yng Nghymru wedi cynyddu o £26m yn 2013 i £27m yn 2014, sy'n gynydd o 5.5%, ac yn ostyngiad o 1.9% ers 2009.

Ffigur 2.12 Gwariant ar gynnyrch gwreiddiol i'w ddarlledu am y tro cyntaf ar gyfer y gwledydd a'r rhanbarthau gan y BBC/ ITV1/ STV/ UTV



Ffynhonnell: Darlledwyr. Mae'r holl ffigurau wedi cael eu mynegi mewn termau nominal.

Nodyn: Data ar wariant ar raglenni gwreiddiol i'w darlledu am y tro cyntaf yn unig. Nid yw'r ffigurau'n cynnwys gwariant ar gynnyrch BBC Alba ac S4C ond maent yn cynnwys rhywfaint o wariant ar raglenni Gwyddeleg gan y BBC. Nid yw'r ffigurau hyn yn cynnwys gwariant ar gynnwys rhwydwaith. Mae gwariant ar raglenni ar gyfer rhanbarth ITV Border wedi'i gynnwys o dan Lloegr. I gael rhagor o wybodaeth am S4C, edrychwch ar Adran 2.6.

Gwelwyd cynnydd yng nghyfanswm y gwariant ar raglenni materion cyfoes (16% o gynnydd) a newyddion (15% o gynnydd) ar gyfer pobl yng Nghymru.

Gan droi at gyfanswm gwariant yn ôl genre, gan gynnwys rhaglenni a brynir ac aiddarllediadau, gwelwyd cynnydd o 16% mewn termau nominal yng ngwariant BBC ac ITV Cymru Wales ar raglenni materion cyfoes yng Nghymru yn 2014 o'i gymharu â 2013. Roedd hynny 29% yn uwch nag yn 2009. Bu cynnydd yn y gwariant ar newyddion hefyd – 15% o un flwyddyn i'r llall, a 30% o'i gymharu â 2009. Gwelwyd gostyngiad o 2% yn y gwariant ar raglenni nad oeddynt yn rhaglenni newyddion a materion cyfoes o'i gymharu â'r flwyddyn cynt, a gostyngiad o 23% ers 2009. Mae'r ffigurau hyn yn adlewyrchu cynnydd cyffredinol o 6% mewn termau nominal yng nghyfanswm gwariant y BBC ac ITV Cymru Wales ar bob rhaglen i bobl yng Nghymru.

Ffigur 2.13 Newid yng nghyfanswm y gwariant ar allbwn y gwledydd a'r rhanbarthau, yn ôl genre a gwlad: 2009-2014

	Y DU		Lloegr		Gogledd Iwerddon		Yr Alban		Cymru	
	1 bl (%)	5 bl (%)	1 bl (%)	5 bl (%)	1 bl (%)	5 bl (%)	1 bl (%)	5 bl (%)	1 bl (%)	5 bl (%)
Materion Cyfoes	22%	21%	10%	-1%	28%	43%	49%	61%	16%	29%
Newyddion	5%	6%	2%	4%	9%	8%	24%	17%	15%	30%
Dim newyddion/dim materion cyfoes	11%	11%	-2%	119%	-13%	-7%	27%	33%	-2%	-23%
Cyfanswm Gwariant yn 2014	£285m		£163m		£27m		£69m		£27m	

	Y DU		Lloegr		Gogledd Iwerddon		Yr Alban		Cymru	
	1 bl	5 bl	1 bl	5 bl	1 bl	5 bl	1 bl	5 bl	1 bl	5 bl
Newid mewn Gwariant	8%	9%	2%	4%	0%	5%	29%	32%	6%	-3%

Ffynhonnell: Darlledwyr. Mae'r holl ffigurau wedi cael eu mynegi mewn termau nominal.

Nodyn: Nid yw'r ffigurau'n cynnwys gwariant ar gynnyrch BBC Alba ac S4C ond maent yn cynnwys rhywfaint o wariant ar raglenni Gwyddeleg gan y BBC. Nid yw'r ffigurau hyn yn cynnwys gwariant ar gynnwys rhwydwaith. Mae gwariant ar raglenni ar gyfer rhanbarth ITV Border wedi'i gynnwys o dan Lloegr.

Roedd gwariant y BBC ac ITV ar raglenni heb fod yn rhai rhwydwaith i wylwyr yng Nghymru wedi codi 6% o un flwyddyn i'r llall

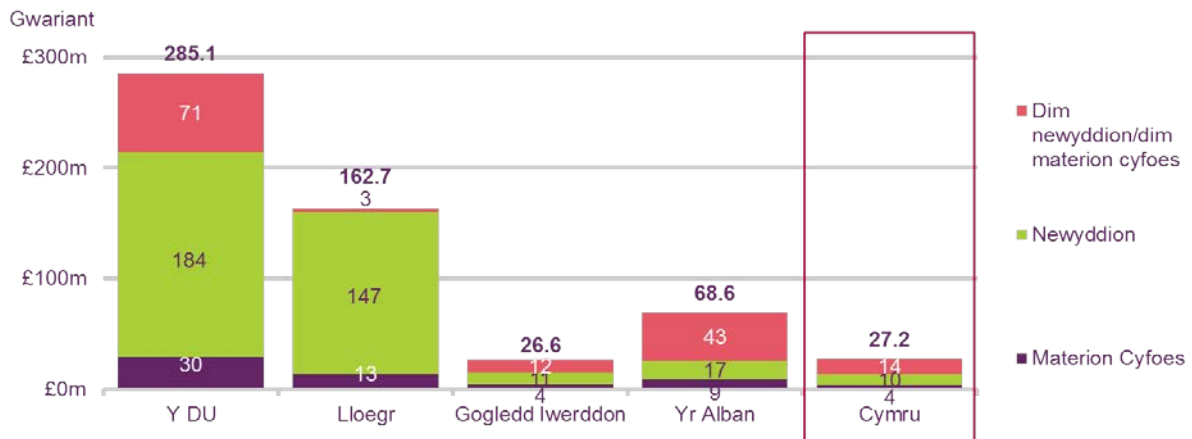
Yn 2014, gwelwyd cynnydd o 6%, mewn termau nominal, i £27.2m yn y gwariant ar gynnwys heb fod yn gynnwys rhwydwaith a ddarlledwyd gan y BBC ac ITV ar gyfer pobl Cymru.

Roedd gwariant ar raglenni heb fod yn newyddion nac yn faterion cyfoes yn gyfrifol am 50.5% o gyfanswm y gwariant; roedd newyddion yn gyfrifol am 36.4% arall, gyda materion cyfoes yn gyfrifol am yr 13.1% oedd yn weddill.

Ar ben hyn, yn ôl yr adroddiad blynyddol diweddaraf ar gyfer blwyddyn ariannol 2014/2015, roedd y BBC hefyd wedi cyfrannu £76m at gyllid S4C. Daeth £24.5m o gostau pellach i'w ran wrth gyflenwi mathau eraill o gynnwys i S4C o dan delerau'r cytundeb gweithredu²⁶, a chyfrannodd £5m at gynnwys a ddangoswyd ar BBC Alba yn yr Alban. Edrychwch ar Adran 2.6 i gael mwy o wybodaeth am S4C.

²⁶ http://www.s4c.co.uk/production/downloads/e_cytundeb-gweithredu-s4c-bbc.pdf

Ffigur 2.14 Cyfanswm gwariant BBC/ITV1/STV/UTV ar gynnyrch y gwledydd/rhanbarthau heb fod yn gynnyrch rhwydwaith ar gyfer y prif sianeli PSB (BBC1 a Sianel 3): 2014



Ffynhonnell: Darlledwyr.

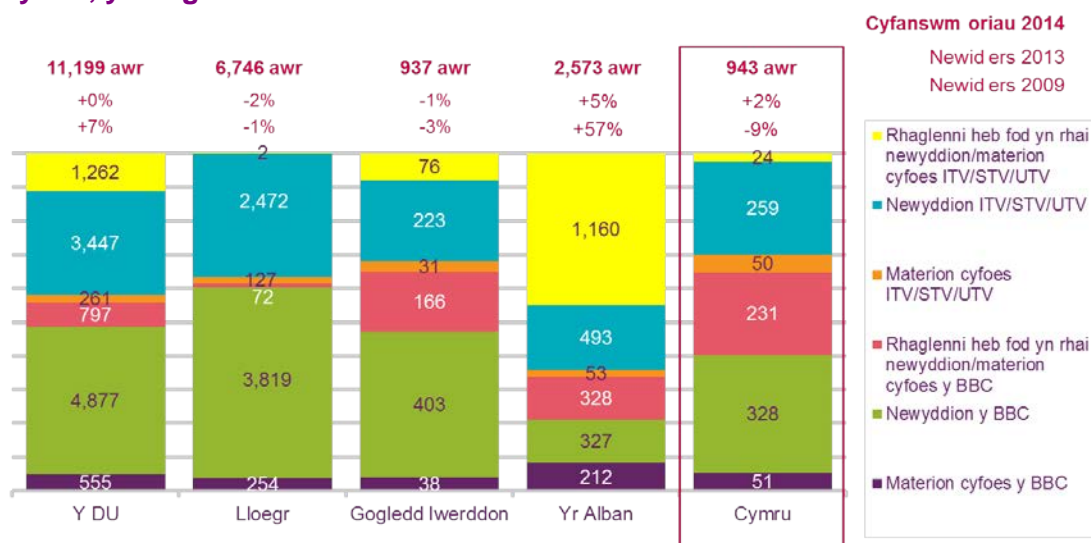
Nodyn: Nid yw'r ffigurau'n cynnwys gwariant ar gynnyrch BBC Alba ac S4C ond maent yn cynnwys rhywfaint o wariant ar raglenni Gwyddeleg gan y BBC. Nid yw'r ffigurau hyn yn cynnwys gwariant ar gynnyrch rhwydwaith. Mae gwariant ar raglenni ar gyfer rhanbarth ITV Border wedi'i gynnwys o dan Lloegr.

Mae'r oriau o gynnyrch gwreiddiol i'w ddarlledu am y tro cyntaf yng Nghymru wedi gostwng 9% ers 2009

Roedd y BBC ac ITV1/STV/UTV wedi cynhyrchu cyfanswm o 11,199 awr o gynnwys gwreiddiol i'w ddarlledu am y tro cyntaf ar gyfer Cymru, yr Alban, Gogledd Iwerddon a rhanbarthau Lloegr yn 2014, dim ond 33 awr yn llai na chyfanswm 2013. Mae hynny'n gynydd o 7.3% (760 awr) ers 2009.

Cymru welodd y gostyngiad mwyaf yn oriau'r rhaglenni gwreiddiol i'w ddarlledu am y tro cyntaf dros y pum mlynedd; gostyngiad o 9% i 943 awr yn 2014. Fodd bynnag, roedd cynnydd yn y cynnyrch gwreiddiol i'w ddarlledu am y tro cyntaf o un flwyddyn i'r llall – 2% (20 awr) yn fwy na'r ffigurau ar gyfer 2013.

Ffigur 2.15 Oriau cynnyrch gwreiddiol y gwledydd/rhanbarthau a ddarllidir am y tro cyntaf, yn ôl genre a darlledwr: 2014



Ffynhonnell: Darlledwyr.

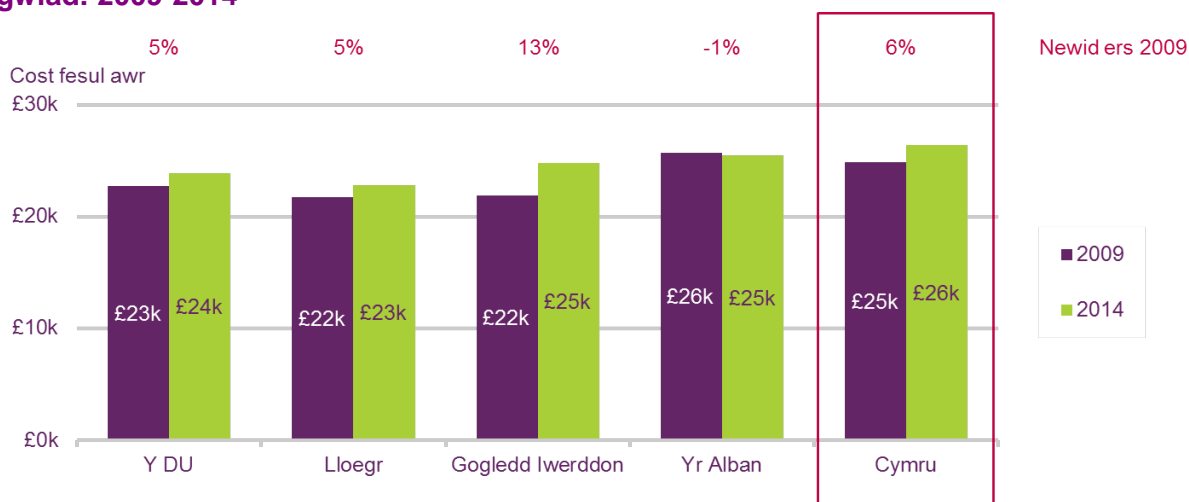
Nodyn: Data ar oriau'r rhaglenni gwreiddiol i'w darlledu am y tro cyntaf yn unig. Nid yw'r oriau yn cynnwys cynnyrch BBC Alba ac S4C ond maent yn cynnwys rhywfaint o oriau o raglenni Gwyddeleg gan y BBC. Nid yw'r ffigurau hyn yn cynnwys oriau cynnwys rhwydwaith. Mae'r oriau a ddarlledwyd yn rhanbarth ITV Border wedi'u cynnwys o dan Lloegr.

Mae cyfanswm cost yr awr ar gyfer rhaglenni'r gwledydd wedi cynyddu 6% ers 2009 ar gyfer Cymru – yr isaf ymysg y gwledydd ar wahân i Ogledd Iwerddon

Wrth ddadansoddi cost gwneud rhaglenni i'r gwledydd, Cymru, gyda £26,000, oedd â'r gost fesul awr uchaf ar gyfartaledd yn 2014 – £2,000 yn fwy na chyfartaledd y DU.

Mewn termau nominal, dros y cyfnod o bum mlynedd, roedd cost yr awr wedi cynyddu 6% yng Nghymru, o'i gymharu â chynnydd cyfartalog y DU, sef 5%.

Ffigur 2.16 Cost yr awr cyfanswm cynnyrch y gwledydd a'r rhanbarthau, yn ôl gwlad: 2009-2014



Ffynhonnell: Darlledwyr. Mae'r holl ffigurau wedi cael eu mynegi mewn termau nominal.

Nodyn: Nid yw'r ffigurau'n cynnwys gwariant ar gynnyrch BBC Alba ac S4C ond maent yn cynnwys rhywfaint o wariant ar raglenni Gwyddeleg gan y BBC. Nid yw'r ffigurau hyn yn cynnwys gwariant ar gynnwys rhwydwaith. Mae gwariant ar raglenni ar gyfer rhanbarth ITV Border wedi'i gynnwys o dan Lloegr.

2.5 Lefelau cydymffurfio â chwotâu teledu'r Darlledwyr Gwasanaeth Cyhoeddus

Arhosodd cyfran Cymru o gyfanswm y gwariant ar gynyrchiadau rhwydwaith gwreiddiol cymwys²⁷ yn gyson yn 2014

Mae Ffigur 2.17 yn dangos dosbarthiad y gwariant ar raglenni rhwydwaith cymwys i'w dangos am y tro cyntaf gan y pum prif sianel PSB²⁸ yn y pum mlynedd hyd at 2014. Yng Nghymru, roedd cyfran cyfanswm y gwariant wedi gostwng fymryn bach; o 3.3% yn 2013 i 3.2% yn 2014. Fel yn y blynyddoedd a fu, roedd y rhan fwyaf o'r gwariant o fewn yr M25: 51.6%, wedi gostwng o 51.9% yn 2013. Roedd 22.5% arall o wariant ar raglenni i'w darlledu am y tro cyntaf wedi mynd i gynhyrchwyr yng ngogledd Lloegr, a 13.4% yn ne Lloegr.

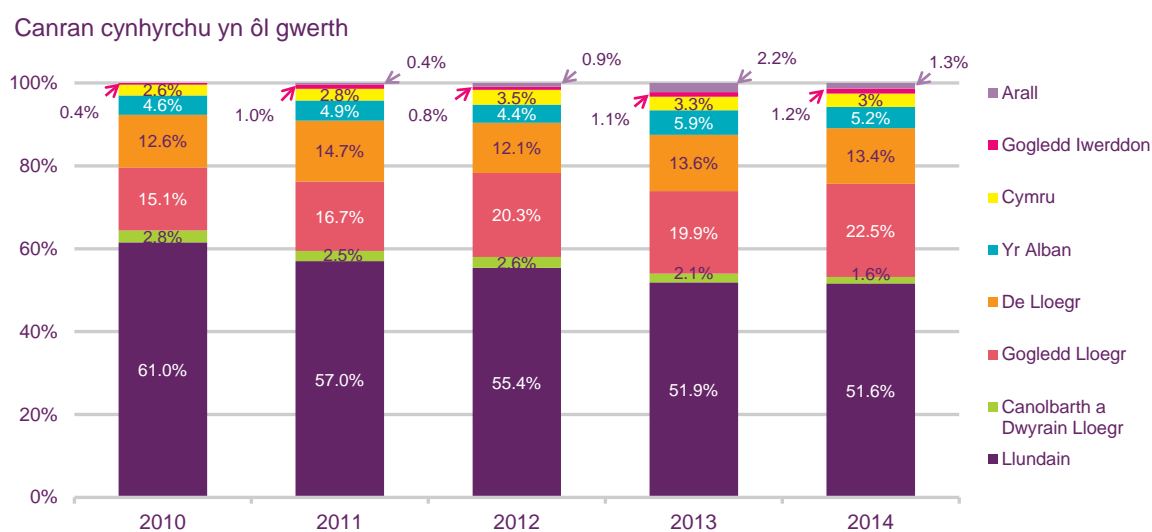
Yn 2014, gwelwyd cynnydd yng nghyfran y gwariant ar gynyrchiadau rhwydwaith gwreiddiol y tu allan i Lundain am y bedwaredd flwyddyn yn olynol. Mewn cyferbyniad i hyn, parhau i ostwng wnaeth y gwariant yn Llundain, a hynny o 0.3 pwynt canran. Mae'n bosib y gellid priodoli'r newid hwn yn rhannol i'r ffaith bod y BBC wedi adleoli sylfaen gynhyrchu bwysig, gan gynnwys y rhan helaeth o BBC Sport, i Salford, ynghyd â'r ffaith nad oedd digwyddiadau mawr fel y briodas frenhinol neu Gemau Olympaidd 2012 yn Llundain yn 2014 i wrthbwysu hyn.

²⁷ Nid yw'r gwariant hwn yn cynnwys cynyrchiadau newyddion rhwydwaith. I gael rhagor o wybodaeth am wariant ac allbwn rhwydwaith cymwys, edrychwch ar

http://stakeholders.ofcom.org.uk/broadcasting/guidance/programme-guidance/reg_prod/

²⁸ Y pum prif sianel PSB yw BBC One, BBC Two, ITV, Channel 4 a Channel 5.

Ffigur 2.17 Gwariant ar gynyrchiadau rhwydwaith gwreiddiol: 2010–2014



Ffynhonnell: Ofcom/darledwyr

Nodyn: Nid yw'r gwariant hwn yn cynnwys cynyrchiadau newyddion rhwydwaith²⁹. Mae'r categori 'arall' yn cyfeirio at raglenni wedi'u gwneud gan gynhyrchwyr yn yr M25, sy'n cyfrif fel cynyrchiadau rhanbarthol ar y sail bod 70% o gyfanswm y gwariant a 50% o'r gwariant ar dalent oddi ar y sgrin y tu allan i'r M25, ond ddim i gyd mewn un is-ranbarth, ac felly nid oes modd eu priodoli i un rhanbarth.

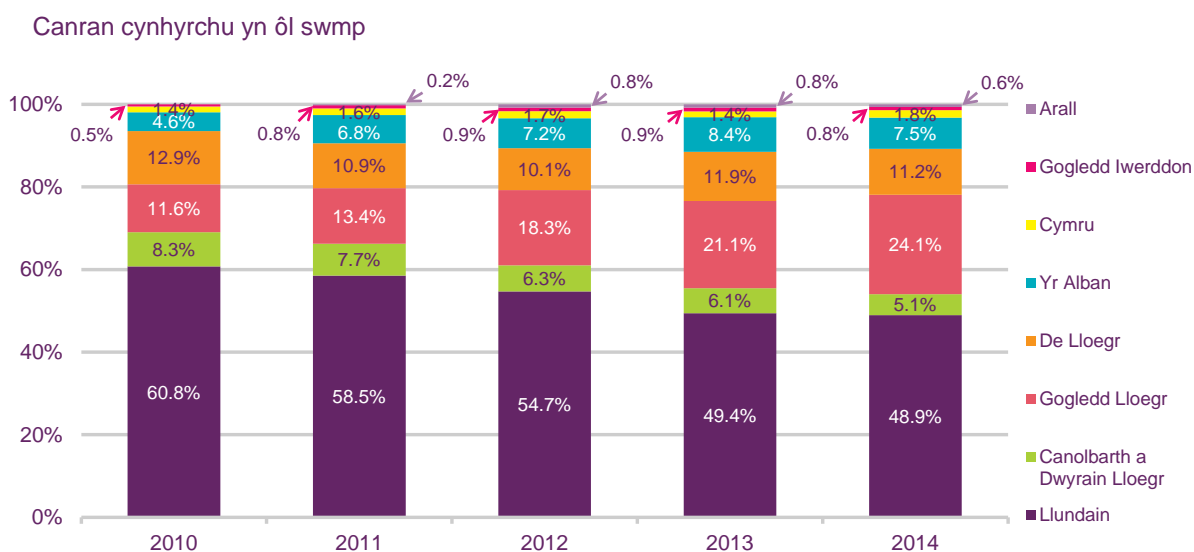
Cynyddodd cyfran y cynyrchiadau rhwydwaith gwreiddiol a gynhyrchwyd yng Nghymru i 1.8% yn 2014.

Cynyddodd cyfran yr oriau sy'n cael eu dangos am y tro cyntaf a gynhyrchwyd yng Nghymru o 1.4% yn 2013 i 1.8% yn 2014.

O ran nifer yr oriau, yn 2014, am yr ail flwyddyn yn olynol, cynhyrchwyd llai na hanner (48.9%) y rhaglenni rhwydwaith i'w darlledu am y tro cyntaf o fewn yr M25, i lawr o 60.8% yn 2010. Cynhyrchwyd 24.1% pellach yng ngogledd Lloegr, i fyny o 21.1% yn 2013, yn ogystal ag 11.2% yn ne Lloegr a 7.5% yn yr Alban. Gellir priodoli'r cynnydd mwy sylweddol yn y swmp a gynhyrchir y tu allan i Lundain, o'i gymharu â'r gwariant, yn rhannol i gostau cynhyrchu is mewn rhanbarthau eraill o'u cymharu â'r costau oddi mewn i ardal Llundain Fwyaf.

²⁹ Edrychwch ar http://stakeholders.ofcom.org.uk/broadcasting/guidance/programme-guidance/reg_prod/ ar wefan Ofcom i gael mwy o fanylion

Ffigur 2.18 Swmp (volume) y cynyrchiadau rhwydwaith gwreiddiol: 2010-2014



Ffynhonnell: Ofcom/darlledwyr

Nodyn: Nid yw'r oriau hyn yn cynnwys cynyrchiadau newyddion rhwydwaith³⁰. Mae'r categori 'arall' yn cyfeirio at raglenni wedi'u gwneud gan gynhyrchwyr o fewn yr M25, sy'n cyfrif fel cynyrchiadau rhanbarthol ar y sail bod 70% o gyfanswm y gwariant a 50% o'r gwariant ar dalent oddi ar y sgrin y tu allan i'r M25, ond ddim i gyd mewn un isranbarth, ac felly nid oes modd eu priodoli i un rhanbarth.

2.6 Rhaglenni Cymraeg

Cynnyrch a gwariant ar yr iaith Gymraeg

Yn 2013, gwnaeth S4C gytundeb ag Ymddiriedolaeth y BBC lle cytunwyd y byddai S4C yn cael ei chyllido'n rhannol gan ffi'r drwydded deledu. Fel rhan o'r telerau, cytunwyd y byddai S4C yn cael £76.3m ym mlwyddyn ariannol 2013/2014, a fyddai'n gostwng o flwyddyn i flwyddyn i £74.5m yn 2016/2017. Yn ôl yr adroddiad blynyddol diweddaraf ar gyfer blwyddyn ariannol 2014/2015, roedd y BBC wedi cyfrannu £76m at gyllid S4C yn unol â'r cytundeb. Mae'r Adran dros Ddiwylliant, y Cyfryngau a Chwaraeon hefyd yn parhau i roi £6.7m o gyllid i S4C. Mae'r 2% o gyllid sy'n weddill yn dod o weithgareddau masnachol a referiw hysbysebu S4C.

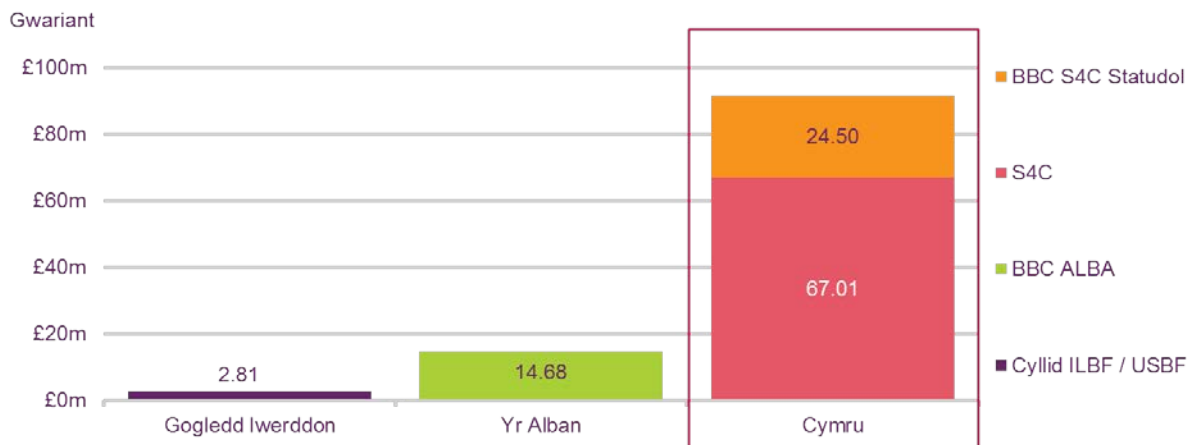
Mae gan y BBC hefyd ddyletswydd statudol i ddarparu deg awr o gynnwys yr wythnos am ddim i S4C, gan gynnwys y gwasanaeth *Newyddion*, yr opera sebon *Pobol y Cwm* a rhai rhaglenni chwaraeon a digwyddiadau arbennig. Cytunwyd mai gwerth hyn fyddai £19.4m y flwyddyn. Yn 2014, gwariodd y BBC £24.5m ar gostau cynhyrchu a chostau cysylltiedig ar gyfer cynnwys S4C.

Y gwariant i gyd gyda'i gilydd ar gyfer rhaglenni S4C oedd £91.5m

Roedd gwariant S4C a'r BBC gyda'i gilydd ar raglenni ar gyfer S4C yn £91.5m yn 2014. Roedd hyn yn cynnwys y £24.5m a wariwyd gan y BBC ar ddarparu rhaglenni y tu allan i gyllideb S4C o dan delerau'r cytundeb gweithredu, a chostau comisiynu, prynu ac ailddarllediadau o £67.0m a gafodd S4C yn uniongyrchol.

³⁰ Edrychwch ar http://stakeholders.ofcom.org.uk/broadcasting/guidance/programme-guidance/reg_prod/ ar wefan Ofcom i gael mwy o fanylion.

Ffigur 2.19 Gwariant arall ar raglenni eraill yn y gwledydd datganoledig: 2014

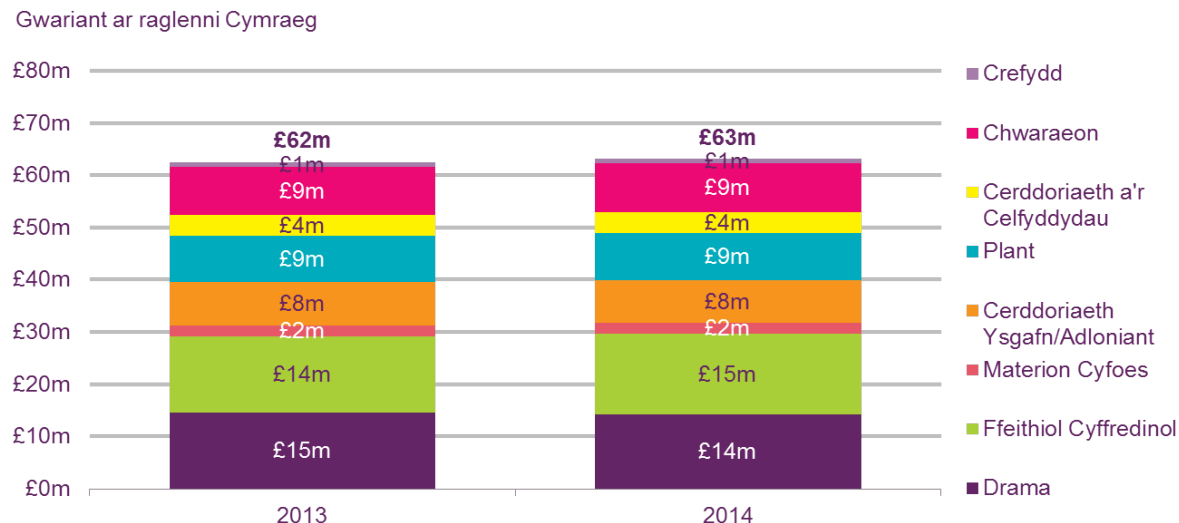


Ffynhonnell: Darlledwyr.

Nodyn: Mae 'Cytundeb Statudol y BBC ac S4C' yn cyfeirio at gostau'r rhaglenni a ddarparwyd ar gyfer S4C gan y BBC i'r BBC fel rhan o'u cytundeb statudol. Mae ILBF/ USBF yn cyfeirio at gyfraniadau cynhyrchu ychwanegol gan Gronfa Gyllid yr Iaith Wyddeleg a Chronfa Ddarlledu Gaeleg Ulster. Mae ffigurau S4C a Chytundeb Statudol y BBC ac S4C yn berthnasol i flwyddyn ariannol 2014/15, mae ffigurau ILBF/ USBF a BBC Alba yn berthnasol i flwyddyn galendr 2014.

Roedd gwariant S4C (heb gynnwys gwariant y BBC ar gynhyrchu y soniwyd amdano eisoes) ar raglenni a gomisiynwyd i'w dangos am y tro cyntaf yn 2014 wedi aros yn sefydlog o un flwyddyn i'r llall mewn termau nominal, sef £63m. Dyma'r flwyddyn gyntaf ers 2011 sydd heb weld gostyngiad mewn gwariant mewn termau nominal.

Ffigur 2.20 Gwariant gan S4C ar raglenni Cymraeg i'w darlledu am y tro cyntaf

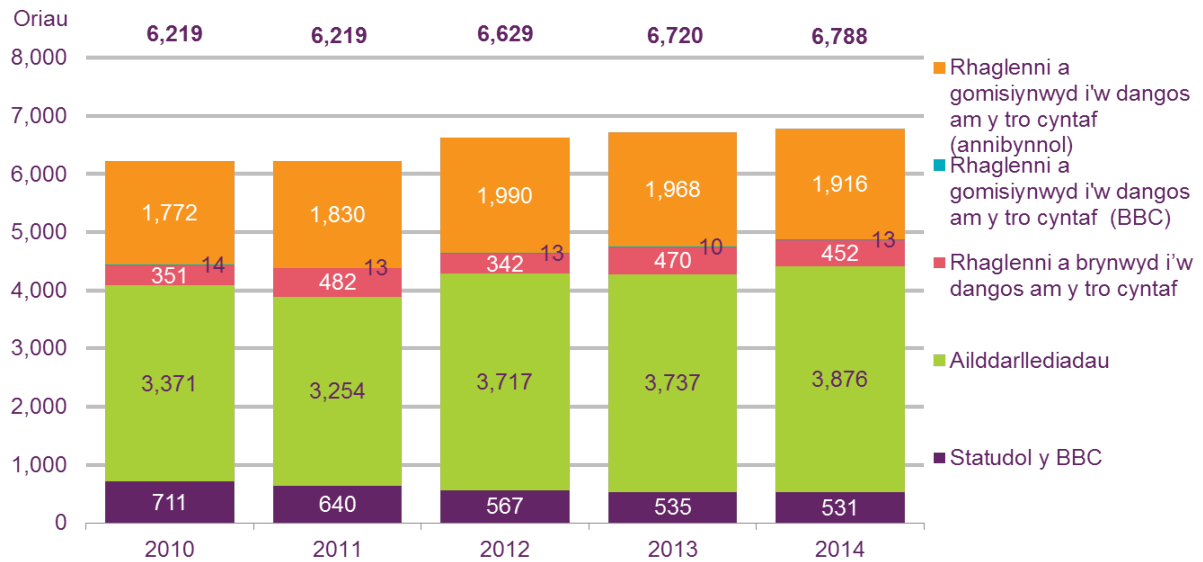


Ffynhonnell: S4C. Mae'r holl ffigurau wedi cael eu mynegi mewn termau nominal. Nodyn: Nid yw hyn yn cynnwys rhaglenni a ddarparwyd gan y BBC o dan y ddyletswydd statudol.

Roedd cyfanswm yr oriau a gafodd eu darlledu gan S4C yn 2014 wedi codi 68 awr i 6,788 awr. Y cynnydd mewn ailddarllodiadau oedd wedi ysgogi hyn. Ailddarllodiadau oedd y rhan fwyaf o allbwn y sianel o hyd, sef 57% o'r holl raglenni yn ystod y flwyddyn. Roedd yr oriau a ailddarllodwyd i fyny 4%; o 3,737 awr yn 2013 i 3,876 awr yn 2014. Gostyngodd rhaglenni wedi'u comisiynu i'w dangos am y tro cyntaf oddi wrth gwmnïau annibynnol 3% o un flwyddyn i'r llall, gan ddod â'r cyfanswm i 1,916 awr yn y categori hwn.

Gwelwyd gostyngiad o 4% yn y rhaglenni wedi'u prynu i'w dangos am y tro cyntaf yn 2014 o un flwyddyn i'r llall, ond roedd cyfanswm yr oriau yn y categori hwn yn dal 32% yn uwch na'r lefel yn 2012, sef 452 awr. Gwelwyd cwmp o 1% yn oriau rhaglenni statudol y BBC, ond ar 531 awr, roedd y nifer yn dal yn uwch na'r ymrwymiad o 520 awr y flwyddyn. Gwelwyd cynnydd o 10 awr i 13 awr yn y rhaglenni a gomisiynwyd gan y BBC i'w darlledu am y tro cyntaf yn ystod y flwyddyn.

Ffigur 2.20 Math o gynnyrch iaith Gymraeg ar S4C, yn ôl oriau



Ffynhonnell: S4C