

# Darlledu Gwasanaeth Cyhoeddus: Adroddiad Blynyddol 2010

## Crynodeb gweithredol

Mae gan Ofcom ddyletswydd i asesu'r darlledwyr gwasanaeth cyhoeddus penodedig, yn nhermau'r modd y maent yn cyflawni eu pwrpasau gwasanaeth cyhoeddus fel yr amlinellir yn Neddf Cyfathrebiadau 2003. Mae Adroddiad Blynyddol Darlledu Gwasanaeth Cyhoeddus (DGC) Ofcom yn darparu tystiolaeth ar gyfer asesu cyflawni DGC.

Fe barhaodd y gwariant ar raglenni rhwydwaith darlledu gwasanaeth cyhoeddus (DGC) ar draws pum prif sianel DGC a sianeli digidol y BBC i ostwng bron 7% rhwng 2008 a 2009. Cafwyd gostyngiad tebyg yn y gwariant ar raglenni gwreiddiol tro cyntaf dros y cyfnod hwn. Er 2005 mae gwariant ar raglenni gwreiddiol tro cyntaf wedi gostwng 16%, 4% y flwyddyn ar gyfartaledd. Cafwyd un o'r gostyngiadau mwyaf yng ngwariant ar y Cenhedloedd a rhanbarthau, gan ostwng 32% yn y cyfnod hwn.

Yn erbyn cyd-destun o gynnydd yn y nifer sy'n gwyllo'r teledu, mewn cartrefi aml-sianel fe ostyngodd y gyfran sy'n gwyllo'r pum prif sianel DGC, o 58% yn 2005 i 55% yn 2009, tra parhaodd y gyfran ar gyfer sianeli portffolio DGC gyda'i gilydd i godi. Yn 2009 ni welwyd cynnydd bob blwyddyn am y tro cyntaf mewn tair blynedd yng nghyfran gyffredinol y rhai sy'n gwyllo'r pum prif sianel DGC a'r sianeli portffolio mewn aelwydydd aml-sianel.

Serch hynny, mae cynulleidfaoedd yn dal i werthfawrogi rhaglenni DGC. Dengys gwaith Orlhain DGC Ofcom fod sgôr cynulleidfaoedd ynghylch pwysigrwydd dibenion a nodweddion DGC yn dal yn uchel yn 2009. Nid yw barn cynulleidfaoedd am gyflenwi'r dibenion a'r nodweddion gan y sianeli DGC wedi newid yn sylweddol rhwng 2008 a 2009. Fodd bynnag, mae'r farn wedi dod yn fwy cadarnhaol ar draws sawl maes er 2006, blwyddyn gyntaf yr arolwg. Mae'r rhain yn cynnwys cyfraniad sianeli DGC at wella ein dealltwriaeth o'r byd, ysgogi gwybodaeth a dysgu, ac adlewyrchu hunaniaeth ddiwylliannol y DU, yn ogystal â phump o saith nodwedd DGC, sef ansawdd uchel, gwreiddiol, arloesol, heriol a chynnwys sydd ar gael yn eang. Nid oedd perfformiad y sianeli DGC gystal yng nghyswllt agweddau tuag at gynnyrch yn y rhanbarthau a'r cenhedloedd.

Efallai y gall nifer o ffactorau cyd-destunol helpu i esbonio'r canfyddiadau hyn. Gwelwyd newidiadau sylweddol yn y ffordd y mae cynulleidfaoedd yn defnyddio cyfryngau; bellach mae gan lawer o bobl fynediad at dechnolegau newydd sy'n darparu rhagor o ddewis a rheolaeth, gan gynnwys mwy o Recordwyr Fideo Digidol (DVRs) a thwf yn y defnydd o wasanaethau teledu a rhyngwyd ar alwad. Ar yr un pryd, cafwyd cefnogaeth i'r cyllid ar gyfer rhaglenni gwreiddiol tro cyntaf gan welliannau mewn effeithlonrwydd wrth gynhyrchu ond mae hefyd wedi gorfod ymdopi â chostau dosbarthu uwch a llai o referniw hysbysebu.

## Dyletswyddau Ofcom

Mae gan Ofcom ddyletswydd i asesu'r darlledwyr gwasanaeth cyhoeddus, gyda'i gilydd, o ran y ffordd y maent yn cyflawni'r dibenion gwasanaeth cyhoeddus a nodwyd yn Neddf

Cyfathrebiadau 2003. Y darlledwyr gwasanaeth cyhoeddus dynodedig yw'r BBC<sup>1</sup>, ITV1<sup>2</sup>, GMTV1, Channel 4, Five, S4C<sup>3</sup> a Teletext.

Yn gryno, y dibenion gwasanaeth cyhoeddus a amlinellir yn Neddf Cyfathrebiadau 2003 yw<sup>4</sup>:

- delio ag ystod eang o bynciau;
- darparu ar gyfer yr ystod ehangaf posibl o gynulleidfaoedd – ar wahanol adegau o'r dydd a thrwy gyfrwng gwahanol fathau o raglenni; a
- cynnal safonau uchel wrth wneud rhaglenni.

Ar sail y dibenion gwasanaeth cyhoeddus a ddisgrifir yn y Ddeddf, fe ddatblygodd Ofcom yn ei Adolygiad cyntaf o DGC<sup>5</sup>, nifer o ddibenion a nodweddion DGC er mwyn darparu disgrifiad manwl o ddarlledu gwasanaeth cyhoeddus (gweler Ffigur 1 isod). Datganai'r Adolygiad cyntaf o DGC hefyd<sup>6</sup> y dylai Ofcom, wrth gyflawni'i ddyletswyddau, ddatblygu dull newydd o asesu effeithiolrwydd darlledwyr gwasanaeth cyhoeddus, gyda'i gilydd, wrth ddarparu DGC. Byddai'r asesiad hwn yn cynnwys arolwg olrhain cynulleidfaoedd i werthuso barn cynulleidfaoedd, yn ogystal â data ar wariant darlledwyr, cynnyrch a gwyllo. Y nod oedd darparu sail gyffredin ar gyfer deall y broses o ddarparu DGC gan arwain at gyhoeddi'r Adroddiadau Blynyddol ar DGC.

Bwriad Adroddiad Blynyddol DGC yw darparu sylfaen dystiolaeth barhaus ar gyfer asesu'r broses o ddarparu DGC, gan adeiladu tuag at Adolygiadau Ofcom o DGC y mae'n rhaid eu cynnal bob pum mlynedd o leiaf. Y pwrpas yw galluogi Ofcom a'i randdeiliaid i gael dealltwriaeth well o'r sefyllfa gyffredol yng nghyswllt darparu DGC yn y DU, a sut y mae hyn wedi newid. Er mai prif bwrpas yr adroddiad hwn yw dangos sut y mae DGC yn cael ei gyflawni yn y DU yn ei gyfanrwydd, mae hefyd yn edrych ar gyfraniadau sianeli DGC unigol. Gwelir dibenion a nodweddion DGC yn Ffigur 1 isod.

---

<sup>1</sup> Sianeli DGC y BBC yw BBC One, BBC Two, BBC Three, BBC Four, CBBC, CBeebies, BBC HD, BBC News a BBC Parliament. Sylwer: mae ffocws yr adroddiad blynyddol hwn ar sianeli cyffredinol. Mae BBC HD wedi'i hepgor o lawer o'r dadansoddiad yn yr adroddiad hwn gan fod llawer o'i chynnyrch yn cael ei ddarlledu ar yr un pryd oddi ar sianeli craidd y BBC ac felly byddai'n cynrychioli maint anghymesur o wariant ac oriau darlledu.

<sup>2</sup> Fel arfer, cyfeirir at drwyddedeion rhanbarthol Channel 3 yn yr adroddiad hwn gan y termau cyfunol a ddefnyddir amlaf, ITV1 neu ITV. Ond ni ddefnyddir y termau hyn yn y cenhedloedd datganoledig. Yn hytrach, yng ngogledd a chanolbarth yr Alban defnyddir STV i gyfeirio at Channel 3, UTV yng Ngogledd Iwerddon ac ITV1 Wales yng Nghymru.

<sup>3</sup> Roedd gan Awdurdod Cymru'r cyfrifoldeb statudol i ddarparu gwasanaethau S4C (analog) ac S4C Digidol (digidol) i wylwyr yng Nghymru. Fodd bynnag, daeth gwasanaeth analog S4C i ben am hanner nos ar 30 Mawrth 2010 pan cwblhawyd y broses o newid i'r digidol yng Nghymru. Mae'r adroddiad hwn yn canolbwyntio ar 2009, cyn y newid hwn.

<sup>4</sup> Gweler gymal 264 o Ddeddf Cyfathrebiadau 2003 i gael y geiriad yn llawn a rhagor o fanylion am y rhain.

<sup>5</sup> [http://www.ofcom.org.uk/consult/condocs/psb2/psb2/psb\\_phase2.pdf](http://www.ofcom.org.uk/consult/condocs/psb2/psb2/psb_phase2.pdf)

<sup>6</sup> <http://www.ofcom.org.uk/consult/condocs/psb3/psb3.pdf>

## Ffigur 1 Dibenion a nodweddion DGC

### Dibenion DGC

**Pwrpas 1: Llywio ein dealltwriaeth o'r byd** – rhoi gwybodaeth i ni ein hunain ac eraill a chynyddu ein dealltwriaeth o'r byd drwy newyddion, gwybodaeth a dadansoddiad o ddigwyddiadau a syniadau cyfredol

**Pwrpas 2: Ysgogi gwybodaeth a dysgu** – ysgogi ein diddordeb a'n gwybodaeth am y celfyddydau, gwyddoniaeth, hanes a phynciau eraill drwy gynnwys sy'n hawdd ei ddeall ac sy'n gallu hybu dysgu anffurfiol

**Pwrpas 3: Adlewyrchu hunaniaeth ddiwylliannol y DU** – Adlewyrchu a chryfhau ein hunaniaeth ddiwylliannol drwy raglenni gwreiddiol ar lefel y DU, lefel genedlaethol a lefel ranbarthol, gan ddwyn cynulleidfaoedd ynghyd ar adegau i rannu profiadau

**Pwrpas 4: Cynrychioli amrywiaeth a safbwyntiau eraill** – Ein gwneud yn ymwybodol o wahanol ddiwylliannau a safbwyntiau eraill drwy raglenni sy'n adlewyrchu bywydau pobl eraill a chymunedau eraill, yn y DU a thu hwnt

### Nodweddion DGC

**Ansawdd uchel** – wedi'i gyllido'n dda ac wedi'i gynhyrchu'n dda

**Gwreiddiol** – cynnwys newydd o'r DU yn hytrach nag ailddarlledu neu brynu o wledydd eraill

**Arloesol** – creu syniadau newydd neu ailddyfeisio dulliau cyffrous, yn hytrach na chopïo hen rai

**Heriol** – gwneud i'r gwylwyr feddwl

**Apelgar** – aros yn ddeniadol i wylwyr ac o fewn eu cyrraedd

**Ar gael yn rhwydd** – os caiff cynnwys ei gyllido'n gyhoeddus, mae angen i fwyafrif mawr o'r dinasyddion gael cyfle i'w wyllo

**Ymddiriedaeth<sup>7</sup>**

Hyd yma, mae data ar gydymffurfriad DGC â chwotâu wedi cael ei gyhoeddi yn Adroddiad blynyddol Ofcom ar y Farchnad Gyfathrebiadau. Mae'r adroddiad yn cyflawni ein dyletswyddau o dan Adran 358 (3) o Ddeddf 2003. Yn 2010, mae data cydymffurfio wedi'i gyhoeddi ochr yn ochr ag Adroddiad Blynyddol DGC am y tro cyntaf, er mwyn i'r data cysylltiedig hwn gael ei ystyried gyda'i gilydd.

Roedd gwasanaeth cyhoeddus Teletext yn ddarlledwr gwasanaeth cyhoeddus dynodedig, fel y nodir yn Neddf Cyfathrebiadau 2003. Roedd y trwyddedai, Teletext Ltd, yn darparu tudalennau testun y tu ôl i ddarllediadau analog ITV1 a Channel 4 a sianel 100 ar deledu daearol digidol. Roedd y trwyddedai yn gweithredu gwasanaethau digidol eraill, megis Gwyliau Teletext a'r gwasanaethau y tu ôl i ddarllediadau digidol ITV1 a Channel 4, y tu allan i gwmpas y drwydded. Ar 16 Gorffennaf 2009, cyhoeddodd y Daily Mail & General Trust plc (DMGT) ei fwriad i roi ei drwydded DGC yn ôl a dod â'r gwasanaeth Teledu Daearol Digidol DGC ac analog DGC i ben. Rhoddodd Teletext Ltd y gorau i ddarparu gwasanaethau teletext cyhoeddus ym mis Rhagfyr 2009, ac fe ddiddymwyd ei drwydded gan Ofcom ym mis Ionawr 2010. I gael rhagor o wybodaeth am gylch gwaith gwasanaethau testun gwasanaeth cyhoeddus, gweler *Adroddiad Blynyddol DGC 2010 - pecyn gwybodaeth F*.

<sup>7</sup> Er nad yw Ymddiriedaeth yn cael ei nodi fel nodwedd DGC yn Adolygiad 2004 Ofcom o DGC, mae'n cael ei ystyried ochr yn ochr â'r nodweddion DGC yn yr adroddiad. Fe'i hychwanegwyd at waith Olrhain DGC yn 2007 i fonitro i ba raddau y mae pobl yn ymddiried yn y prif sianeli DGC wrth i'r amgylched teledu digidol ehangu.

Mae'r Ddeddf Economi Ddigidol mewn grym bellach hefyd ac mae'r rhan fwyaf o adrannau'n berthnasol o fis Ionawr 2010 ymlaen. Yn ogystal â'r gofynion a nodir uchod, mae'r Ddeddf yn ymestyn dyletswyddau Ofcom i adolygu DGC i gynnwys cynnyrch gwasanaeth cyhoeddus ar-lein a Fideo ar Alwad (FaA), yn ogystal ag ar y radio a theledu. Mae hefyd yn cyflwyno pwerau newydd i alluogi Ofcom i fonitro a gorfodi dyletswyddau cynnwys cyfryngau Corfforaeth Deledu Channel 4 (C4C) a darparu adroddiad ynghylch a yw'r drwydded gwasanaeth teletestun cyhoeddus yn dal yn gynaliadwy yn fasnachol, ac ar y gwerth i'r cyhoedd o barhau â'r gwasanaeth.

Mae'r data a gyflwynir yma yn rhagflaenu Deddf Economi Ddigidol 2010 ac mae'r adrodd yn canolbwyntio'n bennaf ar gyflwyno DGC drwy wasanaethau teledu, yn hytrach na Chynnwys Gwasanaeth Cyhoeddus (CGC) yn fwy cyffredinol.

Ar gyfer yr adroddiad hwn, mae darparu DGC wedi'i ddiffinio drwy asesu tri maes: Gwariant a chynnyrch<sup>8</sup> darlledwyr DGC; gwyllo; ac effaith ar y gwylwyr.

## Gwariant DGC<sup>9</sup>

### Gwariant yn ôl sianel

- Fe barhaodd y gwariant yn rhaglenni rhwydwaith DGC<sup>10</sup> ar draws y pum prif sianel a sianeli digidol y BBC<sup>11</sup> i ostwng o £3,252m yn 2005 i £2,788m yn 2009, sef gostyngiad ar gyfartaledd o ryw 4% y flwyddyn, neu 14% er 2005.
- Dengys ffigur 2 i bob sianel weld gostyngiad yn eu gwariant rhwng 2005 a 2009, gyda Channel 4, Five a sianeli digidol y BBC yn gweld y gostyngiadau cyfrannol mwyaf.

### Ffigur 2 gwariant cyffredinol rhaglenni rhwydwaith DGC<sup>12</sup>, 2005, 2008, 2009 (yn ôl prisiau 2009)

	2005	2008	2009	% y newid 2005 - 2009	% y newid 2008 - 2009
<i>BBC One</i>	£891m	£864m	£799m	-10%	-8%
<i>BBC Two</i>	£410m	£359m	£357m	-13%	-1%
<i>Sianeli digidol BBC</i>	£260m	£215m	£206m	-21%	-4%
<b>BBC - cyfanswm</b>	£1,560m	£1,438m	£1,362m	-13%	-5%
<i>ITV1 (yn cynnwys GMTV1)</i>	£933m	£851m	£810m	-13%	-5%
<i>Channel 4</i>	£547m	£505m	£467m	-15%	-8%
<i>Five</i>	£212m	£204m	£149m	-30%	-27%
<b>CYFANSWM</b>	£3,252m	£2,997m	£2,788m	-14%	-7%

- Roedd y gostyngiad hwn yng nghyfanswm y gwariant rhwng 2005 a 2009 mewn gwrthgyferbyniad i'r cyfnod twf a gafwyd rhwng 1998 a 2004, pan gynyddodd gwariant rhwydwaith DGC o £2,709m i £3,364m yn 2004.

<sup>8</sup> Rhoddir yr holl ffigurau ar wariant yn yr adroddiad hwn ar brisiau 2009.

<sup>9</sup> Mae'r ffigurau'n cynnwys: BBC One, BBC Two, BBC Three, BBC Four, CBBC, CBeebies, BBC News, BBC Parliament, ITV1, GMTV1, Channel 4 a Five. Nid yw'r dadansoddiad yn cynnwys S4C na BBC HD. Nid yw'r ffigurau'n cynnwys rhaglenni o'r cenedloedd/rhanbarthau.

<sup>10</sup> Nid yw'r rhaglenni rhwydwaith yn cynnwys rhaglenni o'r cenedloedd/rhanbarthau.

<sup>11</sup> Gweler nodyn 9 am fanylion.

<sup>12</sup> Nid yw'r rhaglenni rhwydwaith yn cynnwys rhaglenni o'r cenedloedd/rhanbarthau.

- Dengys ffigur 3 i'r gwariant mewn rhaglenni gwreiddiol tro cyntaf ostwng hefyd yn y cyfnod rhwng 2005 a 2009. Yn 2009, gwariwyd cyfanswm o £2,343m gan y pum prif sianel DGC a sianeli digidol y BBC ar raglenni rhwydwaith gwreiddiol tro cyntaf, lawr o £2,495m yn 2008. Gostyngodd y gwariant ar raglenni gwreiddiol tro cyntaf 4% y flwyddyn ar gyfartaledd, neu 16% er 2005.

**Ffigur 3 Gwariant ar raglenni gwreiddiol tro cyntaf rhwydwaith DGC<sup>13</sup>, 2005, 2008, 2009 (yn ôl prisiau 2009)**

Ffigur 3	2005	2008	2009	% y newid 2005 - 2009	% y newid 2008 - 2009
BBC One	£814m	£748m	£738m	-9%	-1%
BBC Two	£365m	£306m	£312m	-15%	+2%
Sianeli digidol y BBC	£245m	£195m	£185m	-17%	-5%
BBC - Cyfanswm	£1,424	£1,250m	£1,236m	-13%	-1%
ITV1 (yn cynnwys GMTV1)	£842m	£765m	£696m	-17%	-9%
Channel 4	£418m	£385m	£341m	-18%	-11%
Five	£121m	£96m	£69m	-43%	-28%
CYFANSWM	£2,804m	£2,495m	£2,343m	-16%	-6%

- Mae'r tueddian hirdymor o ran y gwariant mewn rhaglenni gwreiddiol tro cyntaf yn debyg i'r tueddian ar gyfer cyfanswm y gwariant (gweler Ffigur 4 isod). Arweiniodd y gostyngiad rhwng 2005 a 2009 at atal y cyfnod twf a gafwyd rhwng 1998 a 2004, pan welwyd cynnydd yn y gwariant o £2,334m i £2,890m.

**Ffigur 4 Gwariant ar raglenni gwreiddiol tro cyntaf rhwydwaith DGC<sup>14</sup>, 1998-2009, 2009 (yn ôl prisiau 2009)**



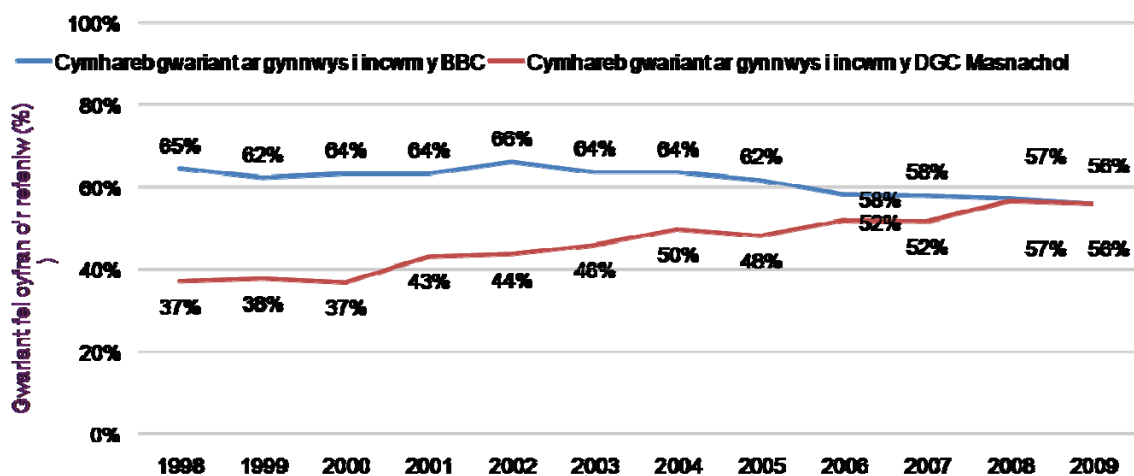
**Ffynhonnell:** Ofcom/Darlledwyr. Nodyn: mynegir y figurau yn ôl prisiau 2009. Mae figurau ar gyfer y BBC yn cynnwys BBC 1, BBC2, BBC3, BBC 4, CBBC, CBeebies, BBC News, BBC Parliament. Nid yw'r dadansoddiad yn cynnwys S4C na BBC HD. Nid yw'r figurau'n cynnwys rhaglenni'r cenhedloedd/rhanbarthau.

- Mae'r gostyngiad yn y gwariant ar raglenni gwreiddiol tro cyntaf er 2005 gan y sianeli DGC masnachol wedi digwydd yng nghyd-destun gostyngiad gwirioneddol 34% y referniw. Mae'r gostyngiad 13% mewn termau real ar gyfer y BBC wedi digwydd er gwaethaf cynnydd yn nhermau real o 2% yn ffi'r drwydded yn ystod y cyfnod hwn.

<sup>13</sup> Nid yw'r rhaglenni rhwydwaith yn cynnwys rhaglenni o'r cenhedloedd/rhanbarthau.

- Mae ffigur 5<sup>15</sup> yn rhoi rhagamcan o'r gymhareb rhwng y gwariant mewn rhaglenni teledu gwreiddiol tro cyntaf a referniw<sup>16</sup> (o hysbysebu ar gyfer Darlledwyr Gwasanaeth Cyhoeddus masnachol ac amcangyfrif Ofcom o ffi'r drwydded a ddyrennir i wasanaethau teledu yn achos y BBC).
- Mae'r dadansoddiad yn dangos bod y sianeli DGC masnachol wedi cynyddu'u gwariant fel cyfran o referniw o 37% yn 1998 i 56% yn 2009. Mae'r gymhareb wedi gostwng ar gyfer y BBC o 65% yn 1998 i 56% yn 2009. Gall amryw o ffactorau ddylanwadu ar hyn, gan gynnwys gwariant ar wella dosbarthu neu ddsbarthu newydd, a chostau seilwaith. Efallai fod y gymhareb fasnachol wedi cynyddu oherwydd nad yw'r strategaethau gwariant ar gynnwys wedi dal i fyny eto â'r gostyngiad yn y referniw oddi wrth hysbysebu.

**Ffigur 5 Rhaglenni teledu gwreiddiol tro cyntaf DGC: y gymhareb gwariant i incwm<sup>17</sup>**



**Ffynhonnell:** Amcangyfrifon darlledwyr ac Ofcom gan ddefnyddio Cyfrifon ac Adroddiadau Blyneddol y BBC. Mae'r gwariant drwy'r dydd, pob genre. Mae'n cynnwys pob gwasiant ar gynnyrch rhyngwladol gan y BBC, ITV 1, Channel 4 a Five. Mae hefyd yn cynnwys gwariant gan y BBC, stv, ITV1 ac UTV ar raglenni ar gyfer gwylwyr yn y cenedloedd a'r rhanbarthau a gwariant y BBC ar raglenni ar gyfer S4C a BBC Alba. Mae incwm teledu'r BBC yn seiliedig ar amcangyfrifon Ofcom o gyfanswm referniw i'r drwydded a werir ar wasanaethau sy'n gysylltiedig â theledu sy'n cynnwys y cynnwys, dosbarthu a gwariant ar seilwaith, a pro rata, cyfran o'r gorbenion sy'n weddill.

### Gwariant yn ôl *genre* rhaglenni<sup>18</sup>

- Dioddefodd yr holl *genres* rhaglenni, heblaw am Addysg a Ffilmiau, ostyngiad mewn gwariant rhwydwaith rhwng 2005 a 2009 (gweler ffigur 6 isod). Y *genres* lle gwelwyd y gostyngiadau mwyaf (mewn termau absoliwt) oedd Drama a Dramâu Sebon (lawr £151m i £732m yn 2009), Comedi ac Adloniant (lawr £97m i £468m yn 2009), Newyddion a Materion Cyfoes (lawr £70m i £293m) a rhaglenni Ffeithiol (lawr £54m i £467m yn 2009).

<sup>15</sup> Mae'r dadansoddiad hwn yn rhoi syniad o'r gymhareb rhwng referniw a buddsoddiad tro cyntaf, gan ddefnyddio data darlledwyr, data sydd yn y parth cyhoeddus ac rhagamcanion Ofcom.

<sup>16</sup> Mae gwariant yn cynnwys trwy'r dydd a phob genre. Mae'n cynnwys holl gwariant ar allbwn y rhydwadwaith gan BBC, ITV1, Channel 4 a Five. Mae hefyd yn cynnwys gwariant BBC, stv, ITV1 and UTV ar raglenni i wylwyr yn y gweldydd a'r rhanbarthau a gwariant y BBC ar raglenni ar gyfer S4C a BBC Alba.

<sup>17</sup> Mae Ofcom yn amcangyfrif o wariant y BBC ar radio a gwasanaethau arlein o 2005 i 2009, fel cyfran o gyfanswm gwariant ar gynnwys sy'n awgrymu bod gwariant ar y gwasanaethau yma wedi aros yr un peth drwy cyfnod, gyda bron i dri chwarter wedi ei fuddsoddi mewn teledu, tua phumed rhanar radio a 6% ar wasanaethau arlein.

<sup>18</sup> Diffinnir y *genres* hyn at ddibenion monitro ac adrodd Ofcom, ac nid ydynt o anghenraid yn cyfateb i'r diffiniadau a ddefnyddir mewn deddfwriaeth darlledu, megis Cyfarwydddeb y Gwasanaethau Cyfryngau Clyweledol.

- Yn ystod y cyfnod hwn, gostyngodd cyfanswm y gwariant ar raglenni Plant<sup>19</sup> 26% i £108m, gostyngodd rhaglenni'r Celfyddydau a Cherddoriaeth Glasurol 31% i £50m, a gostyngodd y rhaglenni Crefyddol a Moeseg 37% i £15m yn 2009.

**Ffigur 6 Gwariant cyffredinol ar raglenni rhwydwaith DGC yn ôl genre, 2005, 2008, 2009 (yn ôl prisiau 2009)**

	2005	2008	2009	% y newid 2005 - 2009	% y newid 2008 - 2009
Newyddion a Materion Cyfoes	£363m	£298m	£293m	-19%	-1%
Celfyddydau a Cherddoriaeth Glasurol	£72m	£48m	£50m	-31%	+4%
Crefydd a Moeseg	£25m	£15m	£15m	-37%	+3%
Addysg	£23m	£25m	£26m	+10%	+3%
Ffeithiol	£521m	£479m	£467m	-11%	-3%
Drama a Dramâu Sebon	£886m	£819m	£732m	-17%	-11%
Adloniant a Chomedi	£565m	£505m	£468m	-17%	-7%
Ffilmiau nodwedd	£194m	£198m	£211m	+9%	+7%
Chwaraeon	£456m	£507m	£418m	-8%	-18%
Rhaglenni Plant	£146m	£103m	£108m	-26%	+5%
<b>CYFANSWM</b>	<b>£3,252m</b>	<b>£2,997m</b>	<b>£2,788m</b>	<b>-14%</b>	<b>-7%</b>

- O 2008 i 2009 profodd hanner y *genres* rhaglenni ostyngiad mewn gwariant. Chwaraeon brofodd y gostyngiad mwyaf sylweddol mewn gwariant, i lawr £89m neu 18% i £418m; er y gellir priodoli'r gwariant is hwn o bosibl i ddiffyg digwyddiad chwaraeon rhyngwladol o bwys yn ystod 2009. Gostyngodd y gwariant ar Ddrama a Dramâu Sebon £87m neu 11% i £732m yn 2009, tra gostyngodd y gwariant ar Gomedï ac Adloniant £37m neu 7% i £468m yn 2009. Gwelwyd gostyngiad bychan 3% i £467m yn y *genre* Rhaglenni ffeithiol a gostyngodd y *genre* Newyddion a Materion Cyfoes 1% i £293m.
- Ni phrofodd pob *genre* ostyngiadau yn eu gwariant rhwng 2008 a 2009. Gwelwyd cynnydd 5% neu £5m mewn rhaglenni plant<sup>20</sup> i £108m yn 2009, wedi'i ysgogi gan gynnydd £9m yn y gwariant gan y BBC a oedd yn gwrthbwysu'r gostyngiad yn y gwariant gan y sianeli DGC masnachol (ITV1, Channel 4 a Five).
- Cynyddodd y gwariant hefyd yn y tymor byrrach ar Ffilmiau Nodwedd (i fyny 7% i £211m), y Celfyddydau a Cherddoriaeth Glasurol (i fyny 4% i £50m), Crefydd a Moeseg (i fyny 3% i £15m) a rhaglenni Addysg (i fyny 3% i £26m).

<sup>19</sup> Mae'r adran ddiweddarach ar raglenni plant yn cynnwys ffigurau ar S4C hefyd, tra mae'r mesur cyffredinol hwn yn cynnwys y sianeli nad ydynt ond ar gael ar draws y DU gyfan.

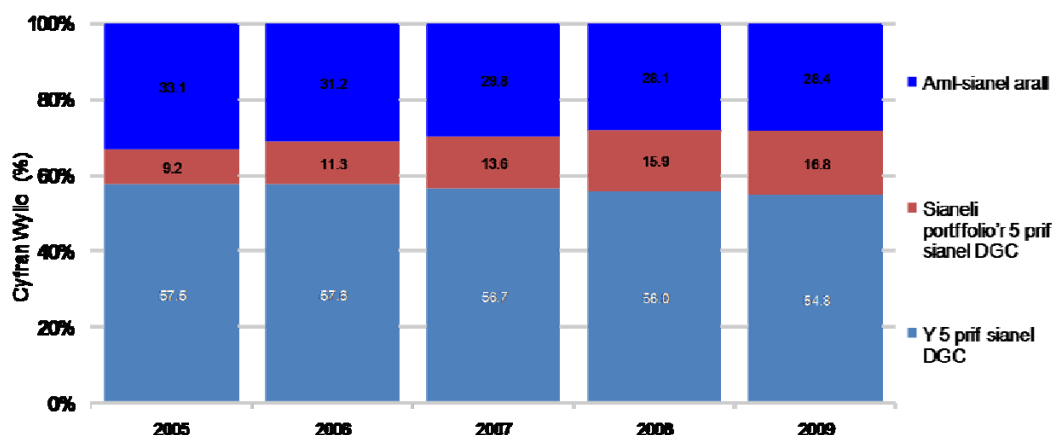
<sup>20</sup> Mae'r adran ddiweddarach ar raglenni plant yn cynnwys ffigurau ar S4C hefyd, tra mae'r mesur cyffredinol hwn yn cynnwys y sianeli nad ydynt ond ar gael ar draws y DU gyfan.

## Gwyllo sianeli DGC

### Gwyllo ar y sianeli

- Tra cafwyd cynnydd 3% yng nghyfanswm dyddiol cyffredinol yr oriau o wyllo teledu rhwng 2005 a 2009, cafwyd gostyngiad 15% yng nghyfanswm dyddiol cyffredinol yr oriau o wyllo teledu ar y sianeli DGC<sup>21</sup>.
- Parhaodd y gostyngiad hirdymor yng nghyfran y pum prif sianel DGC gyda'i gilydd<sup>22</sup> ymhob cartref ar draws y diwrnod cyfan yn 2009, gyda gostyngiad 2.7% er 2008. Gwelodd pob un o'r pum prif sianel DGC ostyngiad llai na 1% yn eu cyfran o'i gymharu â 2008; gwelwyd gostyngiad 0.8% yng nghyfran BBC One a Channel 4, tra gostyngodd cyfran ITV1 0.6%. Gostyngodd BBC Two 0.4%, a Five 0.2%.
- Parhaodd y gyfran wyllo mewn cartrefi aml-sianel i'r sianeli portffolio<sup>23</sup> sy'n gysylltiedig â'r pum prif sianel DGC i godi i 16.8% yn 2009.
- Ond, ni chynyddodd cyfran gyffredinol y pum prif DGC gyda'i gilydd a'u sianeli portffolio mewn cartrefi aml-sianel yn 2009 fel y digwyddodd yn y 3 blynedd flaenorol, oherwydd i'r gostyngiad yng nghyfran y pum prif sianel DGC wrthbwysu twf y sianeli portffolio. Wrth ddweud hynny, yn 2009 roedd y gyfran gyfun yn dal yn uwch nag yn 2005 (72% a 67%). (Gweler Ffigur 7 isod.)

**Ffigur 7 Y Gyfran mewn cartrefi aml-sianel, 2005-2009**



**Ffynhonnell:** BARB, drwy'r dydd, pob unigolyn (4+) aml-sianel. Mae nifer y sianeli sy'n ffurfio'r portffolios DGC wedi cynyddu dros y blyneddau ac mae cyfran y bobl sydd â theledu aml-sianel hefyd wedi tyfu'n sylweddol bob blwyddyn. Nid yw pob un o'r sianeli hyn yn sianeli DGC.

- Dengys data cyrhaeddiad wythnosol<sup>24</sup> y gwylwyd BBC One ac ITV1 gan dros dri o bob pump o'r boblogaeth bob wythnos yn 2009, tra gwylwyd Channel 4 a BBC Two gan ychydig dros hanner y boblogaeth a Five gan oddeutu 40% o bobl bob wythnos.

<sup>21</sup> Mae'r rhain yn cynnwys y pum prif sianel DGC a sianeli digidol y BBC gyda'i gilydd (BBC Three, BBC Four, BBC News, BBC Parliament, BBC HD, CBeebies a CBBC).

<sup>22</sup> Y gyfran wyllo yw canran cyfanswm y gynulleidfa sy'n gwyllo dros gyfnod penodol o amser.

<sup>23</sup> Dyma sianeli portffolio'r darlledwyr gwasanaeth cyhoeddus, megis ITV2, BBC Three neu E4. Mae nifer y sianeli sy'n ffurfio'r portffolios DGC wedi cynyddu dros y blyneddau, ac mae cyfran y bobl sydd â theledu aml-sianel hefyd wedi tyfu'n sylweddol bob blwyddyn. Nid yw bob un o'r sianeli hyn yn sianeli DGC.

<sup>24</sup> Diffinnir cyrhaeddiad wythnosol cyfartalog fel cyfran y boblogaeth a wylodd o leiaf 15 munud olynol o sianel mewn wythnos arferol.



- Arhosodd cyrhaeddiad wythnosol BBC Two yn gymharol sefydlog, gan ostwng 1% rhwng Gorffennaf 2005 a Gorffennaf 2009. Gwelwyd gostyngiad bychan 2% gan BBC One a 3% gan Five, yn y cyrhaeddiad wythnosol cyfartalog. Gwelwyd gostyngiadau mwy yng nghyrrhaeddiad wythnosol ITV1 a Channel 4, gyda ITV1 yn disgyn 9% a Channel 4 11%.

### **Gwyllo gwahanol fathau o raglenni**

- Ar draws y diwrnod cyfan ar y pum prif sianel DGC, cododd cyfran cyfanswm y gwyllo a ddarparwyd gan Faterion Cyfoes 3% rhwng 2005 a 2009, tra cododd Ffeithiol Arall 2% ac Adloniant 4%. Arhosodd cyfran cyfanswm y gwyllo a ddarperid gan Newyddion a Thywydd Cenedlaethol, Chwaraeon a Ffeithiol Arbenigol yn sefydlog yn ystod y cyfnod hwn.
- Gostyngodd cyfran cyfanswm y gwyllo a ddarperir gan Ffilmiau, Operâu Sebon a rhaglenni Plant 2% yr un rhwng 2005 a 2009, tra cwmpodd Drama 1%.

### **Dadansoddi prif genres DGC**

#### **Newyddion a Materion Cyfoes cenedlaethol / y DU**

##### *Gwariant a chynnyrch*

- Gostyngodd nifer yr oriau o Newyddion cenedlaethol a ddarledwyd ar y pum prif sianel DGC a BBC Three a BBC Four o 5,817 awr yn 2005 i 5,604 awr yn 2009, ond mae wedi aros yn eithaf statig er 2006<sup>25</sup>. Cynyddodd nifer yr oriau ar BBC Two o 691 awr i 926 awr yn 2009, o ganlyniad i gynnydd yn nifer yr oriau a ddarledir yr un pryd gan Sianel BBC News yn y nos.
- Er 2005, cwmpodd y gwariant £39m neu 5% ar gyfartaledd y flwyddyn, o £210m yn 2005 i £171m yn 2009.
- Cynyddodd nifer oriau rhaglenni Materion Cyfoes o 1,494 awr yn 2005 i 1,568 yn 2009 ond mae wedi aros yn gymharol sefydlog er 2006. Cafodd y cynnydd er 2008 yn yr oriau ar ITV1 a BBC Three ei wrthbwyso gan ostyngiadau ar BBC Four a Five.
- Er i nifer oriau rhaglenni Materion Cyfoes gynyddu, cwmpodd y gwariant yn y *genre* 7% ar gyfartaledd y flwyddyn, o £105m yn 2005 i £78m yn 2009.

##### *Gwyllo*

- Dros y pum mlynedd diwethaf, cafwyd gostyngiad o 100 awr yr unigolyn y flwyddyn yn 2005 i 88 awr yn 2009 yn yr oriau gwyllo rhaglenni Newyddion cenedlaethol ar y pum prif sianel DGC. Gwelwyd y gostyngiad mwyaf ar ITV1, lle cafwyd cwmp o un ar awr ar ddeg yn yr oriau gwyllo Newyddion rhwng 2005 a 2009. Cafwyd tair awr o gwmp y flwyddyn yn y gwyllo ar BBC Two a Five, ac un awr y flwyddyn ar Channel 4. Roedd nifer yr oriau gwyllo rhaglenni newyddion BBC yn dal yn uwch nag ar y prif sianeli DGC eraill gyda chynnydd 4 awr o'i gymharu â 2005.

<sup>25</sup> Nid yw sianeli digidol y BBC, BBC News a BBC Parliament, wedi'u cynnwys yn y ffigurau allbwn a gwariant hyn, ond mae'r cyfan bron o'u cynnyrch hwy yn cynnwys Newyddion a Newyddion seneddol.

- Gwyliwyd 10 awr yn ychwanegol o Newyddion cenedlaethol ar sianeli digidol y BBC mewn cartrefi aml-sianel, 98% ohonynt ar BBC News.
- Cynyddodd yr oriau gwyllo cyffredinol ar y pum prif sianel DGC ar gyfer Materion Cyfoes o 39 awr yn 2005 i 48 awr yn 2009. Mae'r oriau gwyllo ar BBC One ar gyfer Materion Cyfoes wedi cynyddu'n fawr er 2005 i 33 awr y flwyddyn yn 2009, tra mae'r oriau gwyllo ar y *genre* ar BBC Two ac ITV1 wedi aros yn eithaf cyson. Gwyliwyd 2 awr yn ychwanegol o Faterion Cyfoes ar sianeli digidol y BBC mewn aelwydydd aml-sianel yn 2009, eto, y rhan fwyaf ar BBC News.

## Gwledydd a rhanbarthau

### *Gwariant a chynnyrch*

- Gostyngodd y gwariant yng nghynnyrch y gwledydd a'r rhanbarthau gan y BBC a Channel 3 gyda'i gilydd £120m neu 32%, o £375m yn 2005 i £256m yn 2009. Hanerodd y gwariant gan ddarllledwyr Channel 3 dros y cyfnod hwn i £81m. Cafwyd gostyngiad £38m neu 18% hefyd yn y gwariant ar gynnyrch BBC y gwledydd a'r rhanbarthau, i £175m.
- Rhwng 2005 a 2009, cwmpodd cyfanswm oriau cynnyrch y gwledydd a'r rhanbarthau ac, yn arbennig, oriau rhaglenni Newyddion y gwledydd a'r rhanbarthau. Yr eithriadau i'r duedd hon oedd rhaglenni Newyddion y gwledydd a'r rhanbarthau ar sianeli BBC yn Lloegr ac ar UTV yng Ngogledd Iwerddon.
- Yn 2009, y BBC oedd darparwr yr oriau mwyaf o gynnwys y cenhedloedd a'r rhanbarthau ymhob gwlad ac eithrio'r Alban, lle roedd STV, gan gymryd STV North a Central gyda'i gilydd, yn dangos mwy o Newyddion y gwledydd a'r rhanbarthau na'r BBC (470 awr o'i gymharu â 311 awr) a mwy o raglenni gwledydd 'eraill' na'r BBC (342 awr o'i gymharu â 317 awr).

### *Gwyllo*

- Cwmpodd y gyfran wyllo gyfartalog ar gyfer prif Newyddion y gwledydd/rhanbarthau yn ystod yr wythnos fin nos 3% i 19% ar Channel 3 o'i gymharu â 2005, ac aros yn sefydlog ar BBC One dros yr un cyfnod ar 28%.
- Ar BBC One, roedd y gyfran wyllo ar gyfer prif slot Newyddion fin nos y gwledydd yn ystod yr wythnos i lawr 2% yn yr Alban a 3% yng Nghymru ond i fyny un y cant yng Ngogledd Iwerddon o'i gymharu â phum mlynedd yn ôl. Ar Channel 3 roedd y gyfran i lawr 3% yng Nghymru a 2% yng Ngogledd Iwerddon, a chynnydd 1% yn yr Alban.
- Yn rhanbarthau Lloegr ar BBC One, mae'r gyfran wyllo ar gyfer Newyddion rhanbarthol fin nos yn ystod yr wythnos wedi aros yn eithaf sefydlog er 2005, gyda'r newidiadau mwyaf amlwg yn y Gogledd Ddwyrain gyda 4% o gynnydd, a gostyngiad 4% yn y Dwyrain. Mae'r gyfran wyllo wedi codi 2% yn Swydd Efrog, ond wedi gostwng 2% yn y Gogledd Orllewin. Ar Channel 3, cafwyd gostyngiadau sylweddol mewn sawl rhanbarth o'i gymharu â 2005. Roedd y gyfran wedi disgyn 6% yn Meridian a'r Gogledd Orllewin, a 5% yng Nghanoldir Lloegr a Dwyrain Lloegr. Dim ond dau ranbarth a welodd gynnydd yn y gyfran wyllo o'i gymharu â 2005 - Border (lle cafwyd 1% o dwf), a West (3% o gynnydd).

## Rhaglenni ffeithiol

### *Gwariant a chynnyrch*

- Cynyddodd oriau'r holl raglenni Ffeithiol ar draws y pum prif sianel DGC gyda'i gilydd a BBC Three a BBC Four 6% y flwyddyn ar gyfartaledd rhwng 2005 a 2009, gan gyrraedd cyfanswm o 13,135 awr yn 2009. Ac eithrio BBC Four, cynyddodd oriau'r rhaglenni ffeithiol ar bob sianel, yn arbennig ITV1 a ddangosodd gynnydd o 15% a Five yn dangos cynnydd o 16%.
- Er i'r oriau gynyddu yn gyffredinol, cwmpodd y buddsoddiad mewn cynnyrch Ffeithiol 3% ar gyfartaledd y flwyddyn, o £521m yn 2005 i £467m yn 2009.
- Cynyddodd nifer yr oriau o raglenni Ffeithiol o bob math ar y sianeli DGC rhwng 2006<sup>26</sup> a 2009. Fodd bynnag, cafwyd y cynnydd canrannol mwyaf ar gyfartaledd yn y fformatau mwy poblogaidd sef rhaglenni Hamdden a Hobïau a rhaglenni Cylchgrawn ffeithiol.
- Cafwyd nifer helaeth o raglenni Ffeithiol arbenigol yn amserlenni bron y cyfan o'r sianeli DGC. Gwelwyd cynnydd yn yr oriau bob blwyddyn ar bob sianel heblaw Five. Ond, er y cafwyd rhywfaint o gynnydd bychan yn lefelau'r rhaglenni gwreiddiol tro cyntaf ar y rhan fwyaf o sianeli, gwelwyd y cynnydd mwyaf yn nifer y rhaglenni a ailddarledir.

### *Gwyllo*

- Cwmpodd y nifer sy'n gwyllo rhaglenni Ffeithiol Arbenigol ar y pum prif sianel DGC yn 2009 o'i gymharu â 2005, er bod nifer y gwylwyr ychydig yn fwy nag yn 2008. Gan y BBC y cafwyd y nifer mwyaf o wylwyr. O'r 22 awr ar gyfartaledd a wylwyd yn 2009, gwylwyd 10 awr ar BBC Two ac 8 arall ar BBC One.
- Ar gyfartaledd, ychydig dros awr o raglenni Ffeithiol Arbenigol a wylwyd ar sianeli digidol y BBC mewn aelwydydd aml-sianel yn 2009; dros hanner y rhain ar BBC Four.

## Rhaglenni Plant

### *Gwariant a chynnyrch*

- Cynyddodd cyfanswm maint yr holl gynnyrch plant ar draws y pum prif sianel DGC, sianeli digidol y BBC ar gyfer plant ac S4C 10%, o 13,684 awr yn 2005 i 14,999 awr yn 2009. Cynyddodd yr oriau ar BBC Two, CBBC ac S4C, ond gwelwyd gostyngiad ar yr holl sianeli eraill. Gwelwyd y gostyngiadau mwyaf ar ITV1 lle gwelwyd 50% o ostyngiad i 419 awr ac ar BBC One lle gwelwyd 38% o ostyngiad i 497 awr.
- Cwmpodd cyfanswm y gwariant ar draws y pum prif sianel DGC, sianeli digidol y BBC ar gyfer plant ac S4C 22%, o £157m yn 2005 i £122m yn 2009<sup>27</sup>. Gwelwyd y gostyngiad mwyaf yn y gwariant ar sianeli DGC masnachol, lle gwelwyd 74% o ostyngiad rhwng 2005 a 2009.

<sup>26</sup> Nid yw data ar gyfer rhaglenni Ffeithiol wedi'i rannu yn ôl *is-genres* ar gael yn 2005 ac felly adroddir ar y data o 2006 ymlaen.

<sup>27</sup> Nid yw'r data ar wariant rhwydwaith y cyfeirir ato'n gynharach yn y crynodeb hwn yn cynnwys cyfraniad S4C, sy'n cael ei gynnwys yma.

Gwelwyd cynnydd £6m yng nghyfanswm y gwariant rhwng 2008 a 2009, oherwydd cynnydd 9% yng ngwariant y BBC a chynnydd £1.5m yng ngwariant S4C, a wrthbwsodd y 27% o ostyngiad yng ngwariant y sianeli DGC masnachol dros y cyfnod hwn<sup>28</sup>.

- Gostyngodd y rhaglenni gwreiddiol tro cyntaf ar y pum prif sianel DGC, sianeli digidol y BBC ar gyfer plant ac S4C 14% yn ôl nifer oriau a 21% yn ôl gwerth rhwng 2005 a 2009, er y gwelwyd cynnydd mewn gwariant o £98m yn 2008 i £103m yn 2009.
- O gyfanswm y rhaglenni DGC gwreiddiol, roedd cyfraniad S4C 35% yn 2009, i fyny o 11% yn 2005.
- Cynyddodd cyfran y rhaglenni a ailddarllodedwyd ar y pum prif sianel DGC, sianeli digidol y BBC ar gyfer plant ac S4C o 83% yn 2005 i 88% o gyfanswm y cynnyrch yn 2009. Cwmpodd y rhaglenni gwreiddiol i 10% o'r cyfanswm yn 2009 ac roedd deunydd a brynwyd i mewn yn cyfrif am 2%.

### Gwyllo

- Yn 2009, roedd plentyn cyffredin 4-15 oed yn gwyllo 16 awr o deledu bob wythnos. Gostyngodd y gyfran o blant a oedd yn gwyllo'r pum prif sianel DGC o 51% yn 2005 i 36% yn 2009.
- Gostyngodd y gyfran o blant a oedd yn gwyllo rhaglenni Plant ar y pum prif sianel DGC o 29% yn 2005 i 10% yn 2009. Dros y cyfnod hwn, cafwyd cynnydd yn y gyfran wyllo ar y sianeli masnachol eraill ar gyfer plant o 51% yn 2005 i 63% yn 2009. Yn 2005 roedd y gyfran o blant a oedd yn gwyllo CBeebies a CBBC gyda'i gilydd yn 20% gan godi i 27% yn 2009. Yn ystod y tair blynedd diwethaf, arhosodd y gyfran o blant a oedd yn gwyllo'r *genre* Plant ar CBeebies a CBBC yn gyson ar 27%.

### Barn cynulleidfaoedd am gyflwyno DGC

- Roedd barn cynulleidfaoedd am bwysigrwydd holl nodweddion a dibenion DGC wedi aros yn uchel yn 2009 ac, at ei gilydd, wedi bod yn sefydlog dros amser er 2007.
- Gwelwyd y prif gynnydd yn y teimlad cynyddol ynghylch pwysigrwydd rhaglenni gwreiddiol o'r DU (71% yn 2008 i 74% yn 2009) ac arloesed (71% i 73%), e.e. rhaglenni gyda syniadau newydd neu ddulliau gwahanol o weithredu.
- Ni chafwyd newidiadau sylweddol yn y sgoriau ar gyfer darpariaeth y sianeli DGC gyda'i gilydd yng nghyswllt pob nodwedd a diben unigol rhwng 2008 a 2009. Ond mae'r farn am waith cyflwyno'r sianeli DGC wedi dod yn fwy cadarnhaol mewn sawl maes ers blwyddyn gyntaf casglu data olrhain DGC yn 2006.
- Yn benodol, ar gyfer y sianeli DGC a ystyriwyd gyda'i gilydd cafwyd sgôr mwy positif i'r dibenion DGC a oedd yn ymwneud â llywio ein dealltwriaeth o'r byd, ysgogi gwybodaeth a dysgu, ac elfennau yn ymwneud ag adlewyrchu hunaniaeth ddiwylliannol y DU. Roedd yr un peth yn wir hefyd ar gyfer 5 o 7 nodwedd DGC, sef Ansawdd Uchel, Gwreiddiol, Arloesol, Heriol a Chynnwys sydd ar gael yn eang.

<sup>28</sup> Sylwer nad yw gwariant ITV ar sianel CITV wedi'i gynnwys yma.

- Gwelir y tueddiadau fwy neu lai cadarnhaol hyn er gwaetha'r gostyngiad yng nghyfanswm y gwariant ar raglenni rhwydwaith DGC (14%) a rhaglenni'r cenhedloedd a'r rhanbarthau (32%) er 2005.
- Fodd bynnag, mewn rhai meysydd nid oedd barn y gynulleidfa wedi dod yn fwy cadarnhaol:
  - Cyflwyno Newyddion y cenhedloedd/rhanbarthau;
    - BBC One: Rhwng 2006 a 2009, cafwyd barn fwy cadarnhaol ymysg gwylwyr rheolaidd am gyflwyno Newyddion y cenhedloedd/rhanbarthau yn Lloegr, arhosodd y farn yn sefydlog yng Nghymru a'r Alban, ond trodd yn llai cadarnhaol yng Ngogledd Iwerddon.
- ITV1<sup>29</sup>: Rhwng 2006 a 2009, cafwyd barn lai cadarnhaol ymysg gwylwyr rheolaidd am Newyddion y cenhedloedd/rhanbarthau ar ITV1 ymhob un o'r gwledydd datganoledig, gan aros yn statig yn Lloegr.
  - Darparu rhaglenni heb fod yn rhaglenni newyddion yn y cenhedloedd/rhanbarthau<sup>30</sup>, yn ogystal â darlledu digwyddiadau cenedlaethol yn dda, a rhaglenni sebon o ansawdd da o'r DU;
  - Nodweddion Ymddiriedaeth a Chynnwys Apelgar DGC drwy ddangos 'rhaglenni yr wyf eisiau'u gwyllo'<sup>31</sup>.
- Efallai y gall nifer o ffactorau cyd-destunol helpu i esbonio rhai o'r canfyddiadau hyn. Amlinellir y rhain isod.

## Ffactorau cyd-destunol y tu ôl i newidiadau i gyflwyno DGC

- Y mae nifer o ffactorau sy'n darparu cyd-destun ar gyfer canfyddiadau'r adroddiad hwn sy'n ymwneud â'r effaith ar gynulleidfaoedd ac ariannu rhaglenni gwreiddiol tro cyntaf.
- Gwelwyd newidiadau yn y defnydd o gyfryngau, gyda llawer o bobl bellach yn gallu cael gafael ar sianeli teledu newydd a thechnolegau rhyngweithiol drwy eu teledu ac ar-lein sy'n darparu mwy o ddewis a rheolaeth. Mae'r meysydd sy'n cyfrannu at y gwelliannau hyn i wyllo yn cynnwys:
  - Mwy a mwy o bobl yn dal i fanteisio ar deledu digidol, o 70% o aelwydydd yn 2005 i 91% yn 2009 a chynnydd yn nifer y sianeli digidol sydd ar gael o ryw 400 yn 2005 i ryw 500 yn 2009;
  - Twf derbynyddion teledu sydd â nodweddion gwell (gwerthwyd oddeutu 25m o setiau teledu digidol integredig ers lansio Freeview yn 2002);
  - Mae nifer y cartrefi sy'n talu i gael gafael ar sianeli teledu ychwanegol wedi bod yn codi'n gyson dros y ddeng mlynedd diwethaf i 51% yn Ch4 2009, sy'n dangos bod gan ddefnyddwyr ddiddordeb mewn mwy o ddewis o sianeli.

<sup>29</sup> O fewn gwaith Orlhain DGC, cyfeirir yn fwy syml at Channel 3 fel ITV1 ar gyfer pob ymatebydd yn yr holl wledydd. Ond yn yr Alban Channel 3 yw STV, ITV1 Wales yng Nghymru ac UTV yng Ngogledd Iwerddon.

<sup>30</sup> Gan gymharu 2007 â 2009, gan nad oes data ar gyfer 2006 ar gael.

<sup>31</sup> Mae newidiadau i fformat y cwestiwn yn golygu mai dim ond ar gyfer 2008 a 2009 y mae data ar gael ar gyfer diben 4 a datganiadau ymchwil Rhaglenni Plant, ac felly nid oedd cymariaethau tymor hwy yn bosibl.

Dengys ymchwil Ofcom fod y rhai sy'n tanysgrifio i deledu lloeren neu gebl at ei gilydd yn fwy bodlon â theledu.

- Twf yn nifer y cartrefi sydd â chyfarpar i'w galluogi i gael teledu manylder uwch (bron i 2.3m o gartrefi ddiwedd 2009, o'i gymharu â 1.5m ddiwedd 2008);
- Mwy o DVRs ar gael, gyda thraean o gartrefi yn berchen ar DVR yn 2009. Ar yr un pryd, gwelwyd twf mewn gwyllo teledu ar amser sy'n hwylus i'r gwylwr. Mewn cartrefi â DVR nid oedd oddeutu 15% o'r gwylwyr i'r pum prif sianel DGC yn gwyllo'r rhaglenni ar yr amser y'u darlledwyd yn 2009 (6% ymhob cartref);
- Twf yn y defnydd o wasanaethau teledu ar-alwad. Er enghraifft, cofrestrwyd bod gwasanaeth teledu fideo ar alwad (FaA) Virgin Media wedi'i ddefnyddio 74m o weithiau yn Ch4 2009, mwy na dwywaith y 33m a welwyd yn yr un cyfnod ddwy flynedd yn gynharach;
- Mwy o ddefnydd o wasanaethau ar-lein, megis BBC iPlayer, sy'n fodd i wyllo rhaglenni ar alwad neu ddal i fyny. Yn Ch1 2010 dangosai ymchwil Ofcom fod ychydig o dan draean (31%) o oedolion sydd â'r rhyngwyd gartref yn honni defnyddio gwasanaethau ar alwad neu ddal i fyny, i fyny o 23% yn Ch1 2009.
- Y mae rhai ffactorau hefyd a all helpu i esbonio'r gostyngiad mewn gwariant mewn rhaglenni gwreiddiol tro cyntaf:
  - Y mae refeniw hysbysebion teledu wedi parhau i ddisgyn mewn termau real ar gyfer y sianeli DGC masnachol (gostyngiad 34% rhwng 2005 a 2009), gyda chynnydd yr un pryd yn y costau dosbarthu, gan gynnwys ar draws llwyfannau.
  - Mae gan fesurau effeithlonrwydd o ran y cynhyrchu'r potensial i ddarparu rhaglenni o ansawdd, genre neu hyd tebyg am gost lai. Mae nifer o dechnegau cynhyrchu newydd wedi cael eu mabwysiadu i leihau'r gost o gynhyrchu rhaglenni, e.e. defnyddio'r un set ar gyfer cynhyrchu fformat rhaglen ar gyfer sawl gwlad wahanol.
  - Fwyfwy, mae cynhyrchwyr yn dod o hyd i arian ychwanegol ar gyfer rhaglenni newydd i sicrhau bod cynnyrch a gomisiynir yn cael ei ariannu'n llawn; gall hyn gynnwys benthyciadau cyn-cychwyn a sicrheir yn erbyn ffrydiau refeniw 'ar y diwedd' megis gwerthiant DVDs ac allforio rhaglenni. Mewn adroddiad diweddar gan PACT, amcangyfrifwyd bod cynhyrchwyr annibynnol yn gyfrifol am gyfraniad ychwanegol i gynrychiadau o ryw £160m-£190m yn 2008, sef oddeutu 6%-8% o gyfanswm y gwariant ar raglenni gwreiddiol tro cyntaf DGC.
- Ar yr un pryd cafwyd newidiadau hefyd mewn strategaethau comisiynu, rhaglenni ac amserlennu, e.e. strategaeth BBC Children i gynhyrchu llai o raglenni newydd ond gan geisio gwneud y rheini'n 'fwy ac yn well'.

## Meysydd cynnwys gwasanaeth cyhoeddus eraill

### S4C

- Cynyddodd cyfanswm yr oriau o raglenni Cymraeg ar S4C Digidol 21% dros y pedair blynedd i 5,696 awr yn 2009.
- Cynyddodd swm y rhaglenni Cymraeg gwreiddiol ar S4C Digidol 6% er 2008 i gyrraedd 2,095 awr erbyn 2009. O'r cyfanswm hwn, roedd 25% yn rhaglenni Ffeithiol Cyffredinol a 15% yn rhaglenni Newyddion a Materion Cyfoes. Roedd rhaglenni Plant gwreiddiol tro cyntaf yn gyfrifol am 19% arall (400 awr).
- I wylwyr rheolaidd rhaglenni Cymraeg S4C yn 2009, roedd y cyswllt DGC cryfaf â'r sianel yn parhau i ymwneud â diben 1 (Newyddion) a diben 3 (e.e. portreadu Cymru i weddill y DU).
- Roedd gwylwyr rheolaidd rhaglenni Cymraeg ar S4C hefyd yn tueddu i ddweud eu bod yn ymddiried yn y sianel (77%) a'u bod yn teimlo bod y sianel yn darparu rhaglenni o ansawdd uchel (71%).

### Teletext

- Rhoddodd Teletext Ltd y gorau i ddarparu cynnwys gwasanaeth cyhoeddus ym mis Rhagfyr 2009, ac fe ddi-ddymwyd ei drwydded gan Ofcom ym mis Ionawr 2010. Ond mae'r data diweddaraf y sonnir amdano yma ar gyfer 2009 i gyd, pan oedd Teletext yn dal yn gwbl weithredol.
- Fe lefelodd y dirywiad hirdymor yng nghyrhaeddiad wythnosol cyfartalog<sup>32</sup> y gwasanaethau Testun ar y teledu ar ITV1, Channel 4 a Five yn ystod 2008 a 2009.
- Yn 2009, cafodd gwasanaethau Teletext ar ITV1 gyrhaeddiad wythnosol cyfartalog o 1.9m unigolyn.
- Ar ôl dirywio rhwng 2005 a 2007, cynyddodd cyrhaeddiad wythnosol cyfartalog gwasanaethau testun ar BBC One a BBC Two yn 2009, gan gyrraedd ychydig dros 3m o bobl yr wythnos ar BBC One – y lefel uchaf er 2005.
- Y mathau mwyaf poblogaidd o dudalennau yr honnai defnyddwyr Teletext eu bod yn eu defnyddio ar wasanaethau analog a digidol yn 2009 oedd y Tywydd, Newyddion rhanbarthol, Newyddion cenedlaethol a Chwaraeon.
- At ei gilydd, roedd y farn am ehangder yr wybodaeth a didueddrwydd Teletext yn gadarnhaol, gydag oddeutu 8 o bob 10 o ddefnyddwyr y gwasanaethau analog a digidol yn cytuno bod *amrywiaeth o wybodaeth ar gael*, a bod yr wybodaeth yn *gywir a diduedd*.

### Cynnwys Gwasanaeth Cyhoeddus Ar-lein

- Ym mis Ionawr 2010, dywedodd dwy ran o dair (66%) o'r rheini sy'n gallu mynd ar y rhyngwyd gartref neu yn y gwaith eu bod yn defnyddio'r rhyngwyd ar gyfer Cynnwys

---

<sup>32</sup> Nifer y bobl sy'n defnyddio gwasanaethau testun am dri munud yn olynol o leiaf mewn wythnos.

Gwasanaeth Cyhoeddus (CGC); mae hyn wedi cynyddu o 61% ar yr un adeg yn 2009.

- Y ffordd fwyaf poblogaidd o chwilio am Gynnwys Gwasanaeth Cyhoeddus ar-lein yn 2009 oedd trwy beiriannau chwilio (95%). Dywedodd saith deg a saith y cant o ddefnyddwyr eu bod yn tueddu i ddefnyddio gwefannau y maent yn gwybod amdanynt yn barod, tra mae oddeutu 6 o bob 10 yn defnyddio argymhellion ffrindiau (63%) ac yn defnyddio dolenni neu glicio o safleoedd eraill (60%). Dywedodd y rhan fwyaf o ddefnyddwyr CGC ar-lein (83%) fod dod o hyd i CGC newydd, diddorol ac o ansawdd uchel ar-lein yn hawdd.
- Credai'r rhan fwyaf o ddefnyddwyr CGC ar-lein ac Oedolion y DU yn fwy cyffredinol ei fod yn bwysig fod y rhyngwyd yn cyflawni nifer o rolau gwahanol yn ymwneud â chynnwys gwasanaeth cyhoeddus. Dywedodd dwy ran o dair o'r rhai y gofynnwyd iddynt ei fod yn bwysig fod y *BBC a Channel 4 yn gadael i chi wyllo rhaglenni ar-lein drwy eu gwefannau* a dywedodd 79% ei fod yn bwysig fod y *BBC a Channel 4 yn darparu cynnwys dibynadwy ac o ansawdd uchel ar eu gwefannau*.

## Cydymffurfio â chwotâu

- Mae Deddf Cyfathrebiadau 2003 yn gosod nifer o ddyletswyddau sy'n berthnasol i sianeli gwasanaeth cyhoeddus, ac mae Ofcom yn gosod cwotâu priodol ar gyfer cyflawni'r dyletswyddau hyn, gan ystyried cylch gwaith unigol pob sianel a meini prawf perthnasol eraill.
- Mae'r cwotâu DGC yn berthnasol i sianeli analog a digidol y BBC, ITV1, GMTV1, Channel 4, Five ac S4C yng Nghymru ond nid ydynt yn berthnasol i wasanaethau digidol y darlledwyr masnachol na gweithredwyr aml-sianel. Mae rhai cwotâu yn cael eu pennu ar gyfer pob sianel, tra mae eraill yn amrywio ar gyfer y gwahanol ddarlledwyr.
- Bodlonwyd y cwotâu canlynol, neu rhagorwyd arnynt, gan bob sianel DGC:
  - Cynyrchiadau gwreiddiol (rhaglenni a gomisiynir gan ddarlledwyr o adnoddau cynhyrchu mewnol neu gynhyrchwyr annibynnol).
  - Cynyrchiadau y tu allan i Lundain (rhaglenni rhwydwaith a wneir yn y DU y tu allan i'r M25).
  - Cynyrchiadau annibynnol (rhaglenni a wneir gan gwmnïau sy'n annibynnol ar ddarlledwyr).
  - Newyddion cenedlaethol a rhyngwladol ar gyfer y rhwydwaith a Materion Cyfoes ar gyfer y rhwydwaith.
  - Rhaglenni'r cenedloedd a rhanbarthau ar Channel 3 a'r BBC.
  - Cwotâu 'AVMS' Ewropeaidd. Mae pob darlledydd teledu a drwyddedir gan Ofcom yn y DU, gan gynnwys gweithredwyr aml-sianel, yn rhwym wrth y dyletswyddau yn y Gyfarwyddeb Gwasanaethau Cyfryngau Clyweledol (AVMS). Yn unol â'r gyfarwyddeb mae'n rhaid i fwyafrif o raglenni ar bob sianel fod yn Ewropeaidd (gan gynnwys y DU) ac mae'n rhaid i o leiaf 10% gael eu gwneud gan bobl



annibynnol. O'r rhain, mae'n rhaid i fwyafrif fod wedi cael eu gwneud yn ystod y pum mlynedd diwethaf. Rhagorodd pob sianel DGC ar y cwotâu yn 2009.

### *Gwasanaethau Mynediad i Deledu*

Yn 2009, roedd yn rhaid i 80 sianel ddarparu is-deitlau, iaith arwyddion a disgrifiad sain i bobl â nam ar eu synhwyrâu ('gwasanaethau mynediad i deledu') yn unol â Chod Ofcom ar Wasanaethau Mynediad i Deledu<sup>33</sup>. Roedd yr 80 sianel hyn yn cynnwys pob sianel gwasanaeth cyhoeddus, yn ogystal â sianeli digidol sy'n dangos rhaglenni Adloniant cyffredinol, Ffilm, Chwaraeon, Rhaglenni Dogfen, rhaglenni Plant, a Cherddoriaeth Boblogaidd.

- Ni fodlonwyd y cwotâu ar gyfer gwasanaethau mynediad i deledu gan bob sianel:
- Llwyddodd y cyfan bron o'r darlledwyr i gyflawni'u dyletswyddau yn llawn yn 2009. Ni lwyddodd GMTV1 o 0.1% yn 2009 i gyflawni'i darged ar gyfer defnyddio iaith arwyddion a bydd yn rhaid iddo wneud iawn am y diffyg bychan hwn yn 2010. Methodd 4 Music o gryn dipyn i gyflawni'i ddyletswyddau is-deitlo, gan arwain at gofnodi bod y darlledwr wedi torri'r Cod. Bydd yn rhaid i 4 Music wneud iawn am y diffyg o 13.8% yn yr is-deitlo fel rhan o'u targedau ar gyfer 2010<sup>34</sup>.
- Gellir gweld adroddiad yn dangos perfformiad y sianeli teledu o'i gymharu â thargedau perthnasol 2009 a 2010 yn:  
[http://www.ofcom.org.uk/tv/ifi/guidance/tv\\_access\\_serv/tvaccessrep/q409/](http://www.ofcom.org.uk/tv/ifi/guidance/tv_access_serv/tvaccessrep/q409/)

I gael rhagor o wybodaeth am bob un o'r meysydd sy'n cael sylw yn y Crynodeb hwn ewch i [www.ofcom.org.uk](http://www.ofcom.org.uk).

---

<sup>33</sup> Mae'r cwotâu'n berthnasol i bob sianel DGC a phob gwasanaeth teledu arall a gafodd 0.05% neu fwy ar gyfartaledd o gynulleidfa dros gyfnod o 12 mis, yn amodol ar basio trothwy fforddiadwyedd a pheidio â wynebu anawsterau technegol nad oes modd eu goresgyn, megis disgrifiad sain ar gyfer rhaglenni Cerddoriaeth a Newyddion, lle nad oes fawr o le yn y trac sain neu yn y ddeialog i ddarparu disgrifiad sain. Gellir cael rhestr llawn o'r sianeli a ddarparodd wasanaethau mynediad i deledu yn ystod 2009 yn:  
[http://www.ofcom.org.uk/tv/ifi/guidance/tv\\_access\\_serv/tv\\_access\\_statement09/tvaccessservices09.pdf](http://www.ofcom.org.uk/tv/ifi/guidance/tv_access_serv/tv_access_statement09/tvaccessservices09.pdf).

<sup>34</sup> I gael rhagor o wybodaeth am yr iawn ychwanegol a gynigiwyd gan 4 Music ac am fanylion llawn y canfyddiad gweler Bwletin Darlledu (157): [http://www.ofcom.org.uk/tv/obb/prog\\_cb/obb157/Issue157.pdf](http://www.ofcom.org.uk/tv/obb/prog_cb/obb157/Issue157.pdf).