

---

## Adolygiad o Gynulleidfaoedd y BBC

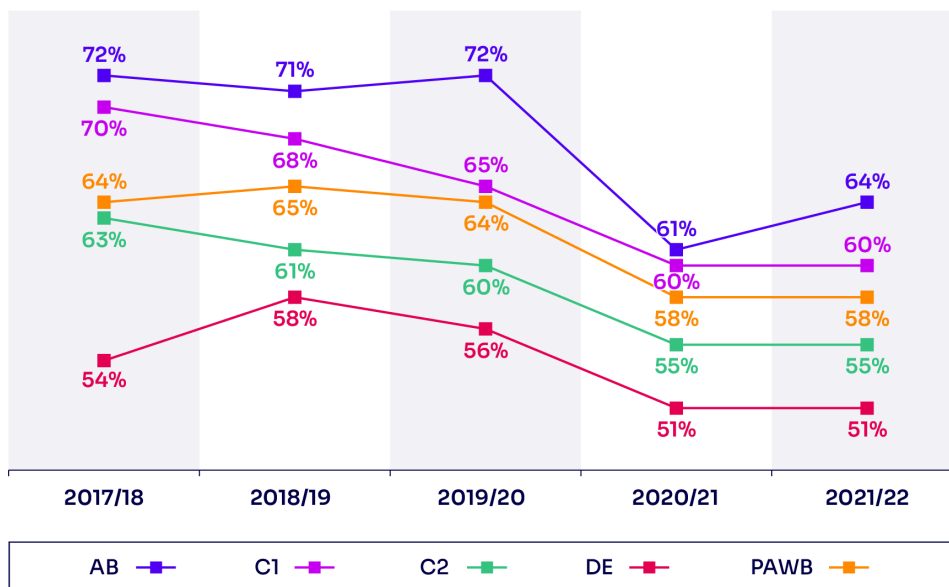
Cylch Gorchwyl

# Cylch gorchwyl

## Mae gan y BBC rôl unigryw i wasanaethu pob cynulleidfa ar draws y DU

- 1.1 Mae ein hymchwil wedi dangos yn gyson fod y BBC yn ei chael hi'n anodd diwallu anghenion rhai cynulleidfaoedd. Ers ymgymryd â rheoleiddio'r BBC, rydym wedi bod yn arbennig o bryderus bod cynulleidfaoedd yn yr hyn a elwir yn draddodiadol yn grwpiau D ac E yn parhau i fod yn llai bodlon.
- 1.2 Cyfeirir at bobl o grwpiau D ac E yn aml fel rhai sydd â statws economaidd gymdeithasol is neu o fod o gefndiroedd dosbarth gweithiol. Maent yn fwy tebygol o fod yn hŷn, yn ddi-waith, ag anabledd neu wedi ymddeol gyda phensiwn gwladol yn unig. Mae'r grwpiau hyn yn amrywiol iawn ac yn ffurfio bron i chwarter o boblogaeth y DU.<sup>1</sup>
- 1.3 Yn ein [Hadroddiad Blynyddol](#) diwethaf ar y BBC bu i ni gyhoeddi y byddem yn cynnal adolygiad i archwilio pam bod y cynulleidfaoedd hyn yn parhau i fod yn llai bodlon ar y BBC ac i geisio deall eu harferion yn well, a sut mae'r BBC yn cyflawni ar eu cyfer.

Canran sydd â barn gadarnhaol am y BBC yn gyffredinol

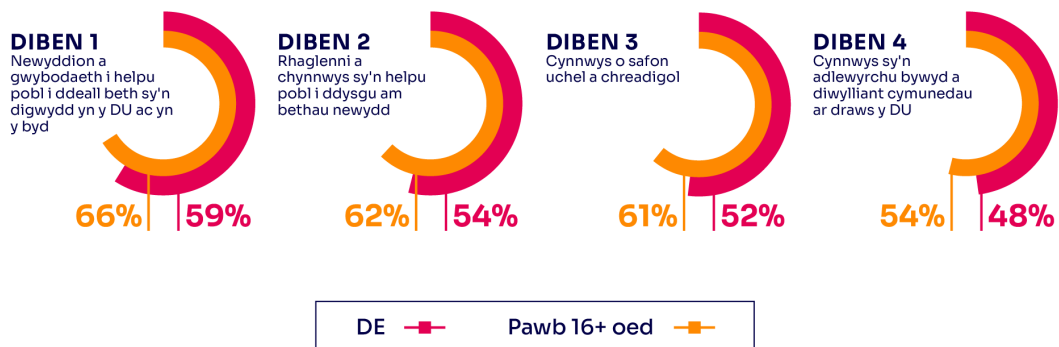


Ffynhonnell: Pumed Adroddiad Blynyddol Ofcom ar y BBC: [Adroddiad perfformiad rhyngweithiol](#). Noder: ni ellir cymharu blynyddyn 5 (2021/22) a blynyddyn 4 (2020/21) â blynyddoedd 1-3 oherwydd newidiadau yn y fethodoleg.

<sup>1</sup> Fel arfer mae dosbarthiad economaidd-gymdeithasol yn seiliedig ar alwedigaeth ac yn cynnwys y categorïau canlynol: A, B, C1, C2, D ac E.

- 1.4 Mae'r [Siarter](#) yn amlinellu Cenhadaeth y BBC, fel y pennir gan Senedd y DU, yn llawn - *gweithredu er budd y cyhoedd, gan wasanaethu pob cynulleidfa trwy ddarparu allbwn a gwasanaethau diduedd, nodedig ac uchel eu hansawdd sy'n hysbysu, yn addysgu ac yn difyrru* - ynghyd â'i Dibenion Cyhoeddus.
- 1.5 Ers i'r [Siarter](#) gael ei rhoi ar waith (2017), mae newidiadau yn y farchnad, cynulleidfaoedd mwy bratiog a phwysau ariannol, wedi gwneud cyflawni'r Genhadaeth a'r Dibenion Cyhoeddus yn gynyddol heriol. Mae gan gynulleidfaoedd fwy o ddewis nag erioed o'r blaen, ac mae'r BBC a darlledwyr gwasanaethau cyhoeddus eraill yn wynebu cystadleuaeth gynyddol gan gystadleuwyr byd-eang sydd wedi'u hariannu'n dda.
- 1.6 Yn gyffredinol, mae pobl yn gwneud llai o ddefnydd o deledu a radio darlledu. Fodd bynnag mae rhai grwpiau, gan gynnwys y rhai y byddwn yn siarad â nhw fel rhan o'r adolygiad hwn, yn parhau i fod yn fwy dibynnol ar wasanaethau traddodiadol ac yn llai tebygol o fod ar-lein.
- 1.7 Fel rhan o'n gwaith o reoleiddio'r BBC, rydym yn cynnal adolygiadau manwl lle rydym yn nodi materion sy'n peri pryder penodol. Yn y gorffennol rydym wedi edrych ar sut mae'r BBC yn [cynrychioli ac yn portreadu gwahanol bobl ar y teledu](#) (Diben Cyhoeddus 4) ac rydym hefyd wedi archwilio [allbwn newyddion a materion cyfoes](#) y BBC (Diben Cyhoeddus 1). Yn yr adolygiad hwn, byddwn yn ystyried pam mae'r BBC yn parhau i wynebu heriau o ran cyrraedd, ymgysylltu a boddhad ymysg rhai grwpiau cynulleidfaoedd a byddwn yn ystyried cyflwyniad a pherfformiad ar draws ei chylch gwaith.

### Canran sydd â gradd gadarnhaol ar gyfer pob Diben Cyhoeddus (2021-22)



Ffynhonnell: Pumed Adroddiad Blynyddol Ofcom ar y BBC: [Adroddiad perfformiad rhyngweithiol](#)

- 1.8 Mae ein [hymchwil cynulleidfaoedd](#) reolaidd yn cynnig rhywfaint o fewnwelediad fel rhan o'n gwaith parhaus o fonitro ac adrodd ar berfformiad y BBC. Bydd yr adolygiad hwn yn defnyddio amrywiaeth o dechnegau ymchwil a dadansoddeg i ymchwilio'n fwy manwl i'w hagweddau a'u harferion, a pha gynnwys sy'n apelio at gynulleidfaoedd D ac E er mwyn deall eu perthynas â'r BBC a'i gwasanaethau ymhellach. Bydd ein hadolygiad yn canolbwyntio ar y meysydd canlynol:

- i) **Cysylltiad:** Byddwn yn archwilio sut mae'r BBC yn cysylltu â chynulleidfaoedd mewn grwpiau economaidd-gymdeithasol is y dangoswyd eu bod yn llai bodlon. Byddwn yn

edrych ar eu defnydd ehangach o'r cyfryngau, rôl y BBC yn hyn o beth, a sut maen nhw'n cyrchu'r BBC a darparwyr cyfryngau eraill.

ii) **Cynnwys:** Byddwn ni'n ceisio deall sut mae gwahanol fathau o raglennu'n gwasanaethu gwahanol gynulleidfaoedd ac yn ymgysylltu â'r BBC i ddeall ei hymagwedd at gomisiynu gyda chynulleidfaoedd amrywiol mewn golwg. Mae rhywfaint o gynnwys y BBC yn boblogaidd gyda'r grwpiau hyn, ond yn gyffredinol, maent yn defnyddio gwasanaethau'r BBC yn llai na chynulleidfaoedd eraill.

iii) **Cyd-destun:** Mae ymchwil flaenorol wedi amlygu y gall barn pobl am y BBC gael ei siapio gan ystod o wahanol ffactorau. Gall hyn gynnwys brand y BBC, sut mae'n cael ei hariannu a'i phortread yn y cyfryngau ehangach. Yn ystod yr adolygiad hwn, byddwn hefyd yn ystyried a yw'r materion hyn ac unrhyw rai eraill yn berthnasol i'r ffordd y mae pobl yn ffurfio barn am y BBC a'u hagweddau tuag ati.

1.9 Byddwn yn cynnal gwaith dadansoddi pellach ar y wybodaeth a'r data helaeth a gasglwn mewn perthynas â'r BBC ar hyn o bryd. Bydd hyn yn cynnwys asesu gwahaniaethau demograffig, daearyddol, ac agweddol yn ein hymchwil perfformiad blynyddol ac edrych ar ddata ymgryhaeddiad er mwyn ceisio deall pa gynnwys sy'n taro deuddeg gyda rhai cynulleidfaoedd.

1.10 Byddwn hefyd yn comisiynu ymchwil fanwl newydd, i gofnodi amrywiaeth y cynulleidfaoedd hyn ar draws y DU. Byddwn yn siarad gyda phobl sy'n defnyddio'r BBC yn amlach, a'r rhai sy'n defnyddio ei wasanaethau'n llai.

1.11 Mae'r BBC wedi dweud wrthym ei bod yn cydnabod y bwlch mewn boddhad ymysg y grwpiau cynulleidfa penodol hyn. Mae wedi cynnal ei hymchwil ei hun yn y maes hwn ac wedi dechrau comisiynu cynnwys sy'n canolbwyntio'n benodol ar ddenu nhw. Dros y misoedd i ddod, byddwn yn ymgysylltu â'r BBC ar ei gwaith ei hun yn y maes hwn i sicrhau ein bod yn deall yn iawn ac yn ystyried ei hymagwedd at ddarparu ar gyfer cynulleidfaoedd amrywiol. Byddwn hefyd yn ymgysylltu â'r diwydiant ehangach a phartïon eraill sydd â diddordeb.

1.12 Mae'r adolygiad hwn yn ffurfio un ran o'n gwaith craffu rheoleiddiol parhaus ar y BBC. Bydd ein canfyddiadau'n cyfeirio ein hasesiad blynyddol nesaf o berfformiad y BBC, a gaiff ei gyhoeddi yn hydref 2023.