



Darlledu Gwasanaeth
Cyhoeddus:
Adroddiad Blynyddol 2008

Dogfen Ymchwil

Dyddiad cyhoeddi:

10 Ebrill 2008

Crynodeb Gweithredol

Mae gan Ofcom ddyletswydd i asesu'r darlledwyr gwasanaeth cyhoeddus dynodedig (DGC), gyda'i gilydd, o ran y ffordd y maent yn cyflawni'r dibenion gwasanaeth cyhoeddus a nodwyd yn Neddf Cyfathrebiadau 2003.

Dyma ail adroddiad cyfres flynyddol a fydd yn ceisio darparu sylfaen dystiolaeth ar gyfer monitro darpariaeth darlledu gwasanaeth cyhoeddus (DGC). Y BBC, ITV1, GMTV, Channel 4, Five, S4C a Teletestun yw'r darlledwyr DGC dynodedig. Mae'r adroddiad hwn yn rhoi cyfrif ffeithiol o oriau darlledu, ffigurau gwylwyr a barn cynulleidfaoedd y sianeli, yn hytrach nag adolygiad strategol o'r dirwedd DGC. Ei ddiben yw galluogi Ofcom a'i randdeiliaid i ddeall sefyllfa darpariaeth DGC yn y DU yn well, a sut y mae hyn wedi newid dros y pum mlynedd diwethaf.

Bydd yr adroddiadau blynyddol hyn yn rhoi sylfaen dystiolaeth ar gyfer perfformiad y darlledwyr gwasanaeth cyhoeddus yn y cyfnod sy'n ein harwain at newid i'r digidol. Mae ail Adolygiad DGC Ofcom yn mynd rhagddo ar hyn o bryd, ac yn hwnnw bydd Ofcom yn asesu darpariaeth DGC ac yn argymhell ffyrdd o gynnal a chryfhau ansawdd darlledu gwasanaeth cyhoeddus¹. Mae data o'r adroddiad hwn wedi cael ei ddefnyddio'n helaeth yn yr adolygiad DGC.

Caiff prif ganfyddiadau'r ymchwil eu hamlinellu isod.

Golwg gyffredinol

- Yn gyffredinol, mae cynulleidfaoedd yn credu bod dibenion cyhoeddus yn bwysig a bod y sianeli DGC gyda'i gilydd yn cyflawni'r rhain. Yn benodol, mae'r rhan fwyaf o bobl yn dal i deimlo bod y darlledwyr gwasanaeth cyhoeddus (DGC) yn darparu *rhaglenni o ansawdd uchel ac sydd wedi'u gwneud yn dda*; mae'r boddhad gyda rhaglenni newyddion a gwybodaeth yn arbennig o uchel.
- Er bod boddhad â darpariaeth gyffredol DGC yn uchel yn gyffredinol ymhlith gwylwyr yn y DU, ceir rhai meysydd lle mae cynulleidfaoedd yn disgwyl mwy na'r hyn y maent yn ei gael ar hyn o bryd gan y pum prif sianel, yn enwedig rhaglenni ar gyfer y gwledydd a'r rhanbarthau, cynnwys Plant y DU, a meysydd *arloesi, rhaglenni newydd sy'n cael eu gwneud yn y DU, cynnwys sy'n herio, ansawdd ac ymddiriedaeth*.
- Mae'r darlledwyr gwasanaeth cyhoeddus yn parhau i gomisiynu cynrychiadau gwreiddiol o'r DU a ddarlledir am y tro cyntaf. Roedd nifer yr oriau o raglenni gwreiddiol o'r DU a ddarlledwyd am y tro cyntaf ar y pum prif sianel wedi codi 2% yn 2007 o'i gymharu â 2006, sydd wedi dod i'r fei yn bennaf oherwydd y categori Ffeithiol Arall. Serch hynny, mae'r buddsoddiad mewn rhaglenni gwreiddiol ar gyfer eu darlledu am y tro cyntaf wedi disgyn 10% mewn termau real rhwng 2003 a 2007.

¹ Ail Adolygiad Ofcom o Ddarlledu Gwasanaeth Cyhoeddus (Cam Un: Y Cyfle Digidol)

Pennawd y Dudalen

- Disgynnodd cyfran cynulleidfaoedd cyfun y prif sianeli DGC 3% yn 2007 o'i gymharu â 2006, er ei bod yn sefydlog mewn cartrefi cebl a lloeren, ac roedd y darlledwyr gwasanaeth cyhoeddus yn dal i gyfrif am oddeutu dwy ran o dair o'r gwylio yn 2007. Yn ystod oriau brig, roedd cyfran gyfun y prif sianeli DGC wedi disgyn oddeutu 3% yn 2007 i 61%.
- Roedd gwylio rhaglenni Plant ar y sianeli DGC wedi codi am y tro cyntaf mewn dros bum mlynedd, o 84 awr y flwyddyn y plentyn i 88 awr, cynnydd o 5%. Perfformiad sianeli'r BBC i blant sy'n bennaf gyfrifol am hyn.

Pwysigrwydd a chyflawni dibenion a nodweddion ar sianeli DGC

<p>Dibenion DGC</p> <p>1. Cyfrannu at ein dealltwriaeth o'r byd – Hysbysu ein hunain ac eraill a chynyddu ein dealltwriaeth o'r byd drwy newyddi gwybodaeth a dadansoddiad o ddigwyddiadau a syniadau cyfredol</p> <p>2. Annog gwybodaeth a dysgu – Annog ein diddordeb a'n gwybodaeth am y celfyddydau, gwyddoniaeth, hanes a phyncia drwy gynnwys sydd o fewn cyrraedd rhwydd ac sy'n gallu hybu dysgu anffurfiol</p> <p>3. Adlewyrchu hunaniaeth ddiwylliannol y DU – Adlewyrchu a chryfhau ein hunaniaeth ddiwylliannol drwy raglenni gwreiddiol ar lefel y DU, lefel genedlaethol a lefel rhanbarthol, gan ddwyn cynulleidfaoedd ynghyd ar adegau i rannu profiadau</p> <p>4. Cynrychioli amrywiaeth a safbwyntiau eraill - Ein gwneud yn ymwybodol o wahanol ddiwylliannau a safbwyntiau eraill drwy raglenni sy'n adlewyrchu bywydau pobl eraill a chymunedau eraill, yn y DU a'r tu hwnt</p>
<p>Nodweddion DGC</p> <p>Ansawdd uchel – wedi'i gyllido'n dda ac wedi'i gynhyrchu'n dda</p> <p>Gwreiddiol – cynnwys newydd o'r DU yn hytrach nag ailddarlledu neu brynu o wledydd eraill</p> <p>Arloesol – creu syniadau newydd neu ailddyfeisio dulliau cyffrous, yn hytrach na chopio hen rai</p> <p>Heriol – gwneud i'r gwylwyr feddwl</p> <p>Ymgysylltiol – parhau'n hygyrch ac yn ddeniadol i wylwyr</p> <p>Ar gael yn eang – os caiff cynnwys ei gyllido'n gyhoeddus, mae angen i fwyaf mawr o'r dinasyddion gael cyfle i'w wylwyo</p>

- Yn gyffredinol, mae cynulleidfaoedd yn credu bod dibenion cyhoeddus yn bwysig a bod y sianeli DGC gyda'i gilydd yn cyflawni'r rhain.
- Mae'r rhan fwyaf o wylwyr y DU o'r farn mai datganiadau sy'n ymwneud â darparu rhaglenni sy'n *cyfrannu at ddealltwriaeth pobl o'r byd* yw elfennau pwysicaf DGC. Dyma'r meysydd lle mae perfformiad y darlledwyr ar ei orau hefyd, yn ôl sgoriau boddhad y gwylwyr, gydag oddeutu dwy ran o dair o'r rheini a ymatebodd yn fodlon â'r datganiadau sy'n ymwneud â'r diben hwn.
- Mae gwylwyr ym mhob gwlad o'r farn bod Newyddion Rhanbarthol yn arbennig o bwysig, ynghyd â *phortreadu pobl yn y gwledydd/rhanbarthau yn gadarnhaol i weddill y DU* a *darparu rhaglenni rhanbarthol heb fod yn rhaglenni newyddion*. Mae'r rheini yn y gwledydd a ddatganolwyd yn teimlo bod *portreadu bywydau yn y gwledydd yn gadarnhaol* yn bwysig.
- Er bod datganiadau sy'n ymwneud â rhaglenni ar gyfer y gwledydd a'r rhanbarthau a rhaglenni Plant yn uchel o ran pwysigrwydd, mae'r boddhad yn is o lawer, gyda bylchau sylweddol rhwng pwysigrwydd a boddhad yn awgrymu bod lle i wella yn y meysydd hyn.
- O ran nodweddion darlledu gwasanaeth cyhoeddus, roedd o leiaf dwy ran o dair o'r rheini a ymatebodd yn teimlo bod y rhain yn bwysig. Roedd pobl yn teimlo mai dangos

rhaglenni o ansawdd ac sydd wedi cael eu gwneud yn dda, ymddiriedaeth mewn sianeli a rhaglenni y mae gwylwyr eisiau eu gwyllo oedd y nodweddion pwysicaf oll.

- Serch hynny, ceir bylchau sylweddol rhwng pwysigrwydd a boddhad gan gynnwys *ymddiriedaeth* mewn sianeli, faint o *raglenni newydd a wneir yn y DU* ac *arloesedd* o ran dangos *rhaglenni gyda syniadau newydd a dulliau gwahanol*.
- Dangos *digon o raglenni newydd, wedi'u gwneud yn y DU* yw un o'r nodweddion a gafodd y sgôr isaf a dyma le ceir un o'r 'bylchau boddhad' mwyaf rhwng canfyddiad pobl o'r pwysigrwydd a'r ddarpariaeth. Mae'n werth nodi hefyd bod arolwg pwls y BBC/Gfk wedi canfod bod rhaglenni a wnaed yn y DU yn fwy tebygol o lawer o ddysgu rhywbeth newydd i wylwyr, o gael eu trafod gan y gwylwyr ar ôl iddynt eu gwyllo ac o gael eu hystyried fel rhaglenni a oedd yn ysbrydoli ac yn procio'r meddwl.
- Y nodweddion eraill lle ceir bylchau sylweddol rhwng pwysigrwydd a darpariaeth yw heriol (dangos rhaglenni sy'n gwneud i mi stopio a meddwl) ac *ansawdd (dangos rhaglenni o ansawdd uchel sydd wedi cael eu gwneud yn dda)*.

Cyfraniad sianeli unigol at ddibenion a nodweddion DGC

- Roedd barn gwylwyr rheolaidd o bob un o'r sianeli wedi gwella yn 2007 o'i gymharu â 2006. Serch hynny, mae cryfderau'r pum prif sianel, o'u cymharu â'i gilydd, wedi aros yr un fath yn gyffredinol.
 - Mae diben 1 – *cyfrannu at ein dealltwriaeth o'r byd* – yn parhau i gael ei ddarparu'n arbennig o dda gan BBC One.
 - Mae BBC Two yn parhau i wneud y cyfraniad cryfaf at ddiben 2 - *annog gwybodaeth a dysgu*.
 - O ran diben 3 – *adlewyrchu hunaniaeth ddiwylliannol y DU* – credir mai BBC One ac ITV1 yw'r sianeli sy'n cynnig y sylw gorau i ddigwyddiadau cenedlaethol mawr a Dramâu ac Operâu Sebon y DU o ansawdd uchel. Mae'r gynulleidfa'n credu bod y sianeli hyn yn dal i ddarparu rhaglenni ar gyfer y gwledydd a'r rhanbarthau yn dda.
 - Mae diben 4 – *cynrychioli amrywiaeth o safbwyntiau gwahanol* – yn parhau i fod yn un o gryfderau Channel 4, yn ogystal â BBC One a BBC Two.
 - O ran nodweddion DGC, caiff bod yn *arloesol* dal ei gysylltu'n bennaf â BBC Two a Channel 4. Roedd pobl yn credu bod *ansawdd* rhaglenni orau ar sianeli'r BBC. Ystyrir mai BBC Two, BBC One a Channel 4 yw'r sianeli sydd fwyaf tebygol o ddarparu cynnwys *heriol*. Caiff Five ei chysylltu'n gryf â rhaglenni *ymgysylltiol*.
- Cafodd BBC News 24 ei chynnwys yn arolwg Orlhain DGC am y tro cyntaf yn 2007. Caiff ei hystyried yn arbennig o gadarnhaol ymysg ei gwylwyr rheolaidd, ac er bod ei chryfder yn niben 1 - *cyfrannu at ein dealltwriaeth o'r byd* - cafodd sgôr cadarnhaol iawn ar gyfer yr holl ddibenion a nodweddion eraill hefyd.

Allbwn sianeli DGC

- Roedd allbwn darlledu rhaglenni gwreiddiol am y tro cyntaf ar y pum prif sianel wedi codi 2% yn 2007 i 34,141 awr, o ganlyniad yn bennaf i raglenni rhwydwaith gwreiddiol heb fod yn ystod oriau brig ar ffurf rhaglenni cwis ffonio-i-mewn hwyr min nos ar ITV1 a Five, a gynhyrchwyd yn fewnol neu a gomisiynwyd. Serch hynny, mae'r buddsoddiad mewn

Pennawd y Dudalen

rhaglenni gwreiddiol a ddarlledir am y tro cyntaf wedi disgyn 10% mewn termau real o £3 biliwn yn 2003 i £2.7 biliwn yn 2007.

- Roedd y twf mewn allbwn Ffeithiol ar y sianeli DGC dros y blynyddoedd diwethaf wedi parhau yn 2007, i 11,162 awr, i fyny o 10,570. Roedd y cynnydd mewn allbwn dros y flwyddyn ddiwethaf wedi digwydd oherwydd is-genres Ffeithiol ysgafnach, llai difrifol megis rhaglenni ar fformat Cylchgrawn, Hamdden a Hobïau ac Adloniant Ffeithiol.
- Roedd faint o raglenni Ffeithiol Arbenigol gwreiddiol a ddarlledwyd am y tro cyntaf wedi cynyddu ychydig yn 2007 (oherwydd mwy o allbwn ar Five, BBC Two a BBC Four), ond nid i'r lefelau a welwyd yn 2005.
- Roedd oriau rhaglenni Addysg 'Ffurfiol' wedi disgyn yn 2007. Roedd hyn o ganlyniad i ailddarlledu llai o raglenni ar gyfer ysgolion ar BBC Two a CBBC (gan fod rhaglenni Plant wedi'u disodli) a newid o ran faint a oedd yn cael ei ddarlledu dan Learning Zone y BBC.
- Mae oriau rhaglenni Crefyddol a Chelfyddydol hefyd yn parhau i ddisgyn.

Gwyllo sianeli DGC

- Roedd cyfran cynulleidfa gyfun ym mhob cartref y pum prif sianel wedi parhau i ddisgyn yn 2007. Gwelwyd gostyngiadau yn ystod yr oriau brig (o 74% i 71%) a drwy'r dydd (o 67% i 64%). Roedd y gyfran ar gyfer aml-sianel wedi cynyddu ar draul y prif sianeli.
- Ar draws y diwrnod i gyd roedd Channel 4 wedi cael y cwmp mwyaf yng nghyfran y gynulleidfa ac roedd ITV1 wedi cael y cwmp mwyaf mewn oriau brig.
- Roedd cyfran gwyllo'r prif pum sianel ar gebl a lloeren wedi aros yn sefydlog yn 2007, ar 48%. Serch hynny, roedd y gyfran gyfun ar Freeview wedi disgyn 4% arall i 67% yn 2007, o'i gymharu â 2006.
- Er mwyn cystadlu yn yr amgylchedd digidol, mae'r pum prif sianel wedi datblygu portffolios sianeli digidol, sy'n gwneud yn iawn am gyfran is ar y riant sianel. Mewn cartrefi aml-sianel, mae teulu cyffredinol sianeli'r BBC a theulu sianeli ITV wedi cael cyfran sylweddol sef 31% a 22% y naill a'r llall. Cafodd teulu sianeli Channel 4 gyfran o 11% ac roedd Five wedi elwa o lansio ei phortffolio o sianeli gyda chynnydd bach yn ei chyfran gyffredinol o'r gynulleidfa yn 2007 i 6%.
- Roedd y gymysgedd o genres a wylwyd ar y pum prif sianel wedi aros yn debyg yn 2007 fel ag yn 2006 (o ran cyfran y gwylwyr).
- Mae ffigurau gwyllo blynyddol cyfartalog Comedi'r DU wedi disgyn 50% dros y pum mlynedd diwethaf, i wyth awr yn 2007. Yn 2003, roedd ychydig dros hanner holl wylwyr Comedi'r DU yn gwyllo rhaglenni ar BBC One, ond yn 2007, roedd tri chwarter y gwyllo ar y sianel hon.

Rhaglenni Plant

- Roedd y patrwm am i lawr o ran faint o raglenni Plant a ddarlledir wedi parhau yn 2007. Serch hynny, cafodd mwy o raglenni eu dangos ar BBC Two, CBBC a CBeebies, er bod hyn o ganlyniad i ailddarllediadau i raddau helaeth.
- Roedd nifer yr oriau o raglenni Plant gwreiddiol a ddarlledwyd am y tro cyntaf ar sianeli DGC wedi disgyn traean yn 2007 o'i gymharu â'r flwyddyn flaenorol.

- Roedd allbwn gwreiddiol rhaglenni plant ITV1 a ddarledwyd am y tro cyntaf wedi disgyn o 158 awr i 106 awr. Roedd hyn yn adlewyrchu strategaeth ITV1 i symud rhaglenni Plant o'r cyfnod prynhawn yn ystod dyddiau'r wythnos i rannau eraill o'r amserlen.
- Er i'r BBC gynyddu ei fuddsoddiad mewn rhaglenni gwreiddiol a ddarledir am y tro cyntaf i blant, roedd nifer yr oriau wedi disgyn o 1,276 yn 2006 i 803 awr yn 2007. Roedd hyn yn rhannol o ganlyniad i newidiadau yn strategaeth comisiynu'r BBC a oedd yn cwtogi niferoedd y sioeau rhad sy'n rhedeg am gyfnod hir ac roedd yn anelu at gynhyrchu llai o raglenni ond rhaglenni gwell. Bu newid yn yr amserlen hefyd yn 2007 a oedd yn golygu nad oedd rhaglenni'n cael eu darlledu *ar yr un pryd* ar draws sianeli, ac felly nid oeddent yn cael eu cyfri fel rhaglenni gwreiddiol a oedd yn cael eu darlledu am y tro cyntaf ar gyfer pob sianel.
- Roedd gwylio rhaglenni Plant ar y sianeli DGC wedi codi o 84 awr y flwyddyn y plentyn i 88 awr, cynnydd o 5%. Roedd cyfran y rhaglenni Plant a oedd yn cael gwylio ar sianeli digidol y BBC wedi codi (o gyfran o 21% yn 2006 i 24% yn 2007) ar draul yr aml-sianeli masnachol.
- Mae rhieni plant o bob oed yn dal i ystyried bod DGC Plant yn bwysig. Serch hynny, dyma le ceir un o'r bylchau mwyaf rhwng boddhad a phwysigrwydd, gyda dim ond ychydig dan hanner yr holl rieni o'r farn bod y sianeli DGC yn perfformio'n dda.

Teletestun

- Roedd cyrhaeddiad Teletestun a Ceefax analog wedi disgyn yn arw rhwng 2004 a 2006 ar draws y pum prif sianel ac roedd y gostyngiad hwn wedi parhau ar draws pob sianel rhwng 2006 a 2007, er bod hynny'n arafach. Ar hyn o bryd mae'r gwasanaeth analog yn fwy poblogaidd gyda gwylwyr na'r gwasanaeth teledu daearol digidol, hyd yn oed mewn cartrefi sydd â theledu digidol.
- Ychydig dros draean o boblogaeth y DU (36%) a honnodd iddynt ddefnyddio Teletestun ac roedd y rheini a oedd yn defnyddio'r gwasanaeth yn rheolaidd yn gadarnhaol yn ei gylch.
- Er gwaethaf y gostyngiad hwn mewn cyrhaeddiad, mae'r gwasanaeth Teletestun yn dal i gael ei werthfawrogi ymysg ei ddefnyddwyr ffyddlon. Honnir mai tudalennau Newyddion rhanbarthol/cenedlaethol (55%) a Newyddion y DU (51%) yw'r tudalennau yr edrychir arnynt amlaf, ynghyd â'r Tywydd (66%) a Chwaraeon (55%), ar sail y rheini a oedd yn defnyddio'r gwasanaeth o leiaf unwaith y mis.

S4C

- Mae gwylwyr rheolaidd rhaglenni Cymraeg S4C yn cysylltu'r sianel yn bennaf â diben DGC 1, sy'n ymwneud â darpariaeth Newyddion ac â diben 3, sy'n ymwneud ag allbwn rhanbarthol/cenedlaethol.
- Roedd cyrhaeddiad wythnosol rhaglenni Cymraeg ar S4C yn 20% yn 2007; sy'n is na'r ffigur yn 2006 ac sy'n parhau'r patrwm tymor hir o gyrhaeddiad wythnosol is rhaglenni Cymraeg S4C.

Adran 10

S4C

Cyflwyniad

Mae'r adran hon yn edrych ar S4C yng Nghymru o ran allbwn, ffigurau gwyllo a chanfyddiadau cynulleidfaoedd ymysg y rheini sy'n gwyllo rhaglenni Cymraeg ar y sianel.

Crynodeb o'r canfyddiadau

Oriau allbwn

- Roedd rhaglenni Cymraeg yn cynrychioli 4,643 awr o wasanaeth S4C yn 2007; mae hyn yn uwch na'r ffigur yn 2006 (cynnydd o 113 awr) ac mae'n parhau â'r patrwm graddol o gynyddu faint o raglenni Cymraeg a ddangosir er 2004.
- Er 2006, mae faint o oriau o raglenni Cymraeg a gomisiynir ac a brynir wedi aros yn weddol debyg, er bod ailddarlledu ac oriau statudol y BBC wedi cynyddu.
- Mae allbwn gwreiddiol Cymraeg yn ôl genre yn dangos bod rhaglenni Ffeithiol yn dal i ddominyddu, ynghyd â lefelau uchel o allbwn Chwaraeon.

Ffigurau gwyllo

- Roedd cyrhaeddiad wythnosol rhaglenni Cymraeg ar S4C yn 20% yn 2007; mae hyn wedi disgyn o 24% yn 2006 ac mae'n parhau â'r patrwm tymor hir.
- Roedd cyfran S4C o'r holl wyllo (h.y. nid dim ond ar gyfer rhaglenni Cymraeg) yn 3.0% yn 2007 ac roedd ei chyfran o wyllo yn ystod oriau brig (sydd yn ei hanfod yn canolbwyntio ar raglenni Cymraeg) yn 3.2% yn 2007.

Effaith ar y gynulleidfa

- Mae gwylwyr rheolaidd rhaglenni Cymraeg S4C yn cysylltu'r sianel yn bennaf â diben DGC 1, sy'n ymwneud â darpariaeth newyddion y gellir ymddiried ynddi ac â diben 3, sy'n ymwneud ag allbwn rhanbarthol/cenedlaethol. Y dibenion hyn sy'n cyd-fynd fwyaf â gofynion Deddf Cyfathrebiadau 2003 ar S4C:
- Mae 8 o bob 10 o wylwyr rheolaidd S4C (79%) yn ystyried ei bod yn darparu *amrywiaeth o raglenni o ansawdd da am fy ngwlad, sydd wedi cael eu gwneud ar gyfer pobl yn fy ngwlad*
- Roedd 6 o bob 10 yn ystyried ei bod yn *portreadu eu gwlad yn dda i weddill y DU.*
- Roedd dwy ran o dair yn credu bod modd ymddiried yn y rhaglenni newyddion
- Mae 58% yn credu bod S4C yn rhoi sylw teilwng i ddigwyddiadau cenedlaethol
- Fel y gellid disgwyl, mae S4C ar ei phen ei hun yn llai tebygol na'r sianeli DGC gyda'i gilydd i gael ei hystyried fel sianel sy'n darparu nifer o elfennau DGC (megis gwneud i'r gwylwyr fod â *mwy o ddiddordeb mewn pynciau ar ôl gwyllo rhaglenni a chael rhaglenni diddorol am hanes, gwyddoniaeth neu'r celfyddydau*).

- Serch hynny, mae cryfderau penodol S4C yn ymwneud â'r amrywiaeth o raglenni o ansawdd da heb fod yn rhaglenni newyddion sydd ar gael a phortreadu'r wlad:
- Caiff S4C ei chysylltu'n gryfach â'r datganiad *'ar wahân i'r newyddion, mae'n darparu amrywiaeth o raglenni o ansawdd da am fy ngwlad, sydd wedi cael eu gwneud ar gyfer pobl yn fy ngwlad'* yn fwy na'r sianeli DGC gyda'i gilydd; mae 79% yn dweud hyn ar gyfer S4C, a 53% sy'n dweud hynny ar gyfer yr holl sianeli DGC gyda'i gilydd.
- Caiff S4C ei chysylltu'n gryf hefyd â'r datganiad *'mae'n portreadu Cymru'n dda i weddill y DU'* gyda 60% yn dweud hyn ar gyfer S4C, a 46% yn dweud hynny ar gyfer y sianeli gyda'i gilydd.

Y Cefndir

Yr Awdurdod Cymraeg sydd â'r cyfrifoldeb statudol dros ddarparu gwasanaethau S4C (analog) ac S4C Digidol (digidol) ar gyfer gwylwyr yng Nghymru².

Ynghyd ag oddeutu 47 awr yr wythnos o raglenni Cymraeg yn ystod oriau brig, mae S4C analog yn darlledu rhaglenni byw Channel 4 ar adegau eraill, ac mae S4C Digidol yn darlledu oddeutu 89 awr o raglenni Cymraeg yr wythnos³.

Mae S4C yn 'ddarlledwr comisiynydd' a chaiff y rhan fwyaf o'i rhaglenni eu comisiynu gan gynhyrchwyr annibynnol. Ar ben hynny, mae'r BBC yn cyflenwi o leiaf 10 awr yr wythnos o raglenni yn rhad ac am ddim i'r Awdurdod, a gyllidir o refeniw trwydded y BBC, ynghyd â rhaglenni ychwanegol a gomisiynir gan S4C. Mae ITV Cymru hefyd yn cyfrannu rhaglenni at S4C.

Dangosir manylion gofynion statudol S4C, fel y maent wedi'u hamlinellu yn y Ddeddf Cyfathrebiadau, yn Ffigur 10.1.

Ffigur 10.1: Gofynion statudol S4C

Ar Analog:	Ar Ddigidol:
Darparu ystod eang o raglenni amrywiol ac o ansawdd uchel	Darparu ystod eang o raglenni amrywiol ac o ansawdd uchel
Gwasanaeth lle mae cyfran sylweddol o'r rhaglenni'n cynnwys rhaglenni Cymraeg	Gwasanaeth lle mae cyfran sylweddol o'r rhaglenni'n cynnwys rhaglenni Cymraeg
Mae'r rhaglenni sy'n cael eu darlledu rhwng 6.30pm a 10pm bob dydd yn cynnwys rhaglenni Cymraeg yn bennaf	
Mae'r rhaglenni nad ydynt yn rhaglenni Cymraeg fel rheol yn rhaglenni sydd yn cael eu dangos neu sydd wedi cael eu dangos neu ar fin cael eu dangos ar Channel 4	

² Mae S4C Digidol hefyd ar gael y tu allan i Gymru ar loeren digidol ar sianel 134, a chaiff ei llofo'n fyw ar fand eang yn s4c.co.uk ar rai rhwydweithiau IPTV.

³ Caiff yr holl allbwn Cymraeg a ddangosir ar analog ei ddangos ar yr un pryd ar S4C Digidol. Mae gweddill yr amserlen yn cynnwys rhaglenni newydd, sylw estynedig i rai digwyddiadau diwylliannol a chwaraeon, ailddarllediadau a deunyddiau o'r archif.

Mae'r Ddeddf hefyd yn nodi bod yn rhaid i'w gwasanaethau gynnwys rhaglenni Newyddion a Materion Cyfoes.

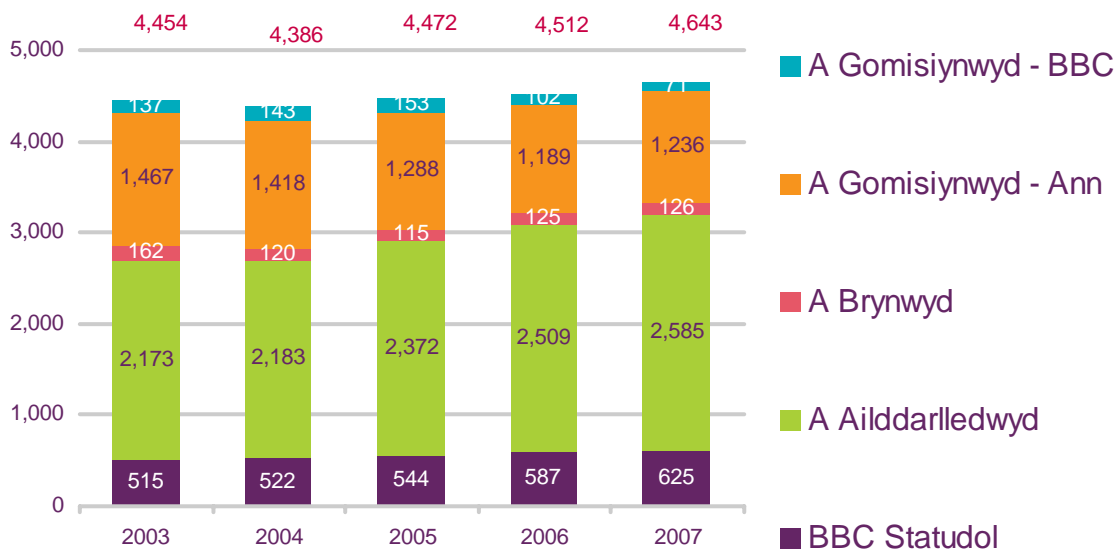
Er mwyn darparu gwybodaeth berthnasol am safbwyntiau cynulleidfaoedd ynghylch rhaglenni Cymraeg S4C, cafodd Orlhain DGC hwb yng Nghymru o fis Ionawr 2006 ymlaen. Mae'r safbwyntiau'n seiliedig ar wylwyr rheolaidd rhaglenni Cymraeg naill ar y sianel analog neu ddigidol, yn hytrach na gwylwyr rheolaidd S4C yn ei chyfanwydd. Mae canlyniadau Orlhain DGC yn y bennod hon yn seiliedig ar yr hwb Cymraeg yn hytrach nag ymchwil gyffredinol yn y DU i gyd.

Oriau allbwn

Mae Ffigur 10.2 yn dangos bod rhaglenni Cymraeg wedi cynrychioli 4,643 awr o wasanaeth S4C⁴ yn 2007; mae hyn yn uwch na'r ffigur yn 2006 (cynnydd o 113 awr) ac mae'n parhau â'r patrwm graddol o gynyddu faint o oriau o raglenni Cymraeg a ddangosir er 2004.

Mae'r ffigur hwn hefyd yn dangos faint o'r rhaglenni Cymraeg a gomisiynwyd, a brynwyd ac a ailddarllwyd, ynghyd â faint o oriau statudol y BBC a ddarparwyd. Er 2006, mae faint o oriau o raglenni a gomisiynir ac a brynir wedi aros yn weddol debyg, ac mae'r oriau ailddarlledu ac oriau statudol y BBC wedi cynyddu. Mae'r rhan fwyaf o raglenni Cymraeg yn ailddarllediadau (2,585 awr) ac yn allbwn a gomisiynwyd gan gynhyrchwyr annibynnol (1,236 awr).

Ffigur 10.2: Math o allbwn Cymraeg ar S4C, 2003-2007



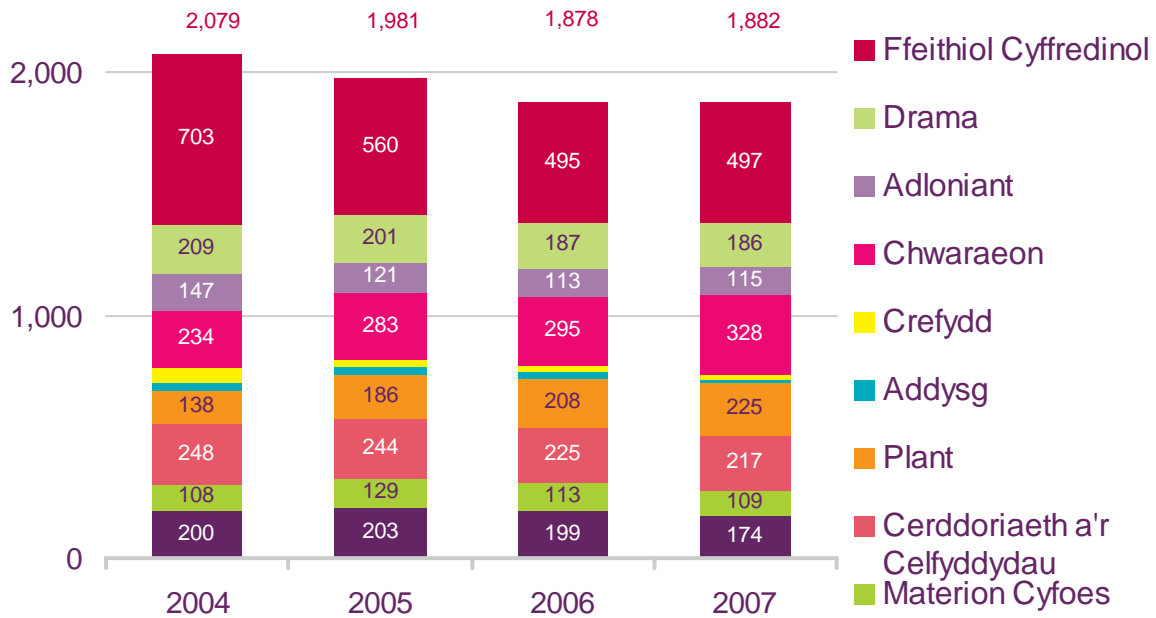
Ffynhonnell: S4C (2007)

Nodiadau: Ni chaiff oriau statudol y BBC eu dadansoddi yn ôl y rheini a brynwyd, a gomisiynwyd neu a ailddarllwyd

⁴ Mae S4C Analog yn dangos yr un rhaglenni Cymraeg â S4C Digidol. Mae S4C Digidol yn darlledu oddeutu 89 awr o raglenni Cymraeg yr wythnos a chaiff oddeutu 47 awr o'r rheini eu darlledu ar yr un pryd ar S4C Analog.

Caiff allbwn gwreiddiol yn ôl genre er 2004 ei ddangos yn Ffigur 10.3 (heb gynnwys rhaglenni wedi'u hailddarlledu na'u prynu). Mae'n dangos bod rhaglenni Ffeithiol yn dal i ddominyddu, ac y bu lefelau uchel o allbwn Chwaraeon yn 2007. Mae allbwn Plant a Chwaraeon wedi codi ychydig eto flwyddyn ar ôl blwyddyn, ac mae'r allbwn Newyddion ac Addysg wedi disgyn.

Ffigur 10.3: Oriau blynyddol allbwn Cymraeg gwreiddiol ar S4C, 2004-2006



Ffynhonnell: S4C (2007)

Nodyn: mae'n cynnwys oriau statudol y BBC. Ni chaiff oriau statudol y BBC eu dadansoddi yn ôl y rheini a brynwyd, a gomisiynwyd neu a ailddarlledwyd, felly efallai fod nifer nominal o'r oriau yn y siart hwn yn cynnwys deunyddiau a ailddarlledwyd.

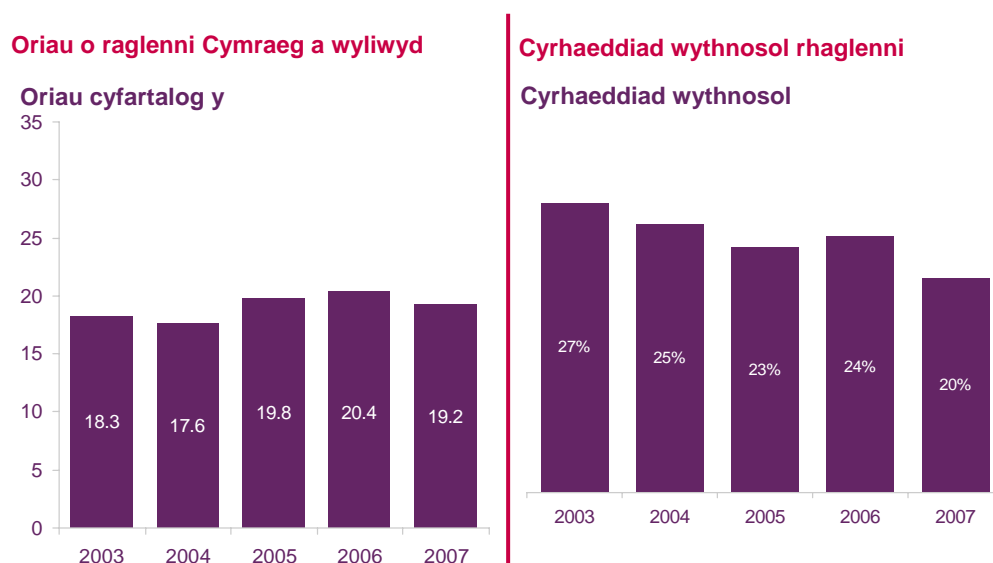
Ffigurau gwylio

Daw'r data gwylio o system fesur BARB, sy'n archwilio allbwn Cymraeg S4C yn ei chyfanrwydd, gan gyfuno analog a digidol, er mwyn rhoi darlun cyffredinol o faint o raglenni Cymraeg sy'n cael eu gwyllo⁵. Dangosir y data hwn yn y ffigurau 10.4 i 10.5.

Ar gyfartaledd, cafodd rhaglenni Cymraeg S4C eu gwyllo am ychydig dros 20 awr y flwyddyn yn 2007 (sydd gyfystyr â 24 munud bob wythnos). Roedd cyrhaeddiad wythnosol rhaglenni Cymraeg ar S4C yn 20% yn 2007; sy'n is na'r ffigur yn 2006 sef 24% ac sy'n parhau â'r patrwm tymor hir o gyrrhaeddiad wythnosol is rhaglenni Cymraeg S4C.

⁵ Ffynhonnell: Dadansoddiad S4C o BARB.

Ffigur 10.4: Gwyllo allbwn Cymraeg ar S4C, 2003-2006

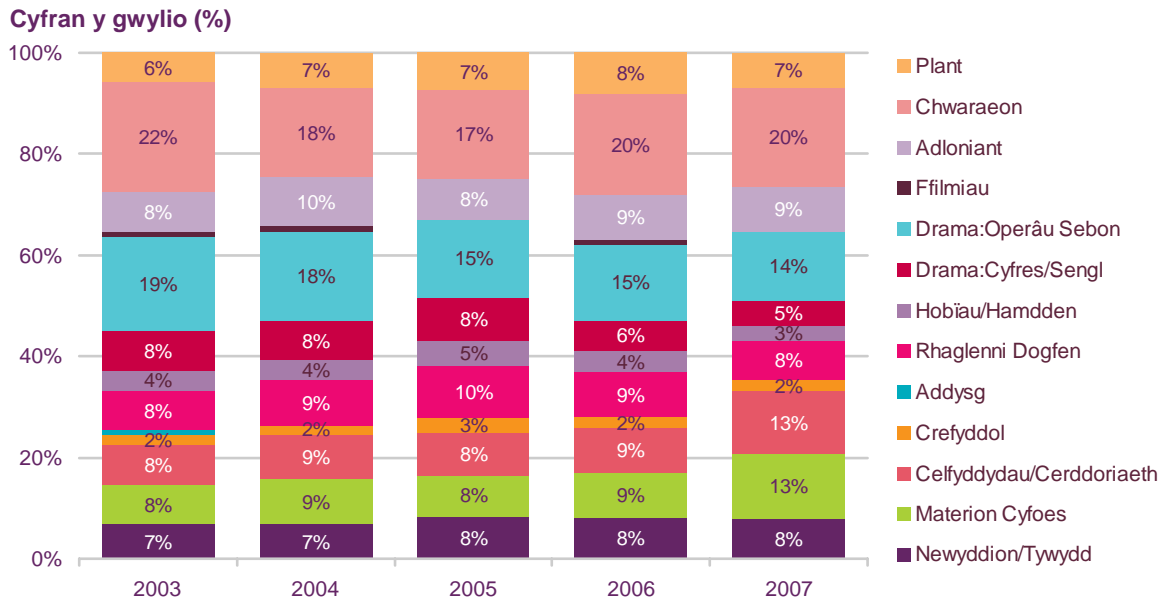


Ffynhonnell: S4C/BARB. Rhanbarth S4C. Pob Unigolyn

Roedd cyfran S4C o'r holl wyllo (h.y. nid dim ond ar gyfer rhaglenni Cymraeg) yn 3.0% yn 2007 ac roedd ei chyfran o wyllo yn ystod oriau brig (sydd yn ei hanfod yn canolbwyntio ar raglenni Cymraeg) yn 3.2% yn 2007.

Mae Ffigur 10.5 yn dangos y gyfran a oedd yn gwyllo genres gwahanol ar S4C yn 2007. Chwaraeon a Drama (gan gynnwys Operâu Sebon a Dramâu Unigol) oedd y genres a oedd yn cael eu gwyllo amlaf, gyda 20% a 19% yn gwyllo'r naill a'r llall. Materion Cyfoes oedd y genre a gynyddodd fwyaf rhwng 2006 a 2007.

Ffigur 10.5: Cyfran gwyllo fesul genre ar S4C, 2007



Ffynhonnell: S4C/BARB/Infosys (BARB). Rhanbarth S4C, Pob Unigolyn.

Effaith ar y gynulleidfa

Yn 2007 roedd Olrhain DGC wedi gofyn i wylwyr rhaglenni Cymraeg ar S4C am eu barn ynghylch pa mor bwysig ydyw bod sianeli DGC yn cyflawni elfennau o ddibenion a nodweddion DGC, beth oedd eu barn am S4C o ran cyflawni'r dibenion a'r nodweddion hyn, a beth oedd eu barn am yr holl sianeli DGC gyda'i gilydd gyda golwg ar yr elfennau hyn.

Mae Ffigurau 10.6 a 10.7 yn dangos i ba raddau yr oedd gwylwyr rheolaidd rhaglenni Cymraeg ar S4C yn cysylltu dibenion a nodweddion DGC gyda'r sianel.

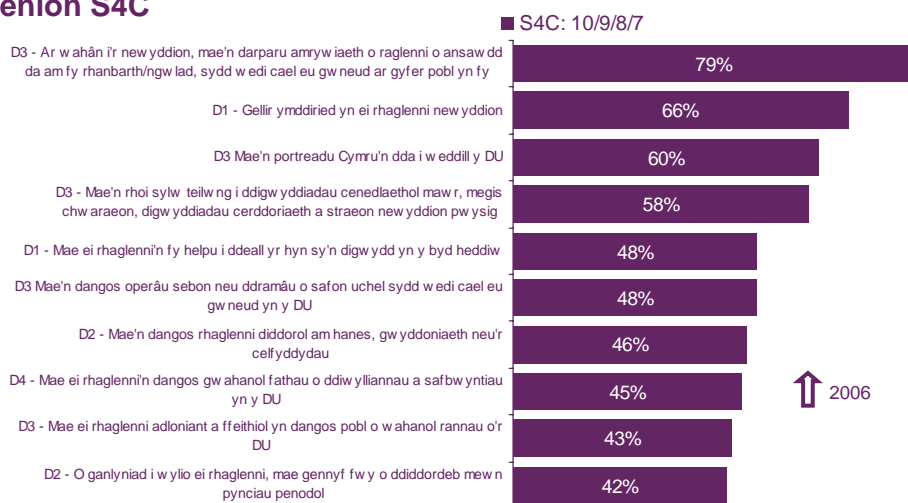
I wylwyr rheolaidd rhaglenni Cymraeg S4C, roedd y cyswllt DGC cryfaf gyda'r sianel yn ymwneud â diben 1: 'Cyfrannu at ein dealltwriaeth o'r byd' a diben 3: 'Adlewyrchu hunaniaeth ddiwylliannol y DU'. Mae 8 o bob 10 o wylwyr rheolaidd S4C (79%) yn ystyried ei bod yn darparu amrywiaeth o raglenni o ansawdd da *am fy ngwlad, sydd wedi cael eu gwneud ar gyfer pobl yn fy ngwlad* ac mae 6 o bob 10 yn teimlo ei bod yn *portreadu eu gwlad yn dda i weddill y DU*⁶. Mae dwy ran o dair yn credu bod modd ymddiried yn y rhaglenni newyddion ac mae 58% yn credu ei bod yn rhoi sylw da i ddiwyddiadau cenedlaethol.

Wrth gymharu barn gwylwyr rhaglenni Cymraeg yn 2007 a'r rheini yn 2006, yr unig newid sy'n ystadegol arwyddocaol mewn barn ynghylch y dibenion yw'r cynnydd yng nghyfran y bobl sy'n cysylltu'r sianel yn gryf â *dangos gwahanol fathau o ddiwylliannau a safbwyntiau yn y DU*.

⁶ Mae S4C Digidol ar gael ar draws y DU ar systemau lloeren digidol, ac felly er nad yw'r datganiad hwn efallai'n ymddangos yn berthnasol i S4C, er hynny roedd yr ymatebion yn dangos bod gwylwyr ei rhaglenni Cymraeg yn teimlo bod y sianel yn cyflawni hyn. Efallai mai dim ond ar ran cyntaf y datganiad yr oedd yr ymatebwyr wedi canolbwyntio eu hymateb.

Ffigur 10.6: Barn gwylwyr Cymraeg ar gyflawni dibenion DGC ar S4C

Dibenion S4C



Y graddau y mae'r nodwedd yn berthnasol i'r sianel, gyda 10 yn golygu 'hollol berthnasol' ac 1 yn golygu 'ddim yn berthnasol'. Dangos cyfeiriad gwahaniaethau arwyddocaol blwyddyn ar ôl blwyddyn ('10/9/8/7' cymharu 2006 â 2007,

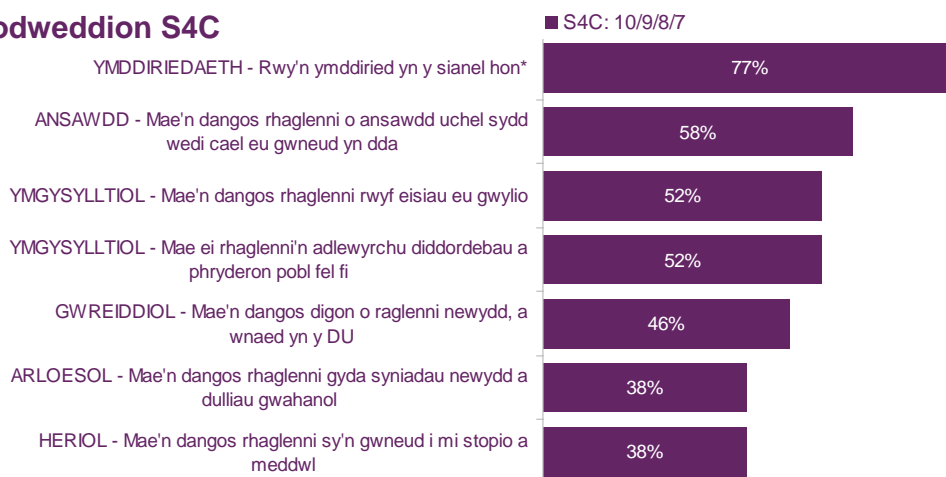
Sylfaen = Pobl a ddywedant eu bod yn wylwyr rheolaidd S4C (201); (data wedi'i gyfuno: Ionawr 07, Ebrill 07, Gorffennaf 07, Hydref 07)

Mae Ffigur 10.7 yn dangos i ba raddau mae gwylwyr rheolaidd rhaglenni Cymraeg ar S4C yn gweld bod nodweddion DGC yn berthnasol i S4C.

Roedd gwylwyr rheolaidd rhaglenni Cymraeg ar S4C yn tueddu i ddweud eu bod yn ymddiried yn y sianel (77%) ac yn teimlo bod y sianel yn darparu rhaglenni o ansawdd uchel (58%) ac ymgysylltiol (dywedodd 52% ei bod yn dangos rhaglenni yr oeddent eisiau eu gwyluo a dywedodd 52% ei bod yn adlewyrchu diddordebau a phryderon pobl fel nhw). Nid oes unrhyw newidiadau sy'n ystadegol arwyddocaol ym marn gwylwyr rhaglenni Cymraeg ynghylch y nodweddion rhwng 2006 a 2007.

Ffigur 10.7: Barn gwylwyr Cymraeg ar gyflawni nodweddion DGC ar S4C

Nodweddion S4C



*Y graddau y mae'r nodwedd yn berthnasol i'r sianel, gyda 10 yn golygu 'hollol berthnasol' ac 1 yn golygu 'ddim yn berthnasol o gwbl'

Sylfaen = Pobl a ddywedant eu bod yn wylwyr rheolaidd S4C (201); (data wedi'i gyfuno: Ionawr 07, Ebrill 07, Gorffennaf 07, Hydref 07)

Mae'r ddau ffigur blaenorol yn dangos barn gwylwyr Cymraeg S4C ynghylch y dibenion a'r nodweddion, gan roi darlun cyffredinol o'r canfyddiad o'r sianel. Mae'r tri ffigur nesaf yn dangos barn am S4C yng nghyd-destun y pwysigrwydd a roddir ar bob diben a nodwedd ac i ba raddau y mae'r sianeli DGC gyda'i gilydd yn cyflawni ar gyfer pob elfen.

Drwy ddadansoddi barn y rheini sy'n gwyllo rhaglenni Cymraeg S4C gwelir bod y gwylwyr yn credu ei bod yn bwysig bod y sianeli DGC gyda'i gilydd yn cyflawni'r dibenion a'r nodweddion, gyda rhwng 65% a 97% o wylwyr yn credu bod pob diben neu nodwedd yn bwysig.

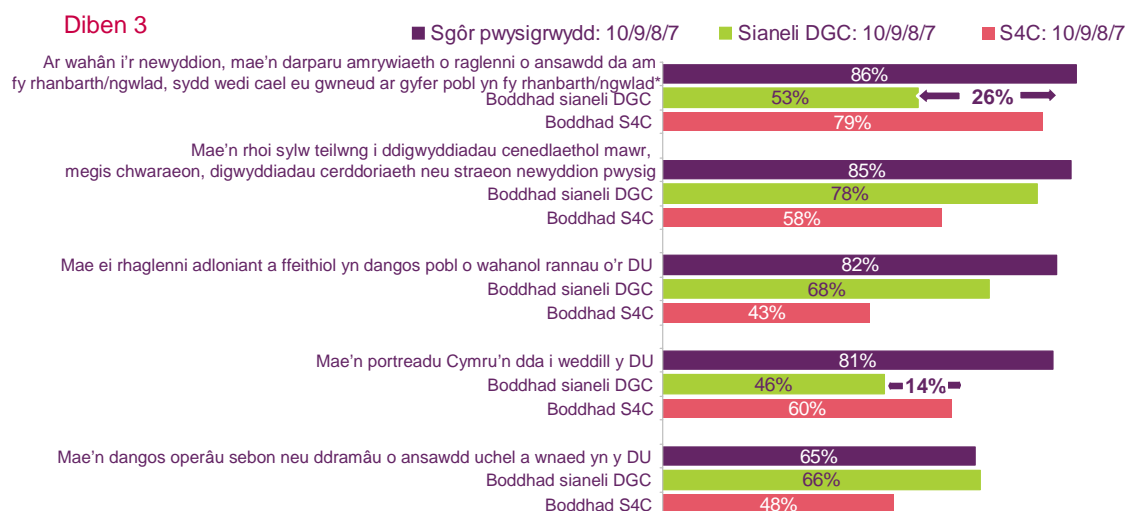
Mae cylch gwaith a swyddogaeth benodol S4C mewn gwlad a ddatganolwyd yn golygu bod barn sy'n ymwneud â diben 3: *'Adlewyrchu hunaniaeth ddiwylliannol y DU'* yn berthnasol iawn. Caiff y rhain eu dangos yn Ffigur 10.8. Roedd gwylwyr Cymraeg o'r farn bod S4C yn darparu'n arbennig o dda o ran ei hamrywiaeth o raglenni o ansawdd da heb fod yn rhaglenni Newyddion a phortreadu'r wlad. Mae S4C yn fwy tebygol o gael ei chysylltu â'r datganiad *'Ar wahân i'r newyddion, mae'n darparu amrywiaeth o raglenni o ansawdd da am fy ngwlad, sydd wedi cael eu gwneud ar gyfer pobl yn fy ngwlad'* yn fwy na'r sianeli DGC gyda'i gilydd; mae 79% yn dweud hyn ar gyfer S4C, a 53% sy'n dweud hynny ar gyfer y sianeli gyda'i gilydd. Mae hyn hefyd yn wir ar gyfer *'Mae'n portreadu fy rhanbarth yn dda i weddill y DU'* gyda 60% yn dweud hyn ar gyfer S4C, a 46% yn dweud hynny ar gyfer y sianeli gyda'i gilydd⁷.

Mae'r sianeli DGC gyda'i gilydd yn fwy tebygol o gael eu cysylltu â'r holl ddibenion a nodweddion eraill na S4C, neu gael eu cysylltu ar lefel debyg (gweler ffigur 10.8)⁸.

⁷ Mae S4C Digidol ar gael ar draws y DU ar systemau lloeren digidol, ac felly er nad yw'r datganiad hwn efallai'n ymddangos yn berthnasol i S4C, er hynny roedd yr ymatebion yn dangos bod gwylwyr ei rhaglenni Cymraeg yn teimlo bod y sianel yn cyflawni hyn. Efallai mai dim ond ar ran cyntaf y datganiad yr oedd yr ymatebwyr wedi canolbwyntio eu hymateb.

⁸ DS Dylid cofio y gofynnir i'r sianeli gyda'i gilydd ddarparu'r nodweddion hyn, yn hytrach nag unrhyw un sianel ar ei phen ei hun.

Ffigur 10.8: Barn gwylwyr Cymraeg o bwysigrwydd a darparu diben 3 DGC: adlewyrchu hunaniaeth ddiwylliannol y DU

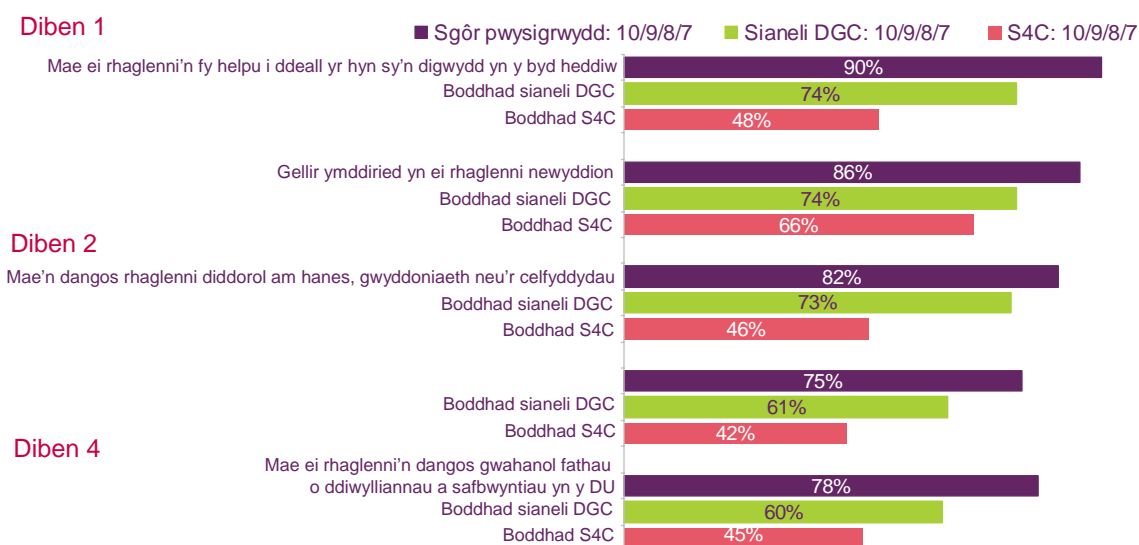


*Y graddau y mae'r nodweddion yn bwysig, gyda 10 yn golygu 'eithriadol o bwysig' ac 1 yn golygu 'ddim yn bwysig o gwbl'
 •Y graddau y mae'r nodwedd yn berthnasol i'r sianeli gyda'i gilydd, gyda 10 yn golygu 'hollol berthnasol' ac 1 yn golygu 'ddim yn berthnasol o gwbl'
 Sylfaen = Pobl a ddywedant eu bod yn wylwyr rheolaidd S4C (201); (data wedi'i gyfuno: Ionawr 07, Ebrill 07, Gorffennaf 07, Hydref 07)
 Ffynhonnell: Traciwr DGC, GfK NOP

Mae Ffigur 10.9 yn dangos barn gwylwyr rheolaidd rhaglenni Cymraeg ynghylch pwysigrwydd a darparu dibenion 1, 2 a 4.

Mae gan S4C gylch gwaith penodol ym maes Newyddion ac mae gystal â'r sianeli DGC gyda'i gilydd o ran yr ymddiriedaeth yn ei newyddion. Mae 66% yn teimlo bod cyswllt cryf rhwng y sianel a'r datganiad 'Gellir ymddiried yn ei rhaglenni newyddion', a dywed 74% hyn am y sianeli gyda'i gilydd. Dyma'r gwahaniaeth lleiaf rhwng S4C a'r sianeli DGC gyda'i gilydd yn yr holl agweddau ar ddibenion 1, 2 a 4.

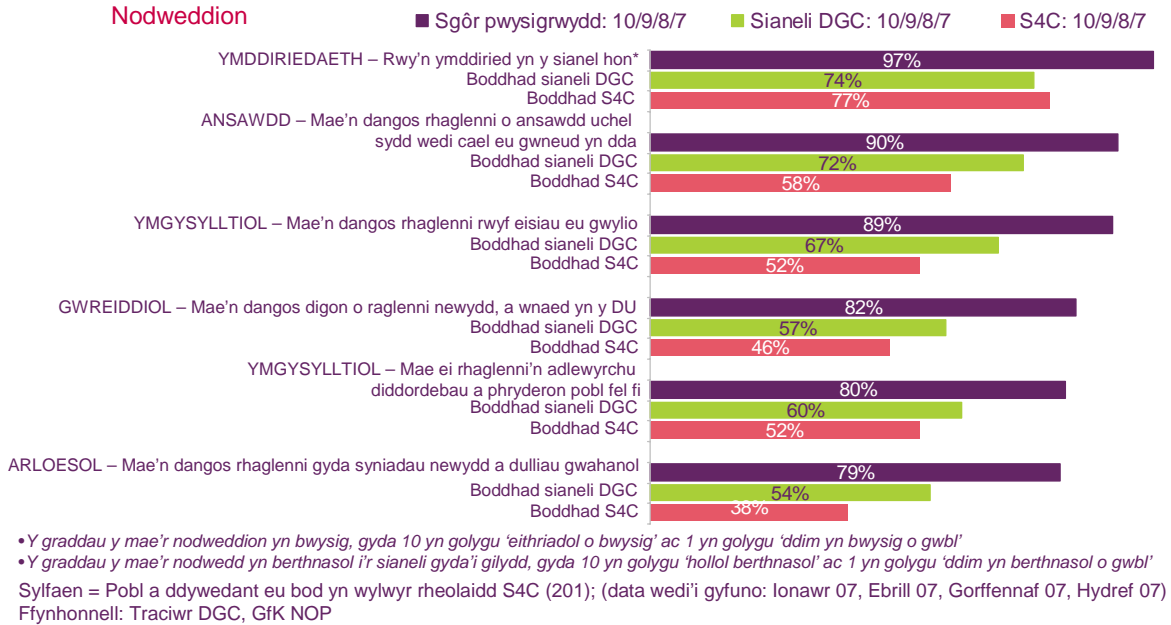
Ffigur 10.9: Barn gwylwyr Cymraeg ynghylch pwysigrwydd a darparu dibenion DGC 1, 2 a 4:



*Y graddau y mae'r nodweddion yn bwysig, gyda 10 yn golygu 'eithriadol o bwysig' ac 1 yn golygu 'ddim yn bwysig o gwbl'
 •Y graddau y mae'r nodwedd yn berthnasol i'r sianeli gyda'i gilydd, gyda 10 yn golygu 'hollol berthnasol' ac 1 yn golygu 'ddim yn berthnasol o gwbl'
 Sylfaen = Pobl a ddywedant eu bod yn wylwyr rheolaidd S4C (201); (data wedi'i gyfuno: Ionawr 07, Ebrill 07, Gorffennaf 07, Hydref 07)
 Ffynhonnell: Traciwr DGC, GfK NOP

Mae Ffigur 10.10 yn dangos barn gwylwyr rheolaidd rhaglenni Cymraeg ynghylch pwysigrwydd a darparu nodweddion DGC⁹. Mae S4C hefyd yn gryf ym maes ymddiriedaeth a rhaglenni sy'n *adlewyrchu diddordeb y gwylwyr*. Mae 74% yn ei chysylltu â'r datganiad 'Rwyf yn ymddiried yn y sianel(i)', a dywed 77% hyn ar gyfer y sianeli gyda'i gilydd.

Ffigur 10.10: Barn gwylwyr Cymraeg ynghylch pwysigrwydd/darparu nodweddion



⁹ DS Dylid cofio y gofynnir i'r sianeli gyda'i gilydd ddarparu'r nodweddion hyn, yn hytrach nag unrhyw un sianel ar ei phen ei hun, ac nid yw'r rhain yn rhan allweddol o gylch gwaith y sianel.