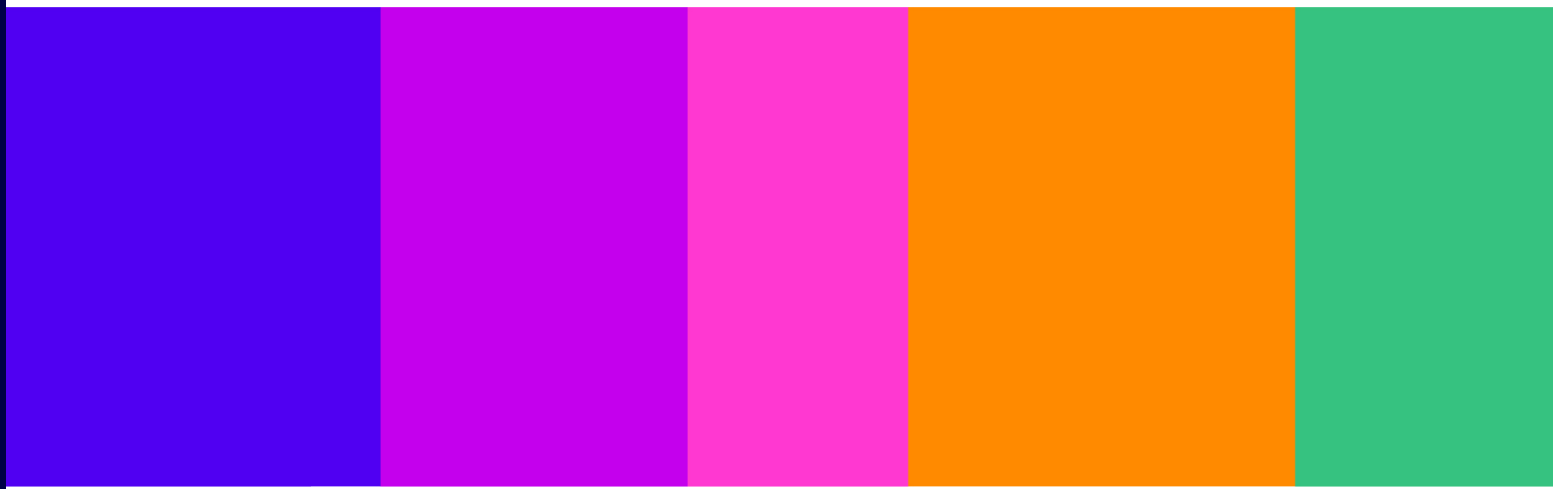


Adroddiad Blynyddol Ofcom i Gomisiynydd y Gymraeg

Cyfnod adrodd: Medi 2024 – Mawrth 2026

Adroddiad

Dyddiad cyhoeddi: 22 Mai 2026



Cynnwys

Rhagair	3
Trosolwg.....	4
Cipolwg ar gyflawniadau allweddol	5
Ynglŷn ag Ofcom	7
Cydymffurfio â'r Safonau	8
Ein ffocws ar gyfer y flwyddyn i ddod	20
Manylion cyswllt	21

Rhagair

Mae'n bleser gennyf gyflwyno'r Adroddiad Blynyddol hwn i Gomisiynydd y Gymraeg ar ran Ofcom. Dros y cyfnod a gwmpesir gan yr adroddiad hwn, mae Ofcom wedi gwneud buddsoddiad sylweddol yn ein darpariaeth Gymraeg wrth sefydlu ein Huned Iaith newydd. Mae'r tîm hwn, sydd wedi'i leoli yn ein swyddfa yng Nghaerdydd, yn cefnogi Ofcom i gyfathrebu â'r cyhoedd yng Nghymru yn eu dewis iaith. Maent yn darparu gwasanaethau cyngor a chyfieithu ac yn helpu'r sefydliad i ddeall ein cyfrifoldebau statudol.

Mae'r gallu i gyrraedd siaradwyr Cymraeg yn ganolog i'n cenhadaeth, sef gwneud i gyfathrebiadau weithio i bawb. Gyda'r Uned Iaith newydd ar waith, byddwn yn parhau i fuddsoddi yn narpriaeth ein gwasanaethau dwyieithog ac rydym yn edrych ymlaen at barhau i weithio gyda'r Comisiynydd i sicrhau ein bod yn bodloni ein rhwymedigaethau.

Y Fonesig Melanie Dawes, DCB

Prif Weithredwr

Trosolwg

Yn ein hwythfed Adroddiad Blynyddol Ofcom i Gomisiynydd y Gymraeg (y Comisiynydd), rydym yn cyflwyno ein hasesiad o'n cydymffurfiaeth â Safonau'r Gymraeg (a nodir yn yr [Hysbysiad Cydymffurfio](#) a bennwyd i Ofcom gan y Comisiynydd). Mae'r adroddiad yn cwmpasu cyfnod estynedig o ddeunaw mis, o fis Medi 2024 i fis Mawrth 2026. Cytunwyd ar yr amserlen hon gyda'r Comisiynydd i'n galluogi i alinio ein cyfnodau adrodd.

Mae ein gwaith yn cael ei arwain gan Safonau'r Gymraeg. Rydym yn ddiolchgar am y berthynas adeiladol sydd gennym â'r Comisiynydd, ac am y ddeialog barhaus sy'n ein cefnogi i weithredu'r Safonau yn effeithiol ac yn gymesur.

Cynnydd Ofcom o ran y Gymraeg yn gryno

Yn ystod y cyfnod adrodd, cryfhaodd Ofcom ei systemau a'i brosesau i gefnogi cydymffurfiaeth â'i rwymedigaethau iaith Gymraeg drwy sefydlu Uned Iaith newydd i ddarparu gwasanaethau Cymraeg pwrpasol ar draws y sefydliad. Mae'r Uned Iaith wedi ymgorffori dulliau gweithio 'Dwyieithog trwy Ddylunio' o fewn timau corfforaethol a pholisi, wedi gwella prosesau cyfieithu, ac wedi lansio Hwb Cymraeg pwrpasol ar fewnwyd Ofcom.

Mae'r Uned Iaith wedi gweithio i gryfhau ymgysylltiad allanol Ofcom â'r sector Cymraeg drwy ymuno â grŵp Cyrff Cyhoeddus Llywodraeth Cymru, cydweithio â sefydliadau eraill sy'n gweithredu o dan Safonau'r Gymraeg, a chynnal cyfarfodydd rheolaidd i rannu gwybodaeth gyda'r Comisiynydd i gefnogi diwylliant o welliant parhaus.

Yn ystod y cyfnod hwn, gwelwyd goruchwyliaeth gryfach ar asesiadau effaith ar y Gymraeg (WLIA). Mae'r rhaglen waith hon yn sicrhau bod y Gymraeg yn cael ei hystyried yn briodol wrth ddatblygu polisiau Ofcom a bod staff ar draws Ofcom yn cael yr hyfforddiant, yr adnoddau a'r arweiniad sydd eu hangen arnynt i gynnal asesiadau effaith cadarn ar y Gymraeg a nodi cyfleoedd i hyrwyddo'r iaith er mwyn bodloni'r Safonau Llundio Polisi a nodir yn [Hysbysiad Cydymffurfio](#) Ofcom.

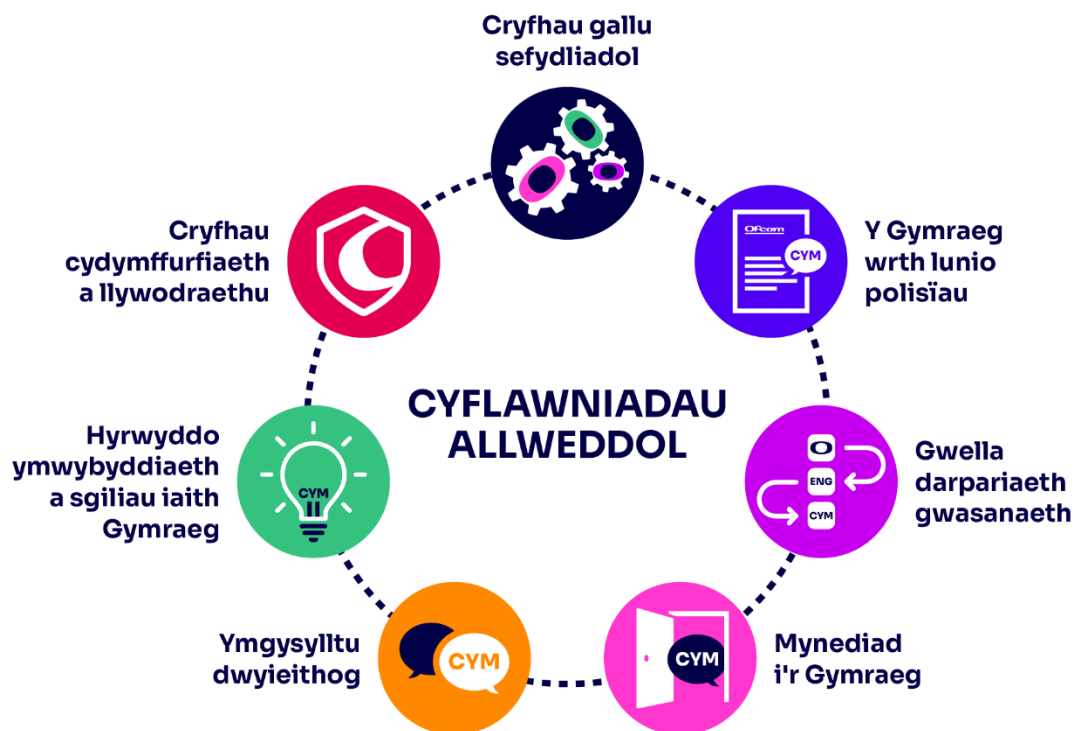
Mae ymgysylltu â rhanddeiliaid yn rhan ganolog o waith Ofcom yng Nghymru ac mae'r Gymraeg i'w gweld a'i chlywed yn gyson ar draws ein digwyddiadau, ein cyfarfodydd a'n gweithgareddau cyhoeddus yng Nghymru. Roedd hyn yn cynnwys ein Hadolygiad o'r Cyfryngau Gwasanaeth Cyhoeddus gyda'r darlledwyr gwasanaeth cyhoeddus yng Nghymru, ein digwyddiad Cynllun Gwaith blynyddol a chyfarfodydd rheolaidd Pwyllgor Cynghori Cymru. Rydym yn mynd ati'n rhagweithiol i annog siaradwyr Cymraeg i ymgysylltu â ni drwy ddarparu pob gwahoddiad i ddiwyddiadau, sleidiau a deunydd hysbysebu yn ddwyieithog. Roedd ein digwyddiad Cynllun Gwaith yn cynnwys cyflwyniadau Cymraeg ac roedd ein digwyddiad Gwneud Synnwyr o Etholiad y Senedd yn cynnwys aelodau panel a hwyluswyr Cymraeg. Yn ein digwyddiad i randdeiliaid ar thema cysylltedd ar Ynys Môn, cynhaliwyd dau o'r tri bwrdd crwn yn Gymraeg, gan alluogi trafodaeth ac allbynnau naturiol ddwyieithog.

Mae'r Gymraeg yn cael ei defnyddio a'i chlywed yn eang yn swyddfa Caerdydd, gan greu amgylchedd naturiol i siaradwyr Cymraeg ddefnyddio eu hiaith ac i siaradwyr newydd ymarfer eu Cymraeg.

Cipolwg ar gyflawniadau allweddol

Yn ystod y cyfnod adrodd, cryfhaodd Ofcom ei ddarpariaeth Gymraeg a'i gydymffurfiaeth â Safonau'r Gymraeg ar draws y sefydliad.

Ffigur 1: Cynnydd yn y ddarpariaeth Gymraeg yn ystod y cyfnod adrodd



Cryfhau gallu sefydliadol

- Sefydlu Uned Iaith i reoli'r holl wasanaethau Cymraeg
- Recriwtio Rheolwr Materion Rheoleiddio Cymraeg i oruchwylio asesiadau effaith ar y Gymraeg
- Creu Hwb Cymraeg newydd ar fewnwyd Ofcom

Y Gymraeg a llunio polisiau

- 45 o ymgynghoriadau dwyieithog ac ystyriaethau iaith Gymraeg wedi'u cynnwys mewn gweithgarwch polisi
- Hyfforddiant ac arweiniad i staff ar asesiadau effaith ar y Gymraeg

Gwella'r gwasanaethau a ddarperir

- Mabwysiadu dulliau gweithio 'Dwyieithog trwy Ddylunio'
- Gwella capasiti a phrosesau cyfieithu
608 dogfennau wedi'u cyfieithu'n allanol ac ehangu'r ddarpariaeth fewnol

Mynediad at y Gymraeg

Linell gymorth Gymraeg:

- > Atebwyd 100% o'r galwadau o fewn amseroedd targed Ofcom
 - Derbynnir 13 o alwadau y mis ar gyfartaledd
 - Systemau newydd ar gyfer cofnodi a dadansoddi ymholiadau Cymraeg

Ynglŷn ag Ofcom

Cyd-destun

Ofcom yw rheoleiddiwr annibynnol y DU ar gyfer y gwasanaethau cyfathrebu y mae pobl yn eu defnyddio bob dydd. Mae ein cylch gwaith yn cwmpasu band eang, symudol, telathrebu, teledu, radio, post, sbectrwm a diogelwch ar-lein. Ein cenhadaeth graidd yw gwneud i gyfathrebiadau weithio i bawb, gan gynnwys cymunedau Cymraeg eu hiaith.

Ofcom yng Nghymru

Mae Ofcom yn chwarae rôl hanfodol i sicrhau bod cyfathrebu yn gweithio i bawb yng Nghymru. Mae tîm Cymru yn sicrhau bod buddiannau cyfathrebu unigryw pobl yng Nghymru, gan gynnwys y Gymraeg, yn cael eu cynnwys ym mhrosesau llunio polisiau Ofcom a bod gwaith Ofcom yn cael ei ddeall yng Nghymru. Rydym yn gwrandao ar safbwyntiau a barn dinasyddion a defnyddwyr, y diwydiannau yr ydym yn eu rheoleiddio a rhanddeiliaid yn fwy cyffredinol ledled Cymru. Rydym yn sicrhau bod profiad ac arbenigedd Pwyllgor Cyngori Ofcom, ac aelodau Bwrdd Cynnwys a Bwrdd Defnyddwyr Cyfathrebu Cymru hefyd yn bwydo i mewn i'n gwaith.

Mae tîm Cymru yn gweithio ochr yn ochr â chydweithwyr Ofcom yng Nghaerdydd sy'n gweithio o fewn y timau Darlledu a'r Cyfryngau, Seilwaith a Chysylltedd, Diogelwch Ar-lein, Strategaeth ac Ymchwil, a Chorfforaethol. Yn fewnol, mae'r Gymraeg yn rhan naturiol o fywyd yn y swyddfa, sy'n cael ei chlywed a'i gweld mewn sgysiau a chyfarfodydd ac wrth gyfnewid negeseuon trwy gydol y dydd. Mae Ofcom yn parhau i gefnogi cydweithwyr i ddefnyddio eu Cymraeg a datblygu eu sgiliau.

Ymgysylltu â'r Comisiynydd

Mae'r ymgysylltiad â'r Comisiynydd wedi cryfhau dros y cyfnod adrodd, gyda chyfarfodydd rheolaidd yn cael eu cynnal. Mae'r Uned Iaith wedi mynychu nifer o ddiwyddiadau'r Comisiynydd, gan gynnwys y Gynhadledd Arferion Da yng Ngholeg Cambria ym mis Tachwedd 2025, lansiad cynllun pum mlynedd y Comisiynydd ym mis Mawrth 2026, yn ogystal â'r gyfres o fforymau Cymraeg yn y Gweithle. Mae'r ymgysylltiad cynyddol hwn yn gwella dealltwriaeth Ofcom o flaenoriaethau'r Comisiynydd ac yn creu cyfleoedd ar gyfer cydweithio. Er enghraifft, cynhaliodd Ofcom ddiwyddiad bwrdd crwn i'r Comisiynydd ar 24 Mawrth 2026. Ymatebodd y Comisiynydd i'n hymgynghoriadau Cynllun Gwaith 2026/2027 ac Amlygrwydd a Hygyrchedd, sy'n dangos ymgysylltiad â manylion ein gwaith.

Cydymffurfio â'r Safonau

Safonau Darparu Gwasanaethau

Gohebiaeth

Mae Ofcom yn croesawu gohebiaeth yn Gymraeg, yn ymateb yn Gymraeg i'r holl ohebiaeth a dderbynnir yn Gymraeg ac yn sicrhau na fydd gohebu yn Gymraeg yn arwain at oedi, yn unol â Safonau 1–7. Mae holl negeseuon e-bost Ofcom Cymru yn cynnwys geiriad safonol i'r perwyl hwn, fel bod y sawl sy'n eu derbyn yn cael eu grymuso i gysylltu â ni yn hyderus yn Gymraeg neu'n Saesneg.

Mae'r prosesau sydd ar waith ledled y sefydliad yn sicrhau ein bod yn cyfathrebu'n ddwyieithog wrth gyfathrebu â pherson yng Nghymru am y tro cyntaf a phan fyddwn yn anfon gohebiaeth at sawl person. Yng Nghymru, mae gennym brosesau cofnodi ar waith i gofnodi dewis iaith rhanddeiliaid, gyda chronfa ddata ganolog y gall pob cydweithiwr gael mynediad ati.

Llinell gymorth Gymraeg

Mae llinell gymorth Gymraeg bwrpasol Ofcom (0300 123 2023) yn gweithredu yn ystod oriau swyddfa ac yn cael ei hyrwyddo ar wefan Ofcom. Mae galwadau yn cael eu hateb a'u trin yn gyfan gwbl yn Gymraeg. Mae'r llinell gymorth yn gweithredu yn unol â'r un dangosyddion perfformiad allweddol â'r gwasanaeth Saesneg, gyda galwadau yn cael eu hateb o fewn 30 eiliad. Yn ystod y cyfnod adrodd, cafwyd 13 galwad y mis ar gyfartaledd i'r llinell gymorth, a chafodd pob galwad a atebwyd ei hateb o fewn yr amserlen benodedig.

Lle nad yw galwadau'n cael eu hateb ar unwaith, er enghraifft os cânt eu derbyn y tu allan i oriau swyddfa, maent yn cael eu cyfeirio at neges llais Gymraeg, gan ganiatáu i bobl adael negeseuon yn Gymraeg. Bydd y galwadau yn cael eu dychwelyd o fewn un diwrnod gwaith fel rheol.

Yn ystod y cyfnod adrodd, mae Ofcom wedi cryfhau ei brosesau ar gyfer cofnodi a chategoreiddio galwadau llinell gymorth Cymraeg, i gefnogi prosesau casglu data a monitro cadarn ac adrodd manwl, fel sy'n ofynnol gan Safonau 8–22.

Cyfarfodydd a digwyddiadau cyhoeddus

Trefnodd Ofcom gyfieithu ar y pryd ar gyfer pob cyfarfod a digwyddiad cyhoeddus a gynhaliwyd yng Nghymru yn ystod y cyfnod adrodd. Mae staff dwyieithog ac aelodau pwyllgor Ofcom hefyd wedi modelu ac annog cyfranogiad y Gymraeg yn y digwyddiadau hyn drwy siarad, rhoi cyflwyniadau a chadeirio paneli yn Gymraeg yn ystod y cyfnod hwn, gan adlewyrchu diwylliant dwyieithog y sefydliad.

Mae Ofcom Cymru wedi mabwysiadu plattfform rheoli digwyddiadau a chofrestru ar-lein sy'n cefnogi ymgysylltu dwyieithog, yn unol â Safonau 25–33. Mae'r plattfform yn caniatáu inni ofyn i gyfranogwyr, wrth iddynt gofrestru, p'un a ydynt yn dymuno defnyddio'r Gymraeg yn y digwyddiad, gan ymgorffori dewis iaith weithredol mewn proses ddwyieithog safonol, sy'n cynnwys nodiadau

atgoffa a diweddariadau. Trwy awtomeiddio'r dull hwn, mae'r system wedi cynnig darpariaeth ddwyieithog gyson ar draws digwyddiadau.

Pwyllgor Cynghori Cymru

Mae Pwyllgor Cynghori Cymru (ACW) yn cynghori Ofcom ar fuddiannau a barn pobl sy'n byw yng Nghymru. Yn unol â Safon 37, mae'r Gymraeg wedi'i hymgorffori yng ngwaith y Pwyllgor a chaiff ei chlywed a'i siarad yn naturiol yn y cyfarfodydd, gyda chyfieithu ar y pryd yn cael ei ddarparu ym mhob un hefyd. Mae [cofnodion y Pwyllgor](#) yn cael eu cyhoeddi'n ddwyieithog ar wefan Ofcom.

Ym mis Mawrth 2026, cynhaliodd ACW ei 100fed gyfarfod, a hynny ar Ynys Môn, yn unol â'r ymrwymiad a wnaethom yn ein hadroddiad blaenorol i'r Comisiynydd i gynnal "digwyddiad dwyieithog oddi ar y safle yn un o gadarnleoedd y Gymraeg". Gwnaeth tîm Ofcom Cymru hwyluso'r ymgysylltu â rhanddeiliaid, gan gynnwys cynnal bwrdd crwn dwyieithog ar gysylltedd, a ddaeth â rhanddeiliaid lleol, rhanbarthol a chenedlaethol ynghyd. Roedd y rhain yn cynnwys Cyngor Ynys Môn, Llywodraeth Cymru, Menter Môn, Openreach ac Uchelgais Gogledd Cymru. Cymraeg oedd prif iaith y drafodaeth, gyda chyfieithu ar y pryd yn cael ei ddarparu i gyfranogwyr nad oeddent yn siarad Cymraeg, gan sicrhau bod pawb yn gallu cyfrannu'n llawn.

Ymwelodd y Pwyllgor hefyd â Stiwdios Aria yn Llangefni, ac yna cynhaliwyd digwyddiad i randdeiliaid darlledu a'r cyfryngau. Cynhaliwyd y digwyddiad hwn yn gwbl ddwyieithog, sy'n nodweddiadol o'r ffordd y mae'r Gymraeg yn cael ei defnyddio'n naturiol ar draws gwaith Ofcom i adlewyrchu dewisiadau cymunedol.

Gwasanaethau Cymraeg

Sefydlodd Ofcom Uned Iaith newydd ym mis Medi 2025. Mae'r Uned yn cael ei harwain gan Brif Swyddog sy'n gyfrifol am ymgorffori ein dull 'Dwyieithog Trwy Ddylunio' o fewn systemau, prosesau a ffyrdd o weithio Cymraeg ar draws y sefydliad. Mae'r Uned Iaith:

- yn darparu gwasanaeth cyfieithu a chynghori canolog
- yn cefnogi staff i ddeall a chymhwyso Safonau'r Gymraeg yn ymarferol
- yn gweithio'n rhagweithiol gyda thimau i nodi gofynion o ran y Gymraeg yn gynnar

Mae enghreifftiau o roi arferion 'Dwyieithog Trwy Ddylunio' ar waith yn cynnwys:

- Mae'r tîm cyfathrebu yn diweddarau eu proses gais o ran cyhoeddiadau gyda chwestiwn ar ofynion cyfieithu Cymraeg, sy'n normaleiddio ystyried y Gymraeg mewn swyddogaeth ganolog.
- Mae'r tîm cyfathrebu mewnol wedi rhoi 'botwm' Uned Iaith ar far llywio mewn rwyd Ofcom, sy'n mynd â chydweithwyr yn syth i siop-un-stop o'r gwasanaethau y mae'r Uned yn eu darparu ynghyd â chynghor ac arweiniad.
- Mae holl dimau Ofcom yn dilyn llif gwaith wedi'i ddiweddarau i gofnodi ceisiadau cyfieithu, cyflymu'r broses a gwella olrhain a monitro.
- Mae'r Uned Iaith ei hun bellach yn cyfrannu at gynnwys, digwyddiadau, cyfarfodydd a chynnwys cyfryngau cymdeithasol, gan gymryd agwedd holistaidd wrth chwilio am ffyrdd o hyrwyddo'r Gymraeg.

Gyda'i gilydd, mae hyn oll yn cefnogi dull rhagweithiol o ddarparu'n ddwyieithog.

Cyfieithu

Yn sgil ehangu cylch gwaith rheoleiddiol Ofcom ers 2021, nod allweddol yn ystod y cyfnod adrodd hwn oedd cynyddu gallu cyfieithu mewnol Ofcom er mwyn cynnig mwy o hyblygrwydd ac ymatebolrwydd i ddiwallu anghenion esblygol Ofcom. Mae arbenigedd yn y Gymraeg o fewn Uned Iaith hefyd wedi gwella ansawdd ein cynnyrch Cymraeg, gan gynnig "llais" mwy cyson i Ofcom yn y Gymraeg a defnydd cyson o derminoleg. Mae'r Uned Iaith yn derbyn rhyw 103 o geisiadau cyfieithu ffurfiol bob mis ar gyfartaledd, yn ogystal â cheisiadau ad-hoc fel negeseuon cymdeithasol byr, negeseuon e-bost neu destun ar gyfer y we. Ar gyfartaledd, mae tua 130,000 o eiriau y mis yn cael eu cyfieithu i'r Gymraeg.

Yn ystod y cyfnod adrodd, ymgysylltodd yr Uned Iaith yn helaeth â thimau ar draws Ofcom i sicrhau eu bod yn deall ei Chanllawiau cyfieithu newydd. Mae hyn yn sicrhau bod penderfyniadau cyson yn cael eu gwneud sy'n cydymffurfio â gofynion y Safonau. Mae'r Canllawiau'n seiliedig ar y Codau Ymarfer¹ sy'n cefnogi'r Safonau ac maent yn cynnwys adnodd asesu. Cafodd y Canllawiau eu cyflwyno i gydweithwyr drwy rifyn arbennig o ddarllediad wythnosol i staff Ofcom, dan arweiniad y Prif Weithredwr a'r Cyfarwyddwr Cyfathrebu. Mae'r darllediad yn gyfle i arddangos gwaith neu ddatblygiadau o bwys o fewn y sefydliad. Mae gan Ofcom hefyd gontract cyfieithu gyda chyflenwr allanol, sy'n gweithio'n agos gyda'r staff cyfieithu mewnol i sicrhau dogfennau Cymraeg o ansawdd uchel a chyson. Yn ystod y cyfnod adrodd, comisiynwyd 608 o gyfieithiadau yn allanol.

Cyfryngau cymdeithasol

Mae ein defnydd o'r cyfryngau cymdeithasol yn y Gymraeg yn cydymffurfio â Safonau 54–55. Dros y cyfnod adrodd, rydym wedi parhau i gryfhau ein gweithgarwch ar gyfrifon cyfryngau cymdeithasol Cymraeg Ofcom, Instagram ac X, i ennyn diddordeb cynulleidfaoedd sy'n siarad Cymraeg. Ein strategaeth ar X yw canolbwyntio ar straeon newyddion mawr, ac mae'r cynnwys yn cael ei adlewyrchu ar draws cyfrifon Cymraeg a Saesneg, gan sicrhau cysondeb. Mae ein cyfrif Instagram Cymraeg yn gweithredu'n annibynnol ar y cyfrif Saesneg, ac mae'r cynnwys wedi'i deilwra'n benodol ar gyfer cynulleidfaoedd Cymraeg Cymru. Dros y cyfnod adrodd, gwelodd y cyfrif dwf o dros 50% (o 257 i 387), tra bod argraffiadau postiaid wedi cynyddu 120% (o 22,373 i 49,139), sy'n dangos cynnydd yn ymgysylltiad y gynulleidfa â'r cynnwys Cymraeg. Pan fydd rhywun yn cysylltu â ni drwy'r cyfryngau cymdeithasol yn Gymraeg a bod angen eu hateb, rydym yn ateb yn Gymraeg, yn unol â Safon 55.

Mae'r cynnwys sydd wedi taro tant arbennig o dda dros y cyfnod adrodd hwn yn cynnwys deunydd diwylliannol sy'n dangos cydweithwyr Ofcom, bywyd yn y swyddfa a chyngor ymarferol i ddefnyddwyr, a ddarperir drwy rîliau Cymraeg. Gwnaethom hefyd gymryd rhan weithredol mewn digwyddiadau diwylliannol o bwys yng Nghymru, fel Dydd Gŵyl Dewi, Dydd Miwsig Cymru ac ymgyrch Defnyddia Dy Gymraeg, gan helpu i wella ein gweladwyedd a chyrraedd cynulleidfaoedd newydd.

Mae cydweithio â sefydliadau partner, gan gynnwys Diwrnod Shwmae Su'mae, y Gynghrair Gwrthfwlio a Cwmpas, wedi ymestyn ein cyrhaeddiad ymhellach o fewn cymunedau Cymraeg eu hiaith. Er mwyn cefnogi hygyrchedd a defnyddioldeb, rydym wedi buddsoddi mewn offer isdeitlo i gefnogi isdeitlau Cymraeg cywir yn ein cynnwys fideo.

¹ Mae'r [Codau Ymarfer](#) yn ganllawiau, a gyhoeddir gan y Comisiynydd, sy'n esbonio gofynion y Safonau

Ffigur 2: Enghreifftiau o gynnwys Cymraeg ar sianel Instagram Ofcom



Ffynhonnell: Cyfrif Instagram Cymraeg Ofcom, @OfcomCymraeg

Grantiau

Ym mis Chwefror 2026, gwnaeth Panel Cronfa Radio Cymunedol Ofcom 2025-2026 ddyrannu grantiau gwerth fwy nag £1 miliwn² trwy'r Gronfa Radio Gymunedol. Mae Bro Radio ym Mro Morgannwg, Premier Radio yn Wrecsam a Môn FM wedi'u lleoli yng Nghymru ac wedi derbyn mwy nag £82,000 o gyllid. Roedd hyn yn dilyn proses grant cwbl ddwyieithog, a gynhaliwyd ac a ddyfarnwyd yn unol â Safonau 67–71. Mae allbwn Cymraeg yn rhan o ymrwymadau gwasanaeth trwyddedig y tair gorsaf.

Gwefan ac apiau

Mewn perthynas â Safonau 48–52, lle mae tudalennau ar wefan Ofcom sy'n berthnasol i Gymru yn unig, mae pob tudalen yn gwbl weithredol, ar gael yn Gymraeg ac yn amlwg yn toglo i dudalen Saesneg gyfatebol, a thrwy hynny yn sicrhau nad yw'r Gymraeg yn cael ei thrin yn llai ffafriol na'r Saesneg. Mae'r Uned Iaith yn gweithio'n agos gyda'r tîm digidol i ddiweddarau'r wefan ac mae systemau a phrosesau'n cael eu hadolygu'n rheolaidd i sicrhau bod ceisiadau cyfieithu sy'n ymwneud â'r wefan yn cael eu prosesu ar unwaith, er mwyn sicrhau bod y ddwy iaith yn cael eu diweddarau ar yr un pryd, a'u trin yn gyfartal.

Mae Uned Iaith yn gwirio ansawdd y cynnwys Cymraeg ar ôl ei uwchlwytho, er mwyn sicrhau cywirdeb a chydarddoldeb y tudalennau Cymraeg a Saesneg. Er enghraifft, cynhaliodd yr Uned Iaith adolygiad o dudalennau Cymraeg a Saesneg cyfatebol ar y wefan i sicrhau bod y fersiynau Saesneg yn nodi'n glir fod y ddogfen ar gael yn Gymraeg hefyd, yn unol â Safon 45. Pan ddaethpwyd o hyd i ddwy ddogfen Saesneg nad oeddent yn cynnwys dolen i'r fersiwn Gymraeg gyfatebol, cysylltodd yr Uned Iaith â'r tîm Digidol, a chawsant eu diweddarau ar unwaith. Mae ymarferion fel hyn yn helpu i atgyfnerthu ymwybyddiaeth cydweithwyr o Safonau'r Gymraeg, a chydymffurfio â nhw yn barhaus.

Mae Ofcom wedi diweddarau ei adnodd [Mapio Eich Ffôn Symudol](#), lle gall pobl a busnesau yng Nghymru a ledled y DU ddefnyddio eu cod post i wirio pa rwydwaith symudol sy'n gweithio orau

² Ym mis Chwefror 2026, gwnaeth Panel Cronfa Radio Cymunedol Ofcom 2025-2026 ddyfarnu [grantiau gwerth fwy nag £1 miliwn](#) yn dilyn asesiad o geisiadau gan y Gronfa Radio Cymunedol

iddyn nhw. Datblygwyd yr offeryn poblogaidd hwn yn ddwyieithog, gyda thogl iaith amlwg ar frig y dudalen sy'n caniatáu i ddefnyddwyr ddewis defnyddio'r gwasanaeth yn Gymraeg neu Saesneg.

Safonau Llunio Polisiâu

Datblygu polisi

Rydym wedi atgyfnerthu ein gweithdrefnau mewnol i gefnogi cydymffurfiaeth â'r safonau llunio polisiâu, wedi'u llywio gan adroddiad y Comisiynydd: Penderfyniadau Polisi a'r Gymraeg: Ymdrech Gydwybodol?³. Rydym yn mabwysiadu arferion gorau wrth werthuso effaith ein mentrau polisi ar allu pobl i ddefnyddio'r Gymraeg, a sicrhau nad yw'r Gymraeg yn cael ei thrin yn llai ffafriol na'r Saesneg o ganlyniad i benderfyniadau polisi.

Rydym yn arfogi cydweithwyr sy'n datblygu neu'n diweddarau polisiâu presennol â hyfforddiant ac adnoddau cynhwysfawr i'w galluogi i gynnal sesiadau effaith ar y Gymraeg yn effeithiol. Mae hyn wedi'i integreiddio i hyfforddiant 'hanfodion polisi' y sefydliad, gan sicrhau bod ein dull yn parhau i fod yn gadarn ac yn gyson ar draws cwmpas eang y gweithgarwch llunio polisi a gynhelir yn Ofcom.

Llythrennedd yn y cyfryngau

Un o ddyletswyddau statudol Ofcom yw hyrwyddo llythrennedd yn y cyfryngau, gan gefnogi pobl i ddefnyddio, deall ac ymgysylltu'n feirniadol â'r cyfryngau a chyfathrebu ar draws gwasanaethau darlledu ac ar-lein, adnabod camwybodaeth a niwed ar-lein, a gwneud dewisiadau gwybodus am y cynnwys y maent yn ei weld, ei rannu ac yn ymddiried ynddo. Rhoddwyd pwyslais sylweddol ar waith llythrennedd yn y cyfryngau yn ystod y cyfnod adrodd ac mae'n dangos sut rydym yng Nghymru, lle bo hynny'n briodol, yn ceisio ymgorffori'r Gymraeg yn unol â'r Safonau. Er enghraifft:

- yn Rhondda Cynon Taf, yn dilyn proses dendro ddwyieithog, comisiynwyd Cwmpas gan Ofcom i ddarparu gweithgareddau llythrennedd yn y cyfryngau ar gyfer pobl dros 55 oed a phobl ifanc nad ydynt mewn addysg, cyflogaeth na hyfforddiant. Ers i'r rhaglen ddechrau ym mis Medi 2024, mae wedi cyflwyno gweithdai dwyieithog i fwy na 180 o gyfranogwyr.
- er mwyn nodi Diwrnod Rhyngryd Mwy Diogel ar 10 Chwefror 2025, cynhaliodd Ofcom sesiwn ar gyfer Grŵp Ieuencid Cadw'n Ddiogel Ar-lein Llywodraeth Cymru. Hwyluswyd y sesiwn yn ddwyieithog, ac roedd yn canolbwyntio ar ddiogelwch ar-lein, mesurau diogelu platfformau i blant a phobl ifanc, sicrwydd oedran, a bwlio ar-lein, gan ddarparu mewnwelediadau i lywio gwaith Ofcom. Gwnaethom hefyd gynnal sesiynau dwyieithog gyda'r Grŵp Ieuencid.

cyn etholiad y Senedd Cymru ym mis Mai 2026, comisiynodd Ofcom y rhaglen Lleisiau Gwybodus, i helpu'r rhai a oedd yn pleidleisio am y tro cyntaf i adnabod camwybodaeth a llywio cynnwys o bwysigrwydd democrataidd. Cefnogodd Uned Iaith y broses dendro ddwyieithog ar gyfer y gwaith, a arweiniodd at ddyfarnu'r contract yng Nghymru i ProMo Cymru. Mae'r prosiect yn cynnwys ymgyrch ddigidol ddwyieithog a gwaith ymgysylltu â phobl ifanc ac ymarferwyr. Gwnaethom hefyd gynnal digwyddiad i randdeiliaid ar y pwnc 'Gwneud Synnwyr o Etholiad y Senedd' er mwyn esbonio ein rôl yn ystod cyfnod yr etholiad, a oedd yn cynnwys cyflwyniadau Cymraeg a thrafodaeth banel ddwyieithog gyda darlledwyr, newyddiadurwyr ac academyddion o Gymru.

³ Adroddiad Comisiynydd y Gymraeg: [Penderfyniadau polisi a'r Gymraeg: Ymdrech Gydwybodol](#)

Ymgynghoriadau

Cynhaliodd Ofcom 288 o ymgynghoriadau fel rhan o'i waith rheoleiddio a llunio polisiau yn ystod y cyfnod adrodd. O'r rhain, roedd yn ofynnol cyhoeddi 45 yn ddwyieithog yn unol â Safonau 40 a 43, gan adlewyrchu'r pwnc, a'r gynulleidfa a ragwelir a'u disgwyliadau. Mae holl ffurflenni ymateb i ymgynghoriadau Ofcom yn ceisio barn ar yr effeithiau, boed yn gadarnhaol neu'n andwyol, y byddai'r penderfyniad polisi yn eu cael ar gyfleoedd i ddefnyddio'r Gymraeg. Mae hefyd yn gofyn a yw'r Gymraeg yn cael ei thrin yn llai ffafriol na'r iaith Saesneg, a sut y gellid llunio'r polisi fel y byddai'n cael mwy o effeithiau cadarnhaol neu lai o effeithiau negyddol ar gyfleoedd i ddefnyddio'r iaith.

Safonau Gweithredol

Recriwtio a staffio

Yn ystod y cyfnod a gwmpesir gan yr adroddiad hwn, gwnaeth Ofcom fuddsoddiad sylweddol i gryfhau ei ddarpariaeth Gymraeg drwy sefydlu Uned Iaith. Roedd hyn yn cynnwys creu rôl Pennaeth Uned y Gymraeg, a rôl Swyddog y Gymraeg. Crëwyd rôl Rheolwr Materion Rheoliadol hefyd, y mae ei gylch gorchwyl yn cynnwys Asesiadau Effaith ar y Gymraeg, i sicrhau bod ystyriaethau o ran y Gymraeg yn cael eu hymgorffori'n gyson ym mhrosesau llunio polisiau Ofcom. Cafodd asesiadau gofynion iaith eu cynnal gan y rheolwr recriwtio ar gyfer y tair swydd gan ddefnyddio ffurflen asesu safonol Ofcom:

Ffigur 3: Gofynion iaith a aseswyd ar gyfer y swyddi gwag

Swyddi	Asesiad iaith Gymraeg
Swyddog y Gymraeg	Y Gymraeg yn hanfodol
Pennaeth Uned y Gymraeg	Y Gymraeg yn hanfodol
Rheolwr Materion Rheoleiddiol	Y Gymraeg yn hanfodol

Cafodd cwmni recriwtio sy'n arbenigo mewn recriwtio swyddi 'Cymraeg hanfodol' ei gomisiynu i weithio'n agos gyda thîm recriwtio canolog Ofcom er mwyn sicrhau bod y prosesau'n cael eu cynnal yn ddwyieithog drwyddynt draw, ac yn unol â Safonau 132–136.

Yn nhîm Cymru, mae dau Reolwr Gyrfa a Pherfformiad sy'n siaradwyr Cymraeg. Mae hyn yn caniatáu i drafodaethau gwaith a pherfformiad gael eu cynnal yn Gymraeg. Mae hefyd yn galluogi defnydd naturiol o'r Gymraeg wrth drafod materion cyflogaeth o ddydd i ddydd yn y swyddfa yng Nghaerdydd.

Yn unol â gofynion Safonau 95–99, gall staff Ofcom yng Nghymru ddewis ym mha iaith yr hoffent dderbyn dogfennau Ofcom sy'n ymwneud â'u cyflogaeth. Gwneir hyn drwy system adnoddau dynol a chyllid corfforaethol Ofcom, Workday, sy'n cynnig opsiwn 'Cymraeg' neu 'Saesneg'. Mae saith aelod o staff Cymru wedi dewis cael eu dogfennau yn Gymraeg.

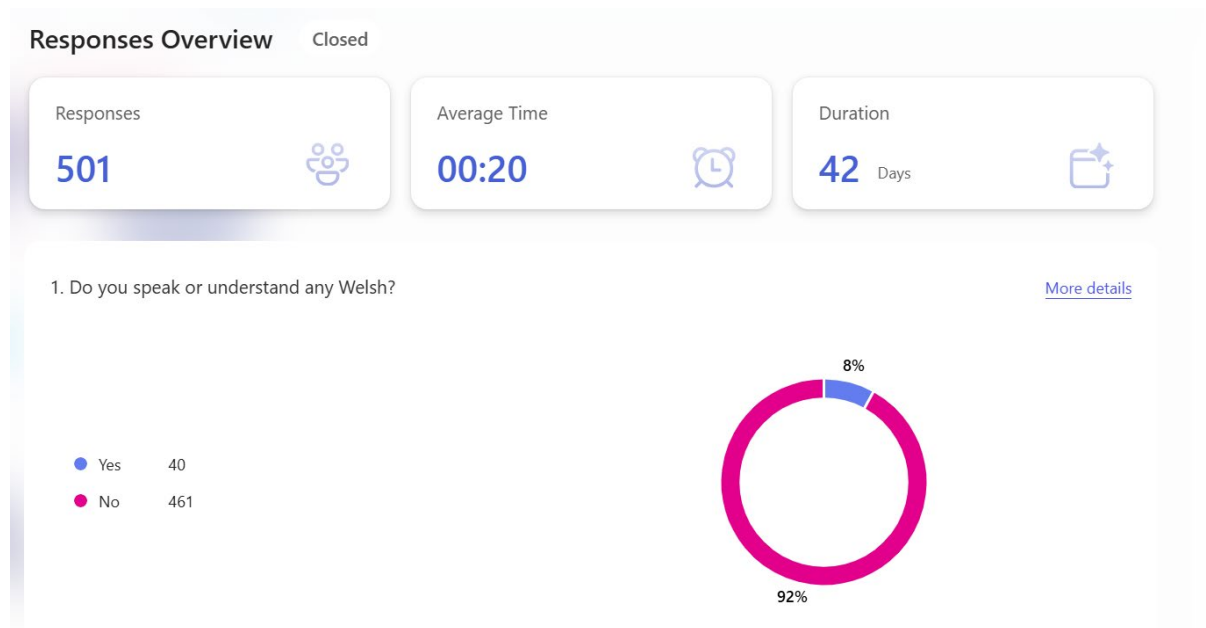
Asesu sgiliau Cymraeg staff

Mae Ofcom yn asesu sgiliau Cymraeg staff gan ddefnyddio dull hunanasesu, gan fodloni Safon 123. Mynychodd Uned Iaith gynhadledd y Ganolfan Dysgu Cymraeg Genedlaethol ar y Fframwaith

Cyfeirio Ewropeaidd Cyffredin (CEFR) ym mis Rhagfyr 2025, ac y dilyn hynny, mabwysiadwyd fframwaith CEFR fel sail ar gyfer yr asesiad ym mis Chwefror.

Anfonwyd yr asesiad at yr holl staff gan aelod o Uwch Dîm Rheoli Ofcom, gan adlewyrchu ei fod yn ymrwymiad gan y sefydliad cyfan a bod yna gefnogaeth i'r asesiad ymhlith lefelau uchaf y corff. Cwblhaodd holl gydweithwyr Ofcom Cymru yr asesiad: mae 77% yn rhugl ym mhob un o'r pedwar categori, gyda'r gweddill â graddau hyfedredd eraill.

Cwblhawyd yr asesiad gan 30% o staff y sefydliad yn ei gyfanrwydd ym mis Chwefror 2026.



Dywedodd 8% fod ganddynt rywffaint o hyfedredd yn y Gymraeg. Mae Ffigur 4 isod yn dangos dadansoddiad o lefelau sgiliau a adroddwyd:

Ffigur 4: Sgiliau Cymraeg staff Ofcom sy'n dweud bod ganddynt rywffaint o hyfedredd yn y Gymraeg

Meini prawf asesu	Lefel	Cyfanswm
Siarad	0 - Dim	32.5%
	1 - Dechreuwyr	45%
	2 - Elfennol	0%
	3 - Canolradd	0%
	4 - Canolradd Uchaf	2.5%
	5 - Rhugl	20%
Gwranddo	0 - Dim	25%
	1 - Dechreuwyr	47.5%
	2 - Elfennol	5%
	3 - Canolradd	0%
	4 - Canolradd Uchaf	2.5%

Meini prawf asesu	Lefel	Cyfanswm
	5 - Rhugl	20%
Ysgrifennu	0 - Dim	17.5%
	1 - Dechreuwr	55%
	3 - Elfennol	2.5%
	4 - Canolradd	5%
	5 - Canolradd Uchaf	0%
	6 - Rhugl	20%
Darllen	0 - Dim	17.5%
	1 - Dechreuwr	55%
	3 - Elfennol	2.5%
	4 - Canolradd	5%
	5 - Canolradd Uchaf	0%
	6 - Rhugl	20%

Ffynhonnell: Arolwg hunanasesu staff Ofcom, Chwefror 2026. Asesodd ymatebwyr eu hyfedredd iaith gan ddefnyddio'r Fframwaith Cyfeirio Ewropeaidd Cyffredin ar gyfer leithoedd (CEFR).

Hyfforddiant Cymraeg

Yn unol â gofynion Safonau 126–127, mae Ofcom yn darparu cyfleoedd yn ystod oriau gwaith i gydweithwyr dderbyn gwersi Cymraeg. Mae'r Uned Iaith wrth law i gyfeirio staff at y ddarpariaeth fwyaf priodol, yn dibynnu ar eu hanghenion unigol, e.e. mae dechreuwr yn cael eu cyfeirio at gyrsiau blasu Cymraeg Gwaith.

Mae'r ddarpariaeth sydd ar gael i gydweithwyr yn cael ei amlinellu yn ein Polisi Defnydd Mewnol o'r Gymraeg. Byddwn yn annog staff i fanteisio ar gyfleoedd hyfforddi fel rhan o'n gweithgarwch ymwybyddiaeth Gymraeg parhaus.

Mae tîm Cyfreithiol Ofcom wedi datblygu hyfforddiant wedi'i deilwra ar gydymffurfiaeth Ofcom â'r Safonau. Mae hyn yn cael ei gyflwyno'n flynyddol i gydweithwyr newydd a phresennol yng Nghymru. Mae Uned y Gymraeg hefyd yn nodi rolau neu dimau allweddol a fyddai'n elwa ar hyfforddiant a fydd yn cefnogi gweithredu'r Safonau yn effeithiol.

Ymwybyddiaeth o'r Gymraeg

Mae gweithgarwch codi ymwybyddiaeth yn flaenoriaeth barhaus i'r Uned Iaith ac mae'r tîm wedi cwrdd â thimau polisi o bob grŵp ar draws y sefydliad i gyflwyno sesiynau ar swyddogaethau cyfieithu a chynghor polisi'r Uned. Cyflwynwyd darllediad byw i gydweithwyr o swyddfa Caerdydd i gyflwyno staff yr Uned Iaith, codi ymwybyddiaeth o'r Gymraeg a gofynion y Safonau, ac esbonio'r gwasanaethau a gynigir gan Uned. Lansiodd y darllediad hefyd hwb newydd yr Uned Iaith ar y fewnwyd, sef 'siop-un-stop' ar gyfer gwybodaeth ac adnoddau Cymraeg i gydweithwyr yn unol â Safon 121.

Datblygodd Uned Iaith gyfres o 'DigiSigns' sy'n cael eu harddangos ar sawl sgrin teledu yn swyddfeydd Ofcom ledled y DU. Mae'r rhain yn arddangos fideos byr i hyrwyddo gwahanol agweddau ar waith yr Uned a sut i gomisiynu gwasanaethau Gymraeg fel rhan o'n dull 'Dwyieithog trwy Ddylunio'.

Polisi ar ddefnydd mewnol o'r Gymraeg

Yn ystod y cyfnod adrodd, diweddarodd Ofcom ei Bolisi ar Ddefnydd Mewnol o'r Gymraeg. Bydd y polisi wedi'i ddiweddarau yn cael ei gyhoeddi ar fewnrwyd Ofcom ym mis Mehefin 2026, a'i rannu gyda'r holl Reolwr Gyrfa a Pherfformiad er mwyn iddynt ei raeadru'n ehangach. Mae'r polisi wedi'i noddi ar y cyd gan y Cyfarwyddwr Pobl a Chyfarwyddwr Cymru, gan adlewyrchu ei berthnasedd i bob cydweithiwr a'i bwysigrwydd i ddiwylliant Ofcom.

Ymsefydlu

Yn ystod y cyfnod adrodd, bu'r Uned Iaith yn gweithio gyda'r tîm Pobl a Diwylliant a'r tîm Dysgu a Datblygu i ddiweddarau prosesau ymsefydlu Ofcom. Mae'r broses bellach yn darparu gwell gwybodaeth am ofynion y Safonau, y gefnogaeth a gynigir gan Uned Iaith a'r rôl y mae cydweithwyr unigol yn ei chwarae wrth sicrhau cydymffurfiaeth y sefydliad yn ei gyfanrwydd, gan gryfhau cydymffurfiaeth â Safon 129. Mae'r tîm Pobl a Diwylliant bellach yn darparu rhestr o ddechreuwy'r newydd i'r Uned Iaith bob mis, gan ganiatáu i'r Uned Iaith fynd ati i ymgysylltu â nhw.

Safonau Cadw Cofnodion

Cwynion

Yn ystod y cyfnod adrodd, derbyniodd Ofcom dri chwyn yn ymwneud â'n cydymffurfiaeth â Safon 48, Safon 4 a Safon 96. Mae Ffigur 5 isod yn rhoi crynodeb o'r gŵyn, y camau a gymerwyd gan Ofcom a phenderfyniad y Comisiynydd.

Ffigur 25: Cwynion a chanlyniadau yn ystod y cyfnod adrodd

Manylion y gŵyn	Camau a gymerwyd gan Ofcom	Ymateb y Comisiynydd
<p>Cwyn CS1332</p> <p>Cwyn mewn perthynas â'r wefan:</p> <ol style="list-style-type: none"> Roedd testun ar dudalen am gyhoeddiad dwyieithog yn Saesneg yn unig; Nid oedd y botwm 'cwynion' yn gweithio, felly nid oedd modd cwyno i'r sefydliad yn Gymraeg; Roedd tudalen arall wedi'i chyfieithu gan feddalwedd. 	<ol style="list-style-type: none"> Sicrhawyd bod tudalen yr ar gael yn Gymraeg ar unwaith, ynghyd â'r gallu i "glicio drwodd" i grynodeb Cymraeg o adroddiad Cymru. Er bod y dudalen Gymraeg a'r ffurflen gŵynion ar gael, achosodd diweddariad meddalwedd wall yn y botwm 'Cwynion'. Datryswyd y mater hwn yn gyflym. Yn dilyn y materion hyn, gwnaethom atgyfnerthu'r gofyniad bod yn rhaid ymgynghori ag arbenigwyr Cymraeg cyn ychwanegu rhoi unrhyw gynnwys Cymraeg ar y wefan, er mwyn sicrhau ansawdd a chywirdeb. Mae'r gwaith hwn bellach yn cael ei wneud gan yr Uned Iaith newydd. 	<p>Penderfynodd y Comisiynydd beidio â chynnal ymchwiliad i'r gŵyn, gan fod Ofcom yn cydnabod y gwallau a oedd yn destun y gŵyn ac wedi cymryd camau i'w datrys, ac nid oedd unrhyw arwydd o fethiant systemig mewn perthynas â'r Safonau.</p>
<p>Cwyn CS1339</p> <p>Cwyn mewn perthynas â gohebiaeth fewnol a anfonwyd yn Saesneg yn unig pan ofynnwyd am ohebiaeth Gymraeg.</p>	<p>Cymerodd Ofcom gamau ar unwaith i atgoffa staff o'r angen i wirio dewisiadau iaith staff cyn anfon gohebiaeth. Darparwyd tystiolaeth berthnasol i'r Comisiynydd i ddangos bod mesurau priodol wedi'u rhoi ar waith i sicrhau bod ceisiadau i dderbyn gohebiaeth yn Gymraeg yn cael eu nodi a'u parchu.</p>	<p>Penderfynodd y Comisiynydd beidio â chynnal ymchwiliad i'r gŵyn oherwydd y camau a gymerwyd gan Ofcom mewn ymateb i'r gŵyn. Gwnaeth y Comisiynydd argymhell camau pellach a chyflwynodd gyngor o dan Adran 4 o Fesur y Gymraeg: Dylai Ofcom ystyried y gall unigolion ddewis defnyddio gwahanol ieithoedd mewn ffordd wahanol ac na ddylid cymryd dewis iaith yn ganiataol.</p>

Manylion y gŵyn	Camau a gymerwyd gan Ofcom	Ymateb y Comisiynydd
<p>Cwyn CS1343 Cwyn mewn perthynas ag e-bost allanol a anfonwyd yn Saesneg.</p>	<p>Cydnabu Ofcom y camgymeriad a wnaed yn yr achos hwn a chymerodd gamau yn wirfoddol i fynd i'r afael ag ef. Anfonwyd fersiwn Gymraeg o'r e-bost gydag ymddiheuriad. Gwnaed gwelliannau i'r broses ymsefydlu i ddechreuwr newydd ar ofynion Safonau'r Gymraeg.</p>	<p>Penderfynodd y Comisiynydd beidio â chynnal ymchwiliad i'r gŵyn. Cynhaliwyd cyfarfod dilynol i drafod cynlluniau Ofcom ar gyfer gwella cydymffurfiaeth â'r Safonau perthnasol yn y dyfodol.</p>
<p>Cyfanswm y cwynion: 3</p>		

Hyrwyddo'r Adroddiad Blynyddol

Bydd yr adroddiad hwn yn cael ei gyflwyno i'r Comisiynydd a'i gyhoeddi ar [wefan Ofcom](#). Bydd y cyhoeddiad yn cael ei hyrwyddo ar ein sianeli cyfryngau cymdeithasol a thrwy weithgaredd Cyfathrebu perthnasol.

Heriau a Gwersi a Ddysgwyd

Parhaodd Ofcom i fuddsoddi yn ei ddarpariaeth Gymraeg a'i gryfhau yn ystod y cyfnod adrodd. Mae cylch gwaith a swyddogaethau rheoleiddiol cynyddol Ofcom a diwallu anghenion esblygol sefydliad mawr a chymhleth yn y DU yn golygu y bydd hon yn broses barhaus.

Ffigur 6: Heriau a gwersi a ddysgwyd

	Her	Gwers a ddysgwyd
Cysondeb ar draws y sefydliad	Mewn sefydliad y DU-gyfan gyda rhyw 1700 o gydweithwyr, mae sicrhau dealltwriaeth gyson a chymhwyso Safonau'r Gymraeg yn broses barhaus.	Mae cael tîm ymroddedig sy'n cydlynu darpariaeth Gymraeg Ofcom yn sicrhau mwy o gysondeb, tra bod codi ymwybyddiaeth barhaus wedi'i thargedu ar draws timau a haenau rheoli yn gwella dealltwriaeth sefydliadol.
Galw yn erbyn capasiti	Bydd y galw am gyfieithu a chynghor yn cynyddu wrth i ymwybyddiaeth o ofynion gynyddu.	Mae sefydlu'r Uned Iaith wedi arwain at wella'r capasiti Cymraeg mewnol yn sylweddol. Mae rhagolygon effeithiol, defnydd ystyriol o dechnoleg newydd ac ymwreiddio cyfieithu ac Asesiadau Effaith ar y Gymraeg mewn amserlenni prosiectau polisi yn hanfodol i reoli'r galw yn effeithiol.
Sicrhau ansawdd mewn cyflenwi digidol a gweithredol	Helpodd y nifer fach iawn o gŵynion a ddaeth i law yn ystod y cyfnod adrodd i nodi ymhle roedd lle i wella mewn ambell faes cydymffurfio.	Diweddarwyd prosesau i sicrhau bod systemau'n gweithredu'n effeithiol yn y ddwy iaith.
Adeiladu diwylliant sefydliadol	Fel sefydliad ledled y DU â gweithlu sy'n wasgaredig yn ddaearyddol, mae angen sicrhau bod rhwymedigaethau'r Gymraeg yn cael eu deall yn eang ar draws y sefydliad.	Mae gwneud y Gymraeg yn weladwy ac yn glywadwy ar draws Ofcom yn bwysig: o'n presenoldeb digidol i'n digwyddiadau ac mewn cyfathrebu dyddiol ymhlith ein cydweithwyr. Mae uwch arweinwyr yn chwilio am gyfleoedd i ddefnyddio cyfarchion Cymraeg mewn fforymau eang Ofcom ac yn y darllediad wythnosol i gydweithwyr, sy'n modelu'r ymrwymiad i'r iaith 'o'r brig-i lawr'.

Ein ffocws ar gyfer y flwyddyn i ddod

Byddwn yn datblygu modiwl hyfforddi ar ymwybyddiaeth o'r Gymraeg ar ei newydd wedd i gydweithwyr, gan ymgorffori hanes yr iaith a'i rôl yn niwylliant Cymru, y ddyletswydd i weithredu yn unol â Safonau'r Gymraeg a sut y gellir defnyddio'r Gymraeg yn y gweithle. Byddwn hefyd yn parhau â'n hadolygiad parhaus i gryfhau trefniadau ymsefydlu Ofcom er mwyn sicrhau bod dyletswyddau'r Gymraeg yn cael eu deall yn glir o ddechrau cyflogaeth, yn unol â Safonau 128–129.

Byddwn hefyd yn parhau i ddatblygu canllawiau ac adnoddau mewnol i gefnogi cydweithwyr. Bydd hyn yn cynnwys datblygu cynnwys Hwb yr Uned Iaith ar y fewnwyd, gan sicrhau bod gwybodaeth ymarferol gyfoes yn hawdd ei chyrraedd. Ochr yn ochr â hyn, byddwn yn cynnal ein rhaglen o weithgareddau codi ymwybyddiaeth ar draws y sefydliad, gan helpu cydweithwyr i ddeall beth mae'r Safonau yn ei ofyn, a pham fod hyn yn bwysig.

Bydd ymgysylltu â rhanddeiliaid a defnyddwyr yng Nghymru yn parhau i fod yn flaenoriaeth. Yn ystod y flwyddyn i ddod, mae gan Ofcom gynlluniau i fynychu a chynnull digwyddiadau yn Eisteddfod Genedlaethol Llantŵd 2026 ac yn y Sioe Frenhinol, gan gynnig cyfleoedd i hyrwyddo ac esbonio ein gwaith, gwrandao ar gynulleidfaoedd sy'n siarad Cymraeg, ac atgyfnerthu ein presenoldeb yng Nghymru. Bydd y digwyddiadau hyn yn cefnogi ein hamcan ehangach o sicrhau bod siaradwyr Cymraeg yn gallu ymgysylltu ag Ofcom yn hyderus ac yn eu dewis iaith.

Mae ein tîm yng Nghaerdydd yn gweithio i sicrhau bod buddiannau cyfathrebu unigryw pobl yng Nghymru, gan gynnwys y Gymraeg, yn cael eu hadlewyrchu wrth lunio polisiau Ofcom a bod gwaith Ofcom yn cael ei ddeall yng Nghymru. Rydym yn gwneud hyn wrando ar safbwyntiau a barn dinasyddion a defnyddwyr ledled Cymru a'r diwydiannau rydym yn eu rheoleiddio. Fel rhan o hyn, bydd Ofcom yn blaenoriaethu ymgysylltu'n gynnar ag aelodau seithfed Senedd Cymru, gan sicrhau bod y Gymraeg yn cael ei hystyried wrth ryngweithio â'r aelodau sydd newydd gael eu hethol.

Byddwn yn defnyddio prif gyfarfod Bwrdd Ofcom yng Nghaerdydd fel cyfle i feithrin gwell dealltwriaeth fyth o fuddiannau cyfathrebu defnyddwyr a dinasyddion yng Nghymru a rôl y Gymraeg yng ngwaith Ofcom.

Byddwn yn recriwtio dau aelod i Bwyllgor Cynghori Cymru, gan gynnwys penodi Cadeirydd newydd. Fel rhan o'r broses hon, byddwn yn sicrhau bod sgiliau ac ymwybyddiaeth y Gymraeg yn cael eu hystyried yn briodol.

Yn olaf, wrth i Uned yr Iaith Gymraeg barhau i ymsefydlu ei hun yn y sefydliad, byddwn yn chwilio am gyfleoedd i fabwysiadu arferion gorau o ran cydymffurfiaeth a darparu gwasanaethau Cymraeg, a byddwn yn ymgysylltu â datblygiadau ehangach yn y maes polisi, mewn technoleg, rheoleiddio ac ymarfer y Gymraeg. Byddwn hefyd yn parhau i feithrin perthynas waith agos ac agored gyda'r Comisiynydd. Bydd hyn yn sicrhau bod dull gweithredu Ofcom yn parhau i fod yn gyfredol, yn gymesur ac yn cyd-fynd ag anghenion esblygol siaradwyr Cymraeg.

Manylion cyswilt

Os oes gennych unrhyw ymholiadau am y Safonau neu gynnwys yr adroddiad blynyddol hwn, cysylltwch â'r Uned Iaith drwy e-bost: welshlanguageunit@ofcom.org.uk