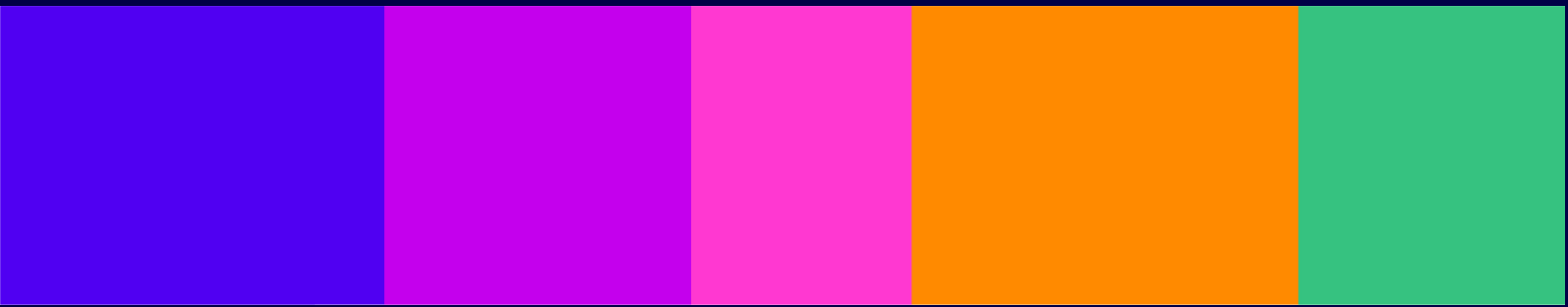


[DRAFFT] Cod Safonau Haen 1

Gweithredu Deddf y Cyfryngau: Rheoleiddio
fideo-ar-alw

Drafft wedi'i gyhoeddi ar gyfer ymgynghoriad: 14 Mai 2026



Cynnwys

Cod Safonau Haen 1 Drafft – Cyflwyniad Arfaethedig.....	4
Adran Un: Diogelu'r Rhai Dan Ddeunaw Oed	6
Adran Dau: Niwed a Throsedd	8
Adran Tri: Trosedd, anhrefn, casineb a cham-drin	10
Adran Pedwar: Crefydd	13
Adran Pump: Didueddrwydd a Chywirdeb Dyledus	14
Adran Chwech: Etholiadau a Refferenda	16
Adran Saith: Tegwch.....	19
Adran Wyth: Preifatrwydd.....	23

DRAFT FOR CONSULTATION

Cod Safonau Haen 1 Drafft

Cyflwyniad arfaethedig

Mae'n ofynnol i Ofcom o dan Ddeddf Cyfathrebiadau 2003 (fel y'i diwygiwyd) ("y Ddeddf") a Deddf Darlledu 1996 (fel y'i diwygiwyd) ("Deddf 1996") lunio cod ("y Cod Safonau Haen 1") sy'n cynnwys safonau ar gyfer cynnwys rhaglenni a gynhwysir mewn gwasanaethau Haen 1 ("Gwasanaethau Haen 1") fel y'u diffinnir yn y Ddeddf.¹

Mae'r Cod Safonau Haen 1 wedi'i gynllunio i'w ddefnyddio gan y cyhoedd a darparwyr Haen 1. Fe'i nodir yn nhermau egwyddorion, ystyr a rheolau ac, ar gyfer Adrannau saith (Tegwch) ac wyth (Preifatrwydd), mae hefyd yn cynnwys set o 'arferion i'w dilyn' gan Wasanaethau Haen 1. Er bod yr egwyddorion yno i helpu darllenwyr i ddeall y pwrpas y tu ôl i bob adran, rhaid i ddarparwyr Haen 1 gydymffurfio â'r rheolau.² Mae'r ystyron yn helpu i esbonio beth mae Ofcom yn ei fwriadu gan rai o'r geiriau a'r ymadroddion a ddefnyddir yng Nghod Safonau Haen 1.

Bydd Cod Safonau Haen 1 yn berthnasol i'r canlynol:

- (i) Holl raglenni ar-alw sydd ar gael ar Wasanaethau Haen 1;
- (ii) Rhaghysbysebion neu ragflasau, boed y rhain yn cael eu dewis yn weithredol gan y gwyliwr neu'n cael eu chwarae'n awtomatig pan fydd y gwyliwr yn cyrchu'r Gwasanaeth Haen 1 neu'n rhyngweithio â'r gwasanaeth fel arall, a
- (iii) Gwasanaethau mynediad (h.y. is-deitlau, sain-ddisgrifiad a chynnwys wedi'i arwyddo).

Ni fydd y Cod Safonau Haen 1 yn berthnasol i:

- (i) Rhaglenni sy'n cael eu ffrydio'n fyw yn hytrach na'u darparu ar sail ar-alw (nid ydym yn ystyried rhaglenni ffrydio'n fyw fel rhai sy'n dod yn ar-alw dim ond oherwydd bod swyddogaeth seibiant neu ailgychwyn byw ar gael neu'n cael ei defnyddio). Pan fo rhaglenni wedi'u ffrydio'n fyw ar gael ar-alw wedyn, bydd y Cod Safonau Haen 1 yn berthnasol i'r rhaglenni ar-alw hynny;
- (ii) Delweddau statig, a
- (iii) Crynodebau rhaglen.

At ddibenion y Cod Safonau Haen 1, nid yw "rhaglen" yn cynnwys hysbysebion ond fel arall mae'n cynnwys unrhyw gynnwys fideo gyda neu heb sain sydd ar gael ar y Gwasanaeth Haen 1, waeth beth fo'u hyd. Er mwyn osgoi amheuaeth, mae hyn yn cynnwys rhagflasau a rhaghysbysebion.

Wrth gymhwyso'r Cod Safonau Haen 1 i raglenni, dylai darparwyr Haen 1 fod yn ymwybodol bod y cyd-destun lle mae deunydd yn ymddangos ynddo yn allweddol. Wrth baratoi'r Cod drafft hwn, mae Ofcom wedi ystyried (fel sy'n ofynnol gan adran 368HH(1) o'r Ddeddf) y canlynol:

¹ Fel y nodir yn adran 368HA o'r Ddeddf, diffinnir Gwasanaeth Haen 1 fel gwasanaeth rhaglenni ar-alw sy'n cael ei ddefnyddio gan ddarlledwr gwasanaeth cyhoeddus, heblaw'r BBC, i gyfrannu at gyflawni ei gylch gwaith gwasanaeth cyhoeddus, a gwasanaeth rhaglen ar-alw, neu wasanaeth rhaglenni ar-alw nad yw'n rhan o'r DU sydd wedi'i ddynodi'n Wasanaeth Haen 1 gan Reoliadau Gwasanaethau Rhaglenni Ar-alw (Gwasanaethau Haen 1) 2026. (Gwasanaeth sydd â nifer cyfartalog o ddefnyddwyr misol yn y Deyrnas Unedig sy'n fwy na 500,000).

² Adran 368HJ o'r Ddeddf

- (a) disgwyliadau tebygol cynulleidfaoedd posibl ynghylch natur cynnwys rhaglenni sydd wedi'u cynnwys yn benodol mewn Gwasanaethau Haen 1;
- (b) graddfa'r niwed neu'r tramgwydd gallai gael ei achosi gan gynnwys unrhyw fath penodol o gynnwys, boed mewn rhaglenni'n gyffredinol neu mewn mathau penodol o raglenni;
- (c) oedran cynnwys rhaglenni penodol neu fathau penodol o raglenni sydd wedi'u cynnwys mewn Gwasanaethau Haen 1;
- (d) i ba raddau, a'r ffyrdd y gellir rhoi gwybodaeth am natur cynnwys mathau penodol o raglenni, neu raglenni penodol mewn ffordd sy'n galluogi unigolion i wneud dewisiadau ynghylch a ydyn nhw (neu eraill y maent yn gyfrifol amdanynt) yn gwylio neu'n parhau i wyllo'r cynnwys hwnnw;
- (e) yr effaith debygol y bydd angen ystyriaeth er mwyn gwylio Gwasanaethau Haen 1 penodol neu raglenni penodol sydd wedi'u cynnwys mewn Gwasanaethau Haen 1;
- (dd) hyd yr amser y mae rhaglenni penodol wedi'u cynnwys mewn Gwasanaethau Haen 1; a
- (e) dymunoldeb cynnal annibyniaeth rheolaeth olygyddol dros gynnwys rhaglenni.

Fel y nodir yn adran 368HR o'r Ddeddf, mae Cod Safonau Haen 1 yn berthnasol i Wasanaethau Haen 1 dim ond i'r graddau y maent ar gael i'w defnyddio gan aelodau'r cyhoedd yn y Deyrnas Unedig.

Wrth gymhwyso a gorfodi'r Cod Safonau Haen 1, bydd Ofcom hefyd yn ystyried adrannau perthnasol y Confensiwn Ewropeaidd ar Hawliau Dynol ("y Confensiwn"), yn enwedig yr hawl i ryddid mynegiant fel y nodir yn Erthygl 10, yr hawl i ryddid meddwl, cred a chrefydd a nodir yn Erthygl 9, a'r hawl i fywyd preifat a theuluol sydd wedi'i ymgorffori yn Erthygl 8.

Nid yw'r Cod Safonau Haen 1 yn ceisio mynd i'r afael â phob amgylchiad a allai godi a gall darparwyr wynebu nifer o sefyllfaoedd unigol nad ydynt yn cael eu cyfeirio'n benodol. Nid yw enghreifftiau sydd wedi'u cynnwys yn y Cod Safonau Haen 1 yn gynhwysfawr, fodd bynnag, dylai'r egwyddorion egluro beth mae'r Cod Safonau Haen 1 wedi'i gynllunio i'w gyflawni a helpu darparwyr i wneud y dyfarniadau angenrheidiol.

Er mwyn cynorthwyo darparwyr a gwylwyr ymhellach, bydd canllawiau i gyd-fynd â'r Cod Safonau Haen 1 hefyd yn cael eu cyhoeddi ar wefan Ofcom a'u hadolygu pan yn angenrheidiol.

Gall darparwyr Gwasanaeth Haen 1 gynnwys rhaglenni ar unrhyw bwnc o'u dewis ond disgwylir iddynt sicrhau bob amser bod eu rhaglenni'n cydymffurfio â chyfreithiau perthnasol y DU, yn ogystal â'r Cod Safonau Haen 1.

Yn ogystal â'r rheolau yn y Cod Safonau Haen 1, dylai darparwyr Gwasanaeth Haen 1 ymgyfarwyddo â'r Rheolau Gwasanaethau Rhaglenni Ar-lein statudol ("Rheolau Gwasanaethau Rhaglenni Ar-alw (ODPS)"). Mae'n ofynnol i bob Gwasanaeth Rhaglenni Ar-alw (gan gynnwys Gwasanaethau Rhaglenni Ar-alw nad ydynt yn y DU sy'n Wasanaethau Haen 1) gydymffurfio â'r Rheolau Gwasanaethau Rhaglenni Ar-alw.³

³ Nid yw'n ofynnol i ODPS nad ydynt yn y DU sy'n Wasanaethau Haen 1 gydymffurfio â'r Rheolau ODPS sy'n ymwneud â Gweithiau Ewropeaidd a nodir yn adran 368CB o'r Ddeddf.

Adran Un: Diogelu Plant Dan Ddeunaw Oed

Rhaid darllen yr adran hon ar y cyd ag Adran Dau: Niwed a Thramgwydd

Egwyddor

Sicrhau bod pobl dan ddeunaw oed yn cael eu diogelu

Rheolau

Rheolau Statudol ar gyfer pob Darparwr Gwasanaethau Rhaglenni Ar-Alw (ODPS) ac ODPS Haen 1 y tu allan i'r DU

Mae'r rheolau yn yr adran hon yn berthnasol i Wasanaethau Haen 1 yn ogystal â'r Rheolau ODPS yn y maes hwn. O berthnasedd arbennig i'r Adran hon yw'r rheol ODPS ganlynol:

Deunydd Niweidiol: Diogelu Rhai Dan 18 Oed (Deunydd Cyfyngedig Arbennig).

Rhaid i berson sy'n darparu gwasanaeth rhaglen ar-alw gymryd mesurau priodol i sicrhau bod unrhyw ddeunydd arbennig ar gael gan y gwasanaeth mewn modd sy'n sicrhau na fydd pobl dan 18 oed fel arfer yn ei weld na'i glywed.

Mae'r mesurau fod yn gymesur â photensial y deunydd i niweidio datblygiad corfforol, meddyliol neu foesol y bobl hynny.

Ystyr "deunydd cyfyngedig arbennig" ydy -

- a) gwaith fideo y mae'r awdurdod gweithiau fideo wedi cyhoeddi tystysgrif dosbarthu R18 mewn perthynas ag ef;
- b) deunydd lle mae ei natur yn golygu ei bod yn rhesymol disgwyl hynny, pe bai'r deunydd wedi'i gynnwys mewn gwaith fideo a gyflwynwyd i'r awdurdod gweithiau fideo am dystysgrif dosbarthu, y byddai'r awdurdod gweithiau fideo yn cyhoeddi tystysgrif dosbarthu R18; neu
- c) deunydd arall a allai amharu ar ddatblygiad corfforol, meddyliol neu foesol pobl o dan 18 oed.

Wrth benderfynu a yw unrhyw ddeunydd yn dod o dan (b), rhaid ystyried unrhyw ganllawiau a gyhoeddwyd gan yr awdurdod gweithiau fideo ynghylch ei bolisi mewn perthynas â mater dosbarthu.

Nodyn: Mae esboniad llawn o'r gofynion statudol hyn, ynghyd â'r holl reolau statudol gweinyddol a golygyddol eraill, ar gael [ar wefan Ofcom](#).

Cyfranogiad pobl o dan ddeunaw oed mewn rhaglenni

- 1.A:** Rhaid cymryd gofal dyledus dros lesiant ac urddas pobl dan ddeunaw oed sy'n cymryd rhan neu sy'n ymwneud â rhaglenni sydd wedi'u cynnwys yng Ngwasanaethau Haen 1. Mae hyn waeth beth fo unrhyw ganiatâd a roddwyd gan y cyfranogwr neu gan riant, gwarcheidwad neu berson arall dros ddeunaw oed in loco parentis.

1.B: Ni ddylid achosi trallod neu bryder digyfiawnhad i bobl o dan ddeunaw oed fel rhan o raglenni sydd wedi'u cynnwys yng Ngwasanaethau Haen 1.

Sylw i droseddau rhywiol a throseddau eraill yn y DU sy'n cynnwys pobl dan ddeunaw oed

1.C: Lle mae cyfyngiadau statudol neu gyfreithiol eraill yn berthnasol sy'n atal adnabod personol, dylai Gwasanaethau Haen 1 fod yn arbennig o ofalus i beidio â darparu gwybodaeth a allai arwain at adnabod y rhai nad ydynt yn oedolyn eto (gall yr oedran a ddiffinnir yn gyfreithiol amrywio mewn gwahanol rannau o'r DU) ac sydd neu a allai fod, yn rhan o achos troseddau rhywiol a nodwyd mewn achosion llys troseddol, sifil neu deuluol (gan gynnwys, er enghraifft, fel dioddefwr, tyst neu ddiffynnydd):

- trwy adrodd am unrhyw wybodaeth bersonol neu adnabod;
- drwy adrodd ar wybodaeth gyfyngedig y gellir ei chyfuno â gwybodaeth arall sydd ar gael mewn manau eraill, er enghraifft mewn adroddiadau papurau newydd ('effaith jig-so');
- yn anfwriadol, er enghraifft trwy ddisgrifio trosedd fel "llosgach"; neu
- mewn unrhyw ffordd anuniongyrchol arall.

(Nodyn: Dylai Gwasanaethau Haen 1 fod yn ymwybodol y gallai fod cyfyngiadau adrodd statudol sy'n berthnasol hyd yn oed os nad yw llys wedi gwneud gorchymyn penodol i'r perwyl hwnnw.)

1.D: Wrth ymdrin ag unrhyw ymchwiliad cyn treial i drosedd honedig yn y DU, dylai Gwasanaethau Haen 1 roi sylw arbennig i sefyllfa agored i niwed unrhyw berson nad yw eto'n oedolyn sy'n ymwneud â thyst neu ddioddefwr neu barti arall â diddordeb, cyn cynnwys eu henw, cyfeiriad, hunaniaeth ysgol neu sefydliad addysgol arall, man gwaith, neu unrhyw lun llonydd neu symudol ohonynt. Mae angen cyfiawnhad penodol hefyd ar gyfer cynnwys deunydd o'r fath sy'n ymwneud â hunaniaeth unrhyw berson nad yw eto'n oedolyn sy'n ymwneud â'r amddiffyniad fel diffynnydd neu ddarpar ddiffynnydd.

Adran Dau: Niwed a Throsedd

Rhaid darllen yr adran hon ar y cyd ag Adran Un: Diogelu'r Rhai Dan Ddeunaw Oed

Egwyddor

Sicrhau bod safonau a dderbynnir yn gyffredinol yn cael eu cymhwyso i'r cynnwys sydd wedi'i gynnwys mewn Gwasanaethau Haen 1 er mwyn darparu amddiffyniad digonol i aelodau o'r cyhoedd rhag cynnwys deunydd sarhaus a niweidiol.

Rheolau

Rheolau Statudol ar gyfer pob Darparwr Gwasanaethau Rhaglenni Ar Alw (ODPS) ac ODPS Haen 1 y tu allan i'r DU

Mae'r rheolau yn yr adran hon yn berthnasol i Wasanaethau Haen 1 yn ogystal â'r Rheolau ODPS. Mae'r Rheolau ODPS hyn yn cynnwys gofynion sy'n ymwneud â **Deunydd Niweidiol** a all fod yn berthnasol i'r Adran hon. Mae esboniad llawn o'r gofynion statudol hyn, ynghyd â'r holl reolau statudol gweinyddol a golygyddol eraill ar gael ar [wefan Ofcom](#).

- 2.A:** Rhaid cymhwyso safonau a dderbynnir yn gyffredinol i gynnwys rhaglenni sydd wedi'u cynnwys mewn Gwasanaethau Haen 1 er mwyn darparu amddiffyniad digonol i wylwyr rhag cynnwys a allai fod yn niweidiol (gweler enghreifftiau o ddeunydd a allai fod yn niweidiol isod).

Enghreifftiau o gynnwys a allai fod yn niweidiol:

Gall cynnwys a allai fod yn niweidiol, yn dibynnu ar y cyd-destun, gynnwys (ond heb fod yn gyfyngedig i) y canlynol:

- honiadau neu gyngor a allai effeithio ar benderfyniadau gwylwyr ar faterion arwyddocaol fel eu hiechyd neu gyllid;
- darluniau o ymddygiad niweidiol, peryglus neu ddirifol wrthgymdeithasol difrifol sy'n debygol o annog eraill i gopïo ymddygiad o'r fath; neu
- darluniau o hunanladdiad neu hunan-niwed (gweler hefyd Rheol 2.D).

- 2.B:** Ni ddylai rhaglenni neu eitemau ffeithiol neu bortreadau o faterion ffeithiol a gynhwysir mewn Gwasanaethau Haen 1 gamarwain gwylwyr yn sylweddol mewn modd a allai achosi niwed neu dramgwydd.

- 2.C:** Wrth gymhwyso safonau a dderbynnir yn gyffredinol, rhaid i Wasanaethau Haen 1 sicrhau bod cynnwys a allai achosi tramgwydd yn cael ei gyfiawnhau gan y cyd-destun (gweler ystyr "cyd-destun" ac enghreifftiau o ddeunydd a allai achosi tramgwydd isod).

Enghreifftiau o gynnwys a allai achosi tramgwydd

Gall cynnwys a allai achosi tramgwydd gynnwys, ond heb fod yn gyfyngedig i: iaith sarhaus, trais, rhyw, trais rhywiol, gwarth, gofid, torri urddas dynol, triniaeth wahaniaethol neu iaith (er enghraifft ar sail oedran, anabled, ailbennu rhywedd, beichiogrwydd a mamolaeth, hil, crefydd neu gred, rhyw a chyfeiriadedd rhywiol, a phriodas a phartneriaeth sifil), a thrin pobl sy'n

ymddangos fel pe baent mewn perygl o niwed sylweddol o ganlyniad i gymryd rhan mewn rhaglen.

Ystyr ar gyfer "cyd-destun" ar Wasanaethau Haen 1

Mae'r cyd-destun yn cynnwys (ond heb fod yn gyfyngedig i):

- natur y cynnwys;
- graddfa'r niwed neu'r tramgwydd sy'n debygol o gael ei achosi gan y cynnwys;
- y gwasanaeth y mae'r cynnwys wedi'i gynnwys ynddo;
- i ba raddau, a'r ffyrdd y mae gwybodaeth am natur y cynnwys a'r dulliau o gael mynediad iddo wedi'i darparu i wylwyr posibl i'w galluogi i wneud dewisiadau ynghylch a ydynt yn gwylio neu'n parhau i wylwyr cynnwys;
- disgwyliadau tebygol gwylwyr posibl ynghylch natur y cynnwys;
- oedran y cynnwys;
- hyd yr amser y mae'r cynnwys wedi'i gynnwys yn y gwasanaeth; ac
- yr effaith debygol o orfod talu er mwyn gweld gwasanaeth neu raglen benodol.

Hunanladdiad a hunan-niweidio

2.D: Ni ddylid cynnwys darluniau neu arddangosiadau manwl o hunanladdiad neu hunan-niweidio mewn rhaglenni Gwasanaethau Haen 1 oni bai bod y cyd-destun yn cyfiawnhau hynny'n glir. Mewn unrhyw ddogwyddiad, rhaid osgoi manylion penodol sy'n cynnwys dulliau newydd neu anarferol oni bai bod cyfiawnhad golygyddol eithriadol.

Negeseuon isymwybodol, ac epilepsi olau-sensitif

2.E: Ni ddylai rhaglenni sydd wedi'u cynnwys mewn Gwasanaethau Haen 1 ddefnyddio technegau sy'n manteisio ar y posibilrwydd o gyfleu neges i wylwyr, neu ddylanwadu ar eu meddyliau fel arall heb iddynt fod yn ymwybodol, neu'n gwbl ymwybodol, o'r hyn sydd wedi digwydd.

2.F: Rhaid i Wasanaethau Haen 1 gymryd rhagofalon i gynnal lefel isel o risg i wylwyr sydd ag epilepsi olau-sensitif. Lle gall gwasanaethau ddangos bod cynnwys goleuadau fflachio a/neu batrymau wedi'u cyfiawnhau yn olygyddol, dylid rhoi gwybodaeth ddigonol ymlaen llaw i wylwyr am ei gynnwys.

Cystadlaethau a phleidleisio

2.G: Dylid cynnal cystadlaethau ac ymarferion pleidleisio mewn rhaglenni sydd wedi'u cynnwys mewn Gwasanaethau Haen 1 yn deg. Yn benodol, dylid gwneud yn glir i wylwyr a yw'r gystadleuaeth neu'r bleidlais yn parhau i fod ar agor.

Ystyr cystadleuaeth

Cystadleuaeth neu raffl wobrau am ddim sydd wedi'i chynnwys mewn rhaglen sydd wedi'i chynnwys mewn Gwasanaethau Haen 1 lle gwahoddir gwylwyr i gystadlu drwy unrhyw fodd am y cyfle i ennill gwobr.

Ystyr pleidleisio

Nodweddion mewn unrhyw raglenni sydd wedi'u cynnwys mewn Gwasanaethau Haen 1 lle gwahoddir gwylwyr i gofrestru pleidlais drwy unrhyw fodd i benderfynu neu ddylanwadu, ar unrhyw gam, ar ganlyniad cystadleuaeth.

Adran Tri: Trosedd, anhrefn, casineb a cham-drin

Egwyddor

Sicrhau nad yw deunydd sy'n debygol o annog neu ysgogi cyflawni trosedd neu arwain at anhrefn wedi'i gynnwys yng Ngwasanaethau Haen 1.

Rheolau

Rheolau Statudol ar gyfer pob Darparwr Gwasanaethau Rhaglenni Ar Alw (ODPS) ac ODPS Haen 1 y tu allan i'r DU

Mae'r rheolau yn yr adran hon o'r Cod Safonau Haen 1 yn berthnasol i Wasanaethau Haen 1 yn ogystal â'r Rheolau ODPS yn y maes hwn. O berthnasedd arbennig i'r Adran hon mae'r rheolau ODPS statudol canlynol:

Deunydd niweidiol: Deunydd sy'n debygol o ysgogi Casineb

Ni ddylai ODPS gynnwys unrhyw ddeunydd sy'n debygol o ysgogi trais neu gasineb yn erbyn grŵp o bobl neu aelod o grŵp o bobl yn seiliedig ar unrhyw un o'r seiliau y cyfeirir atynt yn Erthygl 21 o Siarter Hawliau Sylfaenol yr Undeb Ewropeaidd 7 Rhagfyr 2000, fel y'i mabwysiadwyd yn Strasbwrg ar 12 Rhagfyr 2007.

Deunydd Niweidiol: Deunydd Gwaharddedig

Ni ddylai ODPS gynnwys unrhyw ddeunydd gwaharddedig.

Ystyr "Deunydd Gwaharddedig" yw:

- a) Deunydd y byddai ei gynnwys mewn gwasanaeth rhaglen ar-alw yn drosedd o dan Adran 1 o Ddeddf Terfysgaeth 2006 (annog terfysgaeth),
- b) Deunydd y byddai ei gynnwys mewn gwasanaeth rhaglenni ar-alw yn ymddygiad o fath a fyddai, yn syth cyn diwrnod cwblhau IP, wedi bod yn ofynnol gan unrhyw un o'r canlynol i fod yn gosbadwy fel trosedd—
 - i) [wedi'i adael yn wag yn fwriadol]
 - ii) Erthygl 5(4) o Gyfarwyddeb 2011/93/EU Senedd Ewrop a'r Cyngor dyddiedig 13 Rhagfyr 2011 ar fynd i'r afael â cham-drin rhywiol a chamfanteisio rhywiol ar blant a phornograffi plant, neu
 - iii) Erthygl 1 o Benderfyniad Fframwaith y Cyngor (2008/913/JHA) o 28 Tachwedd 2008 ar fynd i'r afael â rhai mathau penodol o fynegiant hiliaeth a senoffobia drwy gyfraith droseddol.
- c) Gwaith fideo y mae'r awdurdod gweithiau fideo wedi penderfynu at ddibenion Deddf Recordiadau Fideo 1984 nad yw'n addas i dystysgrif ddosbarthu gael ei chyhoeddi mewn perthynas ag ef, neu
- d) Deunydd y mae ei natur yn golygu ei bod yn rhesymol disgwyl, pe bai'r deunydd wedi'i gynnwys mewn gwaith fideo a gyflwynir i'r awdurdod gweithiau fideo am dystysgrif

dosbarthu, y byddai'r awdurdod gweithiau fideo yn penderfynu, at y dibenion hynny, nad oedd y gwaith fideo yn addas i dystysgrif dosbarthu gael ei chyhoeddi mewn perthynas ag ef.

Nodyn: Ceir esboniad llawn o'r gofynion statudol hyn, ynghyd â'r holl reolau statudol gweinyddol a golygyddol eraill, ar gael ar [wefan Ofcom](#).

Annog trosedd, ac anhrefn

3.A: Ni ddylid cynnwys rhaglenni sy'n debygol o annog neu ysgogi cyflawni trosedd, neu arwain at anhrefn yng Ngwasanaethau Haen 1.

Nodyn: O dan Reol 3.A gall "rhaglenni" gynnwys ond nid yw'n gyfyngedig i:

- rhaglenni sy'n cyfateb yn uniongyrchol neu'n anuniongyrchol i alwad i weithredu troseddol neu anhrefn.
- rhaglenni sy'n hyrwyddo neu'n annog ymgysylltu â gweithgarwch troseddol.

Nid yw "rhaglenni" o dan Reol 3.A yn cynnwys "Deunydd sy'n debygol o annog casineb" neu "Deunydd Gwaharddedig" o dan y Rheolau'r Gwasanaethau Rhaglenni Ar-alw.

Ystyr "trosedd"

Gall hyn ymwneud ag unrhyw drosedd o dan gyfraith y DU y gellir ei chosbi â charchar neu ddirwy.

Ystyr "anhrefn"

Mae hyn yn cynnwys, ond nid yw'n gyfyngedig, i'r drosedd o anhrefn sifil.

Ystyr "sy'n debygol o annog neu ysgogi cyflawni trosedd neu arwain at anhrefn".

Ni fydd portread o drosedd, neu o ysgogi troseddu, o reidrydd yn arwain at dorri Rheol 3.A. Bydd y tebygolrwydd y bydd cynnwys yn annog trosedd neu'n arwain at anhrefn yn dibynnu ar natur y deunydd yn ogystal â'r cyd-destun y caiff ei gyflwyno i'r gynulleidfa.

Gall ffactorau cyd-destunol arwyddocaol o dan Reol 3.A gynnwys (ond heb fod yn gyfyngedig i):

- pwrpas a natur golygyddol y rhaglen;
- statws neu safle unrhyw un sy'n ymddangos yn y rhaglen; a/neu
- a ddarperir digono her o fewn y rhaglen.

Er enghraifft, efallai y bydd mwy o botensial i dorri Rheol 3.A os yw rhaglen yn ceisio dylanwadu ar y gynulleidfa ar bwnc neu thema, neu'n darparu llwyfan anfeirniadol i ffigwr awdurdodol eirioli dros weithgarwch neu anhrefn troseddol.

Efallai y bydd llai o botensial i dorri Rheol 3.A os darperir safbwyntiau gwrthwynebol a digon o her i bobl neu sefydliadau sy'n eiriol dros weithgarwch neu anhrefn troseddol, neu lle mae rhaglen yn ceisio darparu archwiliad o neu sylwebaeth ar weithgarwch troseddol neu anhrefn er budd y cyhoedd.

Triniaeth gamdriniol a dirmygus

Nodyn: Mae Rheol 3.B yn adlewyrchu'r amcan y safonau bod safonau a dderbynnir yn gyffredinol yn cael eu cymhwyso i'r cynnwys a gynhwysir mewn Gwasanaethau Haen 1 er mwyn darparu amddiffyniad digonol i aelodau'r cyhoedd rhag cynnwys deunydd sarhaus a niweidiol.

Dylid darllen Rheol 3.B ar y cyd ag ystyr "cyd-destun" yn Adran Dau: Niwed a Throsedd.

3.B: Ni ddylid cynnwys rhaglenni sy'n cynnwys triniaeth gamdriniol neu ddirmygus o unigolion, grwpiau, crefyddau neu gymunedau mewn Gwasanaethau Haen 1 oni bai bod y cyd-destun yn ei gyfiawnhau.

Portreadau o drosedd ac achosion troseddol

3.C: Ni ddylid cynnwys rhaglenni sy'n cynnwys disgrifiadau neu arddangosiadau o dechnegau troseddol sy'n cynnwys manylion hanfodol a allai alluogi cyflawni trosedd mewn Gwasanaethau Haen 1 oni bai bod cyfiawnhad golygyddol dros hynny.

3.D: Ni chaniateir gwneud unrhyw daliad, addewid o daliad na thaliadau mewn nwyddau i droseddwr a gafwyd yn euog neu a gyffeswyd, boed yn uniongyrchol neu'n anuniongyrchol, am gyfraniad at raglen gan y troseddwr (neu unrhyw berson arall) sy'n ymwneud â'i drosedd/au. Yr unig eithriad yw lle mae er budd y cyhoedd.

3.E: Tra bod achos troseddol ar waith, ni chaniateir gwneud unrhyw daliad nac addewid o daliad, yn uniongyrchol neu'n anuniongyrchol, i unrhyw dyst nac unrhyw berson y gellir yn rhesymol ddisgwyl iddo gael ei alw'n dyst. Ni ddylid awgrymu na gwneud unrhyw daliad yn ddibynnol ar ganlyniad yr achos llys chwaith. Dim ond gwariant gwirioneddol neu golled enillion a gafwyd yn angenrheidiol wrth wneud cyfraniad at raglen y gellir eu had-dalu.

3.F: Lle mae achos troseddol yn debygol ac yn rhagweladwy, ni ddylid gwneud taliadau i bobl y gellid disgwyl yn rhesymol iddynt fod yn dystion oni bai bod budd cyhoeddus clir, fel ymchwilio i drosedd neu gamwedd difrifol, a bod y taliad yn angenrheidiol i ennyn y wybodaeth. Lle gwneir taliad o'r fath, bydd yn briodol datgelu'r taliad i'r amddiffyniad a'r erlyniad os yw'r person yn dod yn dyst mewn unrhyw achos llys dilynol.

Adran Pedwar: Crefydd

Egwyddorion

Sicrhau bod Gwasanaethau Haen 1 yn arfer y lefel briodol o gyfrifoldeb mewn perthynas â chynnwys rhaglenni crefyddol sydd wedi'u cynnwys yn eu gwasanaethau.

Sicrhau nad yw rhaglenni crefyddol yn cynnwys unrhyw gamfanteisio amhriodol ar unrhyw dueddiadau gan y gynulleidfa i raglen o'r fath.

Sicrhau nad yw rhaglenni crefyddol yn cynnwys unrhyw gam-driniaeth o safbwyntiau a chredoau crefyddol y rhai sy'n perthyn i grefydd neu enwad crefyddol penodol.

Rheolau

Rheolau Statudol ar gyfer pob Darparwr Gwasanaethau Rhaglenni Ar-alw (ODPS) ac ODPS Haen 1 y tu allan i'r DU

Mae'r rheolau yn yr adran hon yn berthnasol i Wasanaethau Haen 1 yn ogystal â'r Rheolau ODPS. Mae'r Rheolau ODPS hyn yn cynnwys gofynion sy'n ymwneud â **Deunydd Niweidiol** a all fod yn berthnasol i'r Adran hon.

Nodyn: Ceir esboniad llawn o'r gofynion statudol hyn, ynghyd â'r holl reolau statudol gweinyddol a golygyddol eraill, ar gael ar [wefan Ofcom](#).

- 4.A:** Rhaid i Wasanaethau Haen 1 arfer y lefel briodol o gyfrifoldeb mewn perthynas â chynnwys rhaglenni sydd wedi'u cynnwys yn eu gwasanaethau sy'n rhaglenni crefyddol.
- 4.B:** Ni ddylai rhaglenni crefyddol sydd wedi'u cynnwys mewn Gwasanaethau Haen 1 gynnwys unrhyw gam-fanteisio amhriodol ar unrhyw dueddiadau gwylwyr.
- 4.C:** Ni ddylai rhaglenni crefyddol sydd wedi'u cynnwys mewn Gwasanaethau Haen 1 gynnwys unrhyw gamdriniaeth o safbwyntiau a chredoau crefyddol y rhai sy'n perthyn i grefydd neu enwad crefyddol penodol.

Ystyr "rhaglen grefyddol"

Rhaglen grefyddol yw rhaglen sy'n ymdrin â materion crefydd fel pwnc canolog, neu fel rhan sylweddol, o'r rhaglen.

Adran Pump: Didueddrwydd a Chywirdeb Dyledus

Egwyddorion

Sicrhau bod newyddion, ym mha bynnag ffurf, yn cael eu hadrodd gyda chywirdeb dyledus ac yn cael eu cyflwyno gyda didueddrwydd dyledus.

Sicrhau bod gofynion didueddrwydd arbennig y Ddeddf yn cael eu cydymffurfio.

Rheolau

Didueddrwydd a chywirdeb dyledus mewn newyddion

5.A: Rhaid adrodd newyddion, ym mha bynnag ffurf y'u cynhwysir mewn Gwasanaeth Haen 1, gyda chywirdeb dyledus a'u cyflwyno gyda didueddrwydd dyledus.

Ystyr "didueddrwydd dyledus"

Mae "dyledus" yn gymhwyster pwysig i'r cysyniad o ddiueddrwydd. Mae didueddrwydd ei hun yn golygu peidio â ffafrio un ochr dros y llall. Mae "dyledus" yn golygu digonol neu briodol i bwnc a natur y rhaglen. Felly nid yw "didueddrwydd dyledus" yn golygu bod yn rhaid rhoi rhaniad cyfartal o amser i bob barn, neu fod rhaid cynrychioli pob dadl a phob agwedd ar bob dadl.

Gall y dull o ddiueddrwydd dyledus amrywio yn ôl:

- natur y pwnc a'i berthnasedd a'i bwysigrwydd tebygol i wylwyr;
- y math o raglen a gwasanaeth y cafodd ei gynnwys ynddo;
- y graddau y cafodd y cynnwys a'r dull i wylwyr posibl; a
- disgwyliad tebygol gwylwyr.

Mae'r cyd-destun, fel y'i diffinnir yn Adran Dau: Niwed a Throsedd o God Safonau Haen 1, yn bwysig.

5.B: Fel arfer, dylid cydnabod a chywiro camgymeriadau sylweddol mewn newyddion sydd wedi'u cynnwys mewn Gwasanaeth Haen 1 yn gyflym. Dylid rhoi gwybod i wylwyr am gywiriadau'n briodol.

5.C: Ni chaniateir defnyddio unrhyw wleidydd fel darllenydd newyddion, cyfwelydd na gohebydd mewn unrhyw raglenni newyddion sydd wedi'u cynnwys yng Ngwasanaethau Haen 1 oni bai, yn eithriadol, ei fod wedi'i gyfiawnhau'n olygyddol. Yn yr achos hwnnw, rhaid egluro teyrngarwch gwleidyddol y person hwnnw i wylwyr.

Gofynion didueddrwydd arbennig: newyddion a rhaglenni eraill

Ystyr "materion dadleuol gwleidyddol neu ddiwydiannol a materion sy'n ymwneud â pholisi cyhoeddus cyfredol"

Materion dadleuol gwleidyddol neu ddiwydiannol yw materion gwleidyddol neu ddiwydiannol y mae gwleidyddion, diwydiant a/neu'r cyfryngau yn trafod.

Nid oes angen i faterion sy'n ymwneud â pholisi cyhoeddus cyfredol fod yn destun dadl ond maent yn ymwneud â pholisi sydd dan drafodaeth neu sydd eisoes wedi'i benderfynu gan lywodraethau lleol, rhanbarthol neu genedlaethol neu gan gyrff sydd â mandad i lunio polisi ar eu rhan, er enghraifft sefydliadau anlywodraethol, sefydliadau rhyngwladol perthnasol ac ati.

Bydd hyn yn cynnwys materion o bwys cenedlaethol neu ryngwladol fel etholiadau a refferenda (gweler Adran Chwech: Etholiadau a Refferenda y Cod Safonau Haen 1 am ystyr etholiadau a refferenda).

Gwahardd safbwyntiau neu farnau

- 5.D:** Rhaid i raglenni sydd wedi'u cynnwys mewn Gwasanaethau Haen 1 eithrio pob mynegiad o safbwyntiau a barn y person sy'n darparu'r gwasanaeth ar faterion sy'n ddadleuol yn wleidyddol neu'n ddiwydiannol a materion sy'n ymwneud â pholisi cyhoeddus cyfredol (oni bai bod y person hwnnw'n siarad mewn fforwm deddfwriaethol neu mewn llys barn). Mae safbwyntiau a barn sy'n ymwneud â darparu gwasanaethau rhaglenni ar-alw nad ydynt yn y DU hefyd wedi'u heithrio o'r gofyniad hwn.

Cadw didueddrwydd dyledus

- 5.E:** Rhaid cadw didueddrwydd dyledus ar faterion sy'n ddadleuol yn wleidyddol neu'n ddiwydiannol a materion sy'n ymwneud â pholisi cyhoeddus cyfredol mewn rhaglenni sydd wedi'u cynnwys yn Wasanaethau Haen 1. Gellir cyflawni hyn o fewn un rhaglen neu mewn rhaglenni lluosog sydd wedi'u hysbysu'n briodol i wylwyr.
- 5.F:** Ni ddylid cam-gynrychioli safbwyntiau a ffeithiau mewn rhaglenni sydd wedi'u cynnwys mewn Gwasanaethau Haen 1 mewn modd a fyddai'n cwestiynu cadw didueddrwydd dyledus.
- 5.G:** Rhaid egluro i'r gynulleidfa unrhyw fuddiant personol gohebydd neu gyflwynydd, a fyddai'n cwestiynu didueddrwydd dyledus raglen sydd wedi'u chynnwys mewn Gwasanaeth Haen 1.

Ystyr "barn bersonol" a "awdurol"

Rhaglenni sy'n cyflwyno barn neu safbwynt penodol yw rhaglenni "barn bersonol". Gall rhaglenni barn bersonol amrywio o fynegi barn rhannol iawn yn uniongyrchol, er enghraifft gan berson sy'n aelod o grŵp lobio ac sy'n ymgyrchu ar y pwnc, i farn "awdurol" ystyriol newyddiadurwr, sylwebydd neu academydd, sydd ag arbenigedd proffesiynol neu arbenigedd mewn maes sy'n ei alluogi i fynegi barn nad yw o reidrwydd yn brif ffrwd.

- 5.H:** Gall cyflwynwyr a gohebwy (gan eithrio cyflwynwyr newyddion a gohebwy mewn rhaglenni newyddion), cyflwynwyr rhaglenni neu eitemau "barn bersonol" neu "awdurol", a chadeiryddion rhaglenni trafod mynegi eu barn eu hunain ar faterion sy'n destun dadl wleidyddol neu ddiwydiannol neu faterion sy'n ymwneud â pholisi cyhoeddus cyfredol. Fodd bynnag, rhaid cynrychioli safbwyntiau amgen yn ddigonol naill ai yn y rhaglen, neu mewn rhaglenni lluosog sydd wedi'u hysbysu'n briodol i wylwyr.

Adran Chwech: Etholiadau a Refferenda

Egwyddor

Sicrhau bod y gofynion didueddrwydd arbennig yn Neddf Cyfathrebiadau 2003 a deddfwriaeth berthnasol arall sy'n ymwneud ag etholiadau a refferenda yn cael eu cymhwyso adeg etholiadau a refferenda.

Rheolau

Rhaglenni sydd wedi'u cynnwys mewn Gwasanaethau Haen 1 adeg etholiadau a refferenda yn y DU

Mae'r adran hon ond yn berthnasol i raglenni sydd newydd gael eu cynnwys mewn Gwasanaethau Haen 1 yn ystod cyfnod yr etholiad neu'r refferendwm a ddiffinnir isod.

- 6.A:** Ni ddylai Gwasanaethau Haen 1 gynnwys unrhyw drafodaeth a dadansoddiad newydd o faterion etholiadau a refferendwm y DU tra bod pleidleisio ar agor. (Cyfeiria hyn at agor gorsafoedd pleidleisio go iawn. Nid yw'r rheol hon yn berthnasol i unrhyw bleidlais barn a gynhelir yn gyfan gwbl drwy'r post.)
- 6.B:** Ni ddylai Gwasanaethau Haen 1 gynnwys canlyniadau unrhyw arolwg barn ar ddiwrnod pleidleisio ei hun nes i'r etholiad neu'r refferendwm gau.
- 6.C:** Ni ddylai ymgeiswyr mewn etholiadau'r DU, a chynrychiolwyr cyfranogwyr a ganiateir mewn refferenda'r DU, weithredu fel cyflwynwyr newyddion, cyfwelwyr na chyflwynwyr unrhyw fath o raglen sydd newydd gael ei chynnwys mewn Gwasanaeth Haen 1 yn ystod cyfnod yr etholiad.
- 6.D:** Nid oes angen tynnu ymddangosiadau gan ymgeiswyr (mewn etholiadau'r DU) neu gynrychiolwyr (cyfranogwyr a ganiateir mewn refferenda'r DU) mewn rhaglenni anwleidyddol a oedd wedi'u cynnwys mewn Gwasanaeth Haen 1 neu a gynlluniwyd cyn cyfnod yr etholiad neu'r refferendwm. Ni ddylid cynnwys rhaglenni sy'n cynnwys ymddangosiadau gan ymgeiswyr neu gynrychiolwyr mewn rhaglenni anwleidyddol o'r newydd mewn Gwasanaethau Haen 1 yn ystod cyfnod yr etholiad neu'r refferendwm.

Ystyr "etholiad"

At ddiben yr adran hon, mae etholiadau'n cynnwys etholiad cyffredinol seneddol, isetholiad seneddol, etholiad llywodraeth leol, etholiad maer, etholiad Comisiynydd yr Heddlu a Throsedd, etholiadau Senedd yr Alban a Chymru, ac etholiadau Gogledd Iwerddon a Llundain.

Ystyr "refferendwm"

At ddiben yr adran hon, refferendwm yw refferendwm statudol (y mae Deddf Pleidiau Gwleidyddol, Etholiadau a Refferenda 2000 ("PPERA") yn berthnasol iddo neu mae adran 127 o PPERA yn berthnasol iddo) sy'n cynnwys refferendwm cenedlaethol neu ranbarthol ledled y DU a gynhelir o dan ddarpariaethau Deddf Senedd y DU neu Senedd yr Alban, ond nid yw'n ymestyn i refferendwm lleol.

Ystyr "cyfnod etholiad"

Ar gyfer etholiad cyffredinol seneddol, mae'r cyfnod hwn yn dechrau gyda diddymu'r Senedd. Ar gyfer isetholiad seneddol, mae'r cyfnod hwn yn dechrau gyda chyhoeddi gwrit neu ar ddyddiad cynharach a hysbysir yn y London Gazette. Ar gyfer etholiadau Senedd yr Alban ac etholiadau Senedd Cymru, mae'r cyfnod yn dechrau gyda diddymu Senedd yr Alban neu Senedd Cymru fel y bo'n briodol neu, yn achos isetholiad, gyda dyddiad digwyddodd swydd wag. Ar gyfer Cynulliad Gogledd Iwerddon, Cynulliad Llundain ac ar gyfer etholiadau llywodraeth leol, dyma'r dyddiad olaf ar gyfer cyhoeddi hysbysiadau o'r etholiad. Ym mhob achos mae'r cyfnod yn dod i ben gyda chau'r bleidlais.

Ystyr "ymgeisydd"

Mae gan ymgeisydd yr un ystyr a roddir iddo yn adran 93 o Ddeddf Cynrychiolaeth y Bobl 1983 (fel y'i diwygiwyd) ac mae'n golygu ymgeisydd sydd wedi'i enwebu yn yr etholiad neu sydd wedi'i gynnwys mewn rhestr o ymgeiswyr a gyflwynwyd mewn cysylltiad ag ef.

Ystyr "sefydliad dynodedig" a "chyfranogwyr a ganiateir"

Sefydliadau dynodedig a chyfranogwyr a ganiateir yw'r rhai a ddynodwyd gan y Comisiwn Etholiadol.

Ystyr "cyfnod y refferendwm"

Gall cyfnodau gwahanol fod yn berthnasol ar gyfer refferenda. Mae refferendwm a gynhelir o dan Ddeddf Gogledd Iwerddon 1998 (fel y'i diwygiwyd) yn dechrau pan osodir drafft Gorchymyn gerbron y Senedd i'w gymeradwyo gan bob Tŷ. Yn achos refferendwm a gynhelir o dan Ddeddfau eraill, rhoddir yr amser y mae cyfnod refferendwm yn dechrau yn y Deddfau unigol. Yn achos Gorchymyn gerbron y Senedd, rhoddir yr amser yn y Gorchymyn hwnnw. Ym mhob achos mae'r cyfnod yn dod i ben gyda diwedd y bleidlais.

Cwmpas etholaethol a chwmpas ardal etholiadol mewn etholiadau

Nid yw Rheolau 6.E i 6.I yn berthnasol i gynnwys a gynhwysir mewn Gwasanaethau Haen 1 cyn y cyfnod etholiad neu refferendwm perthnasol. Nid yw'n ofynnol i Wasanaethau Haen 1 gael gwared ar gynnwys o'r fath er mwyn cydymffurfio â'r rheolau hyn.

6.E: Rhaid cynnal didueddrwydd dyledus yn llym mewn adroddiad neu drafodaeth etholaethol ac mewn adroddiad neu drafodaeth ardal etholiadol.

Ystyr "ardal etholiadol"

Ardal etholiadol (er enghraifft adran etholiadol, ward bwrdeistref neu ardal arall) yw'r term seneddol "etholaeth".

6.F: Os yw ymgeisydd yn cymryd rhan mewn eitem sydd wedi'i chynnwys mewn Gwasanaeth Haen 1 am ei etholaeth benodol, neu ardal etholiadol, yna rhaid cynnig y cyfle i gymryd rhan mewn eitemau o'r fath i bob ymgeisydd yn yr etholaeth neu'r ardal etholiadol sy'n cynrychioli pleidiau â chefnogaeth etholiadol sylweddol flaenorol neu lle mae tystiolaeth o gefnogaeth sylweddol bresennol. Mae hyn hefyd yn berthnasol i ymgeiswyr annibynnol. Fodd bynnag, os yw ymgeisydd yn gwrthod neu'n methu cymryd rhan, gellir cynnwys yr eitem serch hynny.

- 6.G:** Rhaid i unrhyw adroddiad neu drafodaeth etholaeth neu ardal etholiadol ar ôl cau'r enwebiadau gynnwys rhestr o'r holl ymgeiswyr sy'n sefyll, gan roi enwau cyntaf, cyfenwau ac enw'r plaid y maent yn eu cynrychioli neu, os ydynt yn sefyll yn annibynnol, y ffaith eu bod yn ymgeisydd annibynnol.
- 6.H:** Pan fo ymgeisydd yn cymryd rhan mewn rhaglen ar unrhyw fater, ar ôl i'r etholiad gael ei alw, ni ddylid rhoi cyfle iddo/iddi wneud pwyntiau etholaeth, neu bwyntiau ardal etholiadol am yr etholaeth neu'r ardal etholiadol y mae'n sefyll ynddi, pan na roddir cyfle tebyg i unrhyw ymgeiswyr eraill.
- 6.I:** Os rhoddir sylw i ranbarthau etholiadol ehangach, er enghraifft mewn etholiadau i Senedd yr Alban, Senedd Cymru, Cynulliad Gogledd Iwerddon neu Gynulliad Llundain, yna mae Rheolau 6.E i 6.I yn berthnasol wrth gynnig cyfranogiad i ymgeiswyr. Yn yr achosion hyn, dylid rhestru pob plaid sydd ag ymgeisydd yn y rhanbarth priodol, ond nid oes angen rhestru ymgeiswyr yn unigol. Fodd bynnag, rhaid enwi unrhyw ymgeisydd annibynnol nad yw'n sefyll ar restr plaid.

DRAFT FOR CONSULTATION

Adran Saith: Tegwch

Mae'r adran hon a'r adran ganlynol ar breifatrwydd yn wahanol i adrannau eraill o'r Cod Safonau Haen 1. Maent yn berthnasol i sut mae Gwasanaethau Haen 1 yn trin yr unigolion neu'r sefydliadau yr effeithir arnynt yn uniongyrchol gan raglenni, yn hytrach nag i'r hyn y mae'r cyhoedd yn ei weld a/neu ei glywed.

Yn ogystal â chynnwys egwyddor a rheol, mae'r adran hon yn cynnwys "arferion i'w dilyn" gan Wasanaethau Haen 1 wrth ddelio ag unigolion neu sefydliadau sy'n cymryd rhan mewn rhaglenni ar y gwasanaeth hwnnw neu yr effeithir arnynt yn uniongyrchol. Ni fydd dilyn yr arferion hyn o reidrwydd yn osgoi torri'r adran hon o'r Cod (Rheol 7), a dim ond pan fydd yn arwain at annhegwch i unigolyn neu sefydliad yn y rhaglen y bydd methu â dilyn yr arferion hyn yn gyfystyr â thorri'r rheolau. Yn bwysig, nid yw'r Cod yn nodi'r holl "arferion i'w dilyn" er mwyn osgoi triniaeth annheg.

Ceir diffiniad termau mewn print trwm yn yr adran "Diffiniadau" ar ddiwedd yr Adran hon.

(Mae deddfwriaeth berthnasol yn cynnwys, yn benodol, adrannau 107(1A) a 130 o Ddeddf Darlledu 1996 (fel y'i diwygiwyd) ac Erthygl 10 o'r Confensiwn)

Egwyddor

Sicrhau bod Gwasanaethau Haen 1 yn osgoi trin unigolion neu sefydliadau mewn rhaglenni yn anghyfiawn neu'n annheg.

Rheol

Rheol 7: Rhaid i Wasanaethau Haen 1 osgoi trin unigolion neu sefydliadau mewn rhaglenni yn annheg neu'n anghyfiawn.

Arferion i'w dilyn (7.A i 7.M)

Ymdrin yn deg â chyfranwyr a chael caniatâd gwybodus

Arfer 7.A: Dylai Gwasanaethau Haen 1 a gwneuthurwyr rhaglenni fod yn deg yn eu hymdriniaeth â chyfranwyr posibl i raglenni oni bai, yn eithriadol, ei bod yn gyfiawn gwneud fel arall.

Arfer 7.B: Pan wahoddir unigolyn neu sefydliad i wneud cyfraniad at raglen (ac eithrio pan fo'r pwnc yn ddibwys neu eu cyfranogiad yn fach) dylent fel arfer, ar gam priodol:

- cael gwybod natur a phwrpas y rhaglen, beth yw pwrpas y rhaglen a chael esboniad clir o pam y gofynnir iddynt gyfrannu a phryd (os yw'n hysbys) ac ar ba Wasanaeth Haen 1 y mae'n debygol o gael ei gynnwys gyntaf;
 - cael gwybod pa fath o gyfraniad y disgwylir iddynt ei wneud;
 - cael gwybod am y meysydd cwestiynu ac, lle bynnag y bo modd, natur cyfraniadau tebygol eraill;
 - cael gwybodaeth glir, os cynigir cyfle iddynt gael rhagolwg o'r rhaglen, ynghylch a fyddant yn gallu gwneud unrhyw newidiadau iddi;

- cael gwybod am risgiau posibl sy'n deillio o'u cyfranogiad yn y rhaglen a allai effeithio ar eu lles (i'r graddau y gellir rhagweld y rhain yn rhesymol ar y pryd) ac unrhyw gamau y mae'r Gwasanaeth Haen 1 a/neu wneuthurwr y rhaglen yn bwriadu eu cymryd i liniaru'r rhain;
 - cael gwybod am unrhyw newidiadau sylweddol i'r rhaglen wrth iddi ddatblygu a allai effeithio'n rhesymol ar eu caniatâd gwreiddiol i gymryd rhan, ac a allai achosi annhegwch sylweddol;
 - cael gwybod natur eu hawliau a'u rhwymedigaethau cytundebol a rhai gwneuthurwr y rhaglen a'r Gwasanaeth Haen 1 mewn perthynas â'u cyfraniad a'u hailddefnydd posibl o'r deunydd.

Er nad yw'r rhestr hon yn derfynol, mae cymryd camau priodol yn debygol o arwain at y caniatâd a roddir yn cael ei gydsynio yn wybodus.

Gall fod yn deg atal yr holl wybodaeth hon neu rywfaint ohoni lle mae'n gyfiawn er budd y cyhoedd neu o dan ddarpariaethau eraill yr adran hon o'r Cod.

Ymarfer 7.C: Os yw cyfrannwr o dan un deg chwech, dylid fel arfer cael caniatâd gwybodus gan riant neu warcheidwad, neu berson arall o ddeunaw oed neu'n hŷn in loco parentis. Yn benodol, ni ddylid gofyn i gyfranwyr o dan un deg chwech am farn ar faterion sy'n debygol o fod y tu hwnt i'w gallu i ateb yn briodol heb ganiatâd gwybodus o'r fath.

Ymarfer 7.D: Yn achos cyfranwyr dros un deg chwech nad ydynt mewn sefyllfa i roi caniatâd gwybodus, dylai person o ddeunaw oed neu'n hŷn sydd â'r prif gyfrifoldeb am eu gofal ei roi ar eu rhan fel arfer. Ni ddylid gofyn i gyfranwyr nad ydynt mewn sefyllfa i roi caniatâd gwybodus am farn ar faterion sy'n debygol o fod y tu hwnt i'w gallu i ateb yn briodol heb ganiatâd o'r fath.

Ymarfer 7.E: Dylid cymryd **gofal dyledus** dros les cyfrannwr a allai fod mewn perygl o niwed sylweddol o ganlyniad i gymryd rhan mewn rhaglen sydd wedi'i chynnwys ar Wasanaeth Haen 1, oni bai bod y pwnc yn ddibwys neu eu cyfranogiad yn fach.

Gellid ystyried bod cyfrannwr mewn perygl o niwed sylweddol o ganlyniad i gymryd rhan mewn rhaglen sydd wedi'i chynnwys ar Wasanaeth Haen 1 am resymau gan gynnwys (ond heb fod yn gyfyngedig i) y canlynol:

- fe'u hystyrir yn **berson agored i niwed**;
- nid ydynt wedi arfer bod yn llygad y cyhoedd;
- mae'r rhaglen yn cynnwys cael ei ffilmio neu ei recordio mewn amgylchedd artiffisial neu wedi'i adeiladu;
- mae'n debygol y bydd y rhaglen yn denu lefel uchel o ddiddordeb yn y wasg, y cyfryngau a'r cyfryngau cymdeithasol;
- mae elfennau golygyddol allweddol y rhaglen yn cynnwys gwrthdaro posibl, gwrthdaro, sefyllfaoedd heriol emosiynol; neu
- mae'r rhaglen yn ei gwneud yn ofynnol iddynt drafod, datgelu neu ymgysylltu ag agweddau sensitif, sy'n newid bywydau neu'n breifat ar eu bywydau.

Dylid cynnal asesiad risg i nodi unrhyw risg o niwed sylweddol i'r cyfrannwr, oni bai ei fod yn gyfiawn er budd y cyhoedd i beidio â gwneud hynny.

Bydd lefel y gofal sy'n ddyledus i'r cyfrannwr yn gymesur â lefel y risg sy'n gysylltiedig â'u cyfranogiad yn y rhaglen.

Dylai Gwasanaethau Haen 1 gyfeirio at Nodiadau Canllaw Adran Saith am enghraifft o fatrics risg ac enghreifftiau o arfer gorau ar gyfer sicrhau gofal dyledus gyfranwyr.

Cyfle i gyfrannu ac ystyriaeth briodol o ffeithiau

- Ymarfer 7.F: Dylai Gwasanaethau Haen 1 gymryd gofal dyledus i fodloni eu hunain, mewn rhaglenni ffeithiol, gan gynnwys rhaglenni sy'n archwilio digwyddiadau'r gorffennol:
- nad yw ffeithiau perthnasol wedi'u cyflwyno, eu hanwybyddu na'u hepgor mewn ffordd sy'n annheg i unigolyn neu sefydliad; ac
 - bod unrhyw un y gallai ei hesgoriad fod yn annheg i unigolyn neu sefydliad wedi cael cynnig cyfle i gyfrannu.
- Ymarfer 7.G: Ni ddylai rhaglenni – fel dramâu a dramâu sy'n seiliedig ar ffeithiau – bortreadu ffeithiau, digwyddiadau, unigolion neu sefydliadau mewn ffordd sy'n annheg i unigolyn neu sefydliad.
- Ymarfer 7.H: Os yw rhaglen yn honni camwedd neu anghymhwysedd neu'n gwneud honiadau arwyddocaol eraill, dylid y rhai dan sylw fel arfer cael cyfle priodol ac amserol i ymateb.
- Ymarfer 7.I: Pan fydd unigolyn neu sefydliad a gysylltir ag ef i gyfrannu at raglen yn dewis peidio â gwneud unrhyw sylw neu'n gwrthod ymddangos mewn rhaglen, dylai'r rhaglen sydd wedi'i chynnwys ar Wasanaeth Haen 1 egluro bod yr unigolyn neu'r sefydliad dan sylw wedi dewis peidio ag ymddangos a dylai roi ei esboniad os byddai'n annheg peidio â gwneud hynny.
- Ymarfer 7.J: Pan fo'n briodol cynrychioli barn person neu sefydliad nad yw'n cymryd rhan yn y rhaglen, rhaid gwneud hyn mewn modd teg.

Ailddefnyddio a golygu deunydd

- Ymarfer 7.K: Pan fydd rhaglen yn cael ei golygu, dylid cynrychioli cyfraniadau'n deg.
- Ymarfer 7.L: Ni ddylai ailddefnyddio deunydd sydd wedi'i gynnwys ar Wasanaethau Haen 1, h.y. defnyddio deunydd a gafwyd yn wreiddiol at un diben ac yna a ddefnyddiwyd mewn rhaglen at ddiben arall neu a ddefnyddwyd mewn rhaglen wahanol, greu annhegwch.

Defnyddio twyll

- Ymarfer 7.M: Ni ddylid cael na cheisio gwybodaeth, deunydd na chytundeb i gyfrannu trwy gamliwio neu **dwyll**. (Mae twyll yn cynnwys **cael deunydd yn gudd**). Fodd bynnag:
- efallai y bydd cyfiawnhad dros ddefnyddio deunydd a gafwyd trwy gamliwio neu dwyll heb ganiatâd gwybodus os yw er budd y **cyhoedd** ac na ellir ei gael yn rhesymol trwy ddulliau eraill;
 - lle nad oes cyfiawnhad digonol er budd y cyhoedd, dylid cael caniatâd gwybodus gan yr unigolyn a/neu'r sefydliad dan sylw cyn cynnwys y deunydd ar Wasanaeth Haen 1;
 - os nad yw'r unigolyn a/neu'r sefydliad yn adnabyddadwy yn y rhaglen, yna ni fydd angen caniatâd gwybodus i gynnwys y deunydd mewn Gwasanaeth Haen 1.

Diffiniadau

Ystyr "gofal dyledus"

Fel mewn adrannau eraill o'r Cod, mae "dyledus" yn golygu digonol neu'n briodol i bwnc a natur y rhaglen. Gellir dod o hyd i ganllawiau pellach ar ystyr "gofal dyledus" mewn perthynas ag arferion unigol yn y Nodiadau Canllaw Adran 7.

Ystyr "pobl agored i niwed"

Mae hyn yn amrywio, ond gall gynnwys y rhai sydd ag anawsterau dysgu, y rhai â phroblemau iechyd meddwl, y rhai â phrofedigaeth, pobl sydd â niwed i'r ymennydd neu fathau o ddementia, pobl sydd wedi cael trawma neu sy'n sâl neu'n derfynol wael. Gall hefyd gynnwys y rhai ag cyflyrau dros dro fel y rhai mewn gofid emosiynol neu o dan ddylanwad cyffuriau neu alcohol. Bydd a yw person yn "agored i niwed" ai peidio yn cael ei bennu fesul achos.

Ystyr "twyll"

Mae twyll fel arfer yn cynnwys defnyddio hunaniaeth neu senario ffug er mwyn ysgogi gweithredu neu gael gwybodaeth gan rywun na fyddai wedi'i darparu fel arall. Gall hyn gynnwys hysbysu rhywun bod y deunydd sy'n cael ei gael at ddiben gwahanol i'r bwriad. Gall twyll hefyd ddigwydd mewn cyd-destun ar-lein, megis trwy ddefnyddio cyfrifon neu wefannau ffug. Nid yw'r diffiniad hwn yn ceisio nodi rhestr gynhwysfawr a bydd yn cael ei bennu fesul achos.

Mae twyll hefyd yn cynnwys "cael deunydd yn gudd", fel y'i diffinnir isod.

Ystyr "cael deunydd yn gudd"

Lle mae deunydd yn cael ei gael heb i'r unigolyn dan sylw wybod. Er enghraifft, defnyddio lensys hir neu ddyfeisiau recordio, yn ogystal â gadael camera neu ddyfais recordio heb oruchwyliaeth ar eiddo preifat heb ganiatâd llawn a gwybodus y deiliaid neu eu hasiant. Gall hefyd gynnwys recordio sgysrsiau ffôn neu fideo heb i'r parti arall wybod, recordiadau cudd fel defnyddio camerâu cudd a wisgir ar y corff, neu barhau â recordiad yn fwriadol pan fydd y parti arall yn credu ei fod wedi dod i ben. Gallai cael deunydd yn gudd hefyd ddigwydd mewn cyd-destun ar-lein, fel trwy ddefnyddio recordiadau sgrin neu sgrinluniau. Nid yw'r diffiniad hwn yn ceisio nodi rhestr gynhwysfawr a bydd yn cael ei bennu fesul achos.

Ystyr "budd y cyhoedd"

Byddai enghreifftiau o fudd y cyhoedd yn cynnwys datgelu neu ganfod troseddau, diogelu iechyd neu ddiogelwch y cyhoedd, datgelu honiadau camarweiniol a wneir gan unigolion neu sefydliadau neu ddatgelu anallu sy'n effeithio ar y cyhoedd.

Adran Wyth: Preifatrwydd

Mae'r adran hon a'r adran flaenorol ar degwch yn wahanol i adrannau eraill o'r Cod Safonau Haen 1. Maent yn berthnasol i sut mae Gwasanaethau Haen 1 yn trin yr unigolion neu'r sefydliadau yr effeithir arnynt yn uniongyrchol gan raglenni, yn hytrach nag i'r hyn y mae'r cyhoedd yn ei weld a/neu ei glywed.

Yn ogystal â chynnwys egwyddor a rheol, mae'r adran hon yn cynnwys "arferion i'w dilyn" gan Wasanaethau Haen 1 wrth ddelio ag unigolion neu sefydliadau sy'n cymryd rhan mewn rhaglenni ar y gwasanaeth hwnnw neu yr effeithir arnynt yn uniongyrchol fel arall. Ni fydd dilyn yr arferion hyn o reidrwydd yn osgoi torri'r adran hon o'r Cod (Rheol 8). *Fodd bynnag, dim ond pan fydd yn arwain at dorri preifatrwydd yn ddiangen yn y rhaglen y bydd methu â dilyn yr arferion yn gyfystyr â thorri'r rheolau.* Yn bwysig, nid yw'r Cod yn nodi ac ni all geisio nodi'r holl "arferion i'w dilyn" er mwyn osgoi torri preifatrwydd yn ddiangen.

Mae Deddf Darlledu 1996 (fel y'i diwygiwyd) yn ei gwneud yn ofynnol i Ofcom ystyried cwynion am dorri preifatrwydd heb gyfiawnhad mewn rhaglen neu mewn cysylltiad â chael deunydd sydd wedi'i gynnwys mewn rhaglen.

(Mae deddfwriaeth berthnasol yn cynnwys, yn benodol, adrannau 107(1A) a 130 o Ddeddf Darlledu 1996 (fel y'i diwygiwyd), ac Erthyglau 8 a 10 o'r Confensiwn).

Diffinnir termau mewn **print trwm** yn yr adran "Diffiniadau" ar ddiwedd yr Adran hon.

Egwyddor

Sicrhau bod Gwasanaethau Haen 1 yn osgoi unrhyw dorri preifatrwydd yn ddiangen mewn rhaglenni ac mewn cysylltiad â chael deunydd sydd wedi'i gynnwys mewn rhaglenni.

Rheol

Rheol 8: Rhaid **cyfiawnhau** unrhyw dorri preifatrwydd mewn rhaglenni, neu mewn cysylltiad â chael deunydd sydd wedi'i gynnwys mewn rhaglenni.

Arferion i'w dilyn (8.A i 8.S)

Bywydau preifat a manau cyhoeddus

Ymarfer 8.A: Ni ddylid datgelu gwybodaeth sy'n datgelu lleoliad cartref neu deulu unigolyn heb caniatâd, oni bai bod cyfiawnhad dros hynny.

Ymarfer 8.B: Dylai Gwasanaethau Haen 1 sicrhau nad yw deunydd a geir mewn man cyhoeddus mor breifat fel bod angen caniatâd gwybodus ymlaen llaw gan yr unigolyn neu'r sefydliad dan sylw cyn cynnwys deunydd o'r fath ar Wasanaeth Haen 1, oni bai bod cyfiawnhad dros ei gynnwys ar Wasanaeth Haen 1 heb eu caniatâd gwybodus.

Caniatâd gwybodus

Ymarfer 8.C: Dylai unrhyw dorri preifatrwydd wrth wneud rhaglen fod gyda chaniatâd gwybodus yr unigolyn a/neu'r sefydliad neu fod wedi'i warantu fel arall.

(Gweler Ymarfer 7.B am restr amhendiant o fesurau sy'n debygol o arwain at y caniatâd a roddir yn "ganiatâd gwybodus".)

Ymarfer 8.D: Os byddai deunydd i'w gynnwys mewn rhaglen yn torri preifatrwydd unigolyn neu sefydliad, dylid cael caniatâd gwybodus cyn cynnwys y deunydd perthnasol mewn Gwasanaeth Haen 1, oni bai bod y torri preifatrwydd yn warantedig.

Ymarfer 8.E: Os yw preifatrwydd unigolyn neu sefydliad yn cael ei dorri, a'u bod yn gofyn am atal y ffilmio neu'r recordio, dylid gwneud hyn fel arfer, oni bai nod cyfiawnhad dros barhau.

Ymarfer 8.F: Pan geir deunydd mewn sefydliadau, cyrff neu asiantaethau eraill, dylid cael caniatâd gan yr awdurdod neu'r rheolwyr perthnasol, oni bai bod cyfiawnhad dros gael y deunydd heb ganiatâd. Ni fydd angen caniatâd gwybodus unigol gweithwyr neu eraill y mae eu hymddangosiad yn ddamweiniol neu lle maent yn aelodau anhysbys o'r cyhoedd yn y bôn.

Fodd bynnag, mewn manau a allai fod yn sensitif fel ambiwlansys, ysbytai, ysgolion, carchardai neu orsafoedd heddlu, dylid cael caniatâd gwybodus ar wahân fel arfer cyn cael y deunydd a chyn cynnwys y deunydd mewn Gwasanaeth Haen 1 gan y rhai mewn sefyllfaoedd sensitif (oni bai bod cyfiawnhad dros beidio â chael caniatâd). Os na fydd modd adnabod yn y rhaglen, yna ni fydd angen caniatâd ar wahân i gynnwys y deunydd mewn Gwasanaeth Haen 1.

Pobl dan un deg chwech a phobl sy'n agored i niwed

Ymarfer 8.G: Dylai Gwasanaethau Haen 1 roi sylw arbennig i breifatrwydd pobl o dan un deg chwech a **phobl sy'n agored i niwed**.

Ymarfer 8.H: Pan fo rhaglen sydd wedi'i chynnwys mewn Gwasanaeth Haen 1 yn cynnwys unigolyn dan un deg chwech neu berson agored i niwed mewn ffordd sy'n torri preifatrwydd, rhaid cael caniatâd gwybodus lle bo'n briodol gan:

- lle bynnag y bo'n bosibl, yr unigolyn dan sylw;
- rhiant, gwarcheidwad neu berson arall deunaw oed neu'n hŷn in loco parentis (yn achos unigolion o dan un deg chwech); neu
- person sydd â'r prif gyfrifoldeb am eu gofal (yn achos person agored i niwed nad yw'n gallu rhoi caniatâd gwybodus)

oni bai bod y pwnc yn ddibwys neu'n ddi-ddadleuol a'r cyfranogiad yn fach, neu ei fod yn gyfiawn i fwrw ymlaen heb ganiatâd gwybodus.

Ymarfer 8.I: Ni ddylid holi pobl o dan un deg chwech a phobl agored i niwed am faterion preifat heb ganiatâd rhiant, gwarcheidwad neu berson arall o ddeunaw oed neu'n hŷn in loco parentis (yn achos pobl o dan un deg chwech), neu berson sydd â'r prif gyfrifoldeb am eu gofal (yn achos person agored i niwed nad yw'n gallu rhoi caniatâd gwybodus), oni bai ei fod yn gyfiawn i fwrw ymlaen heb ganiatâd.

Cael a defnyddio deunydd

Ymarfer 8.J: Rhaid i'r dulliau o gael deunydd fod yn gymesur ym mhob amgylchiad ac yn benodol i bwnc y rhaglen.

Ymarfer 8.K: Ni ddylai aildefnyddio deunydd sydd wedi'i gynnwys mewn Gwasanaeth Haen 1, h.y. defnyddio deunydd a gafwyd yn wreiddiol at un diben ac yna a ddefnyddiwyd mewn rhaglen at ddiben arall neu a ddefnyddiwyd mewn rhaglen wahanol, greu ymyrraeth ddiangen o breifatrwydd.

Ymarfer 8.L: Ni ddylid defnyddio **galwadau drws** ar gyfer rhaglenni ffeithiol sydd wedi'u cynnwys mewn Gwasanaeth Haen 1 oni bai bod cais am gyfweiliad wedi'i wrthod neu nad oedd yn bosibl gofyn am gyfweiliad, neu fod rheswm da i gredu y bydd ymchwiliad yn cael ei rwystro os bydd y pwnc yn cael ei gysylltu'n agored, a bod cyfiawnhad dros alwadau drws.

Ymarfer 8.M: Dim ond lle mae cyfiawnhad dros hynny dylid **defnyddio deunydd cudd** Fel arfer, dim ond os:

- mae tystiolaeth prima facie o stori er budd y cyhoedd;
- mae sail resymol i amau y gellid cael rhagor o dystiolaeth ddeunydd;
- mae'n angenrheidiol i hygredded a dilysrwydd y rhaglen.

Ymarfer 8.N: Dim ond mewn Gwasanaeth Haen 1 y dylid cynnwys deunydd a geir yn gudd pan fo cyfiawnhad dros hynny

Ymarfer 8.O: Gall deunydd a geir drwy alwadau drws, trwy dwyll neu'n gudd at ddibenion adloniant fod yn gyfiawn os yw'n gynhenid i'r adloniant ac nad yw'n gyfystyr â thorri preifatrwydd yn sylweddol. Ni ddylid cynnwys y deunydd sy'n deillio o hyn mewn Gwasanaeth Haen 1 heb ganiatâd gwybodus y rhai sy'n gysylltiedig. Fodd bynnag, os nad oes modd adnabod yr unigolyn a/neu'r sefydliad yn y rhaglen, yna ni fydd angen caniatâd gwybodus i gynnwys y deunydd mewn Gwasanaeth Haen 1.

Dioddefaint a gofid

Ymarfer 8.P: Ni ddylid cael na chynnwys deunydd sy'n dangos unigolion sydd wedi'u dal mewn argyfyngau, dioddefwyr damweiniau neu'r rhai sy'n dioddef trasiedi bersonol, hyd yn oed mewn man cyhoeddus, mewn Gwasanaeth Haen 1 lle mae hynny'n arwain at dorri preifatrwydd, oni bai ei fod wedi'i warantu neu ei fod caniatâd gwybodus wedi'i gael.

Ymarfer 8.Q: Ni ddylid rhoi pwysau ar unigolion mewn cyflwr o ofid i gymryd rhan mewn rhaglen neu ddarparu cyfweiliadau sydd wedi'u cynnwys mewn Gwasanaeth Haen 1, oni bai ei fod wedi'i warantu.

Ymarfer 8.R: Dylid bod yn ofalus i beidio â datgelu hunaniaeth unigolyn sydd wedi marw neu ddioddefwyr damweiniau neu droseddau treisgar mewn cynnwys sydd wedi'i gynnwys mewn Gwasanaeth Haen 1, oni bai a hyd nes ei bod yn glir bod y perthynas agosaf wedi cael gwybod am y digwyddiad neu oni bai ei fod wedi'i warantu.

Ymarfer 8.S: Dylai Gwasanaethau Haen 1 geisio lleihau'r gofid posibl i ddioddefwyr a/neu berthnasau wrth wneud neu gynnwys rhaglenni ar eu gwasanaethau sy'n bwriadu archwilio digwyddiadau yn y gorffennol sy'n cynnwys trawma i unigolion (gan gynnwys troseddu), oni bai ei fod wedi'i warantu i wneud fel arall. Mae hyn yn berthnasol i ail-greu dramatig a dramâu ffeithiol, yn ogystal â rhaglenni ffeithiol.

Yn benodol, cyn belled ag y bo'n rhesymol ymarferol, dylid hysbysu dioddefwyr sy'n goroesi a/neu deuluoedd agos y rhai y mae eu profiad i fod yn rhan o raglen, am y cynlluniau ar gyfer y rhaglen a'i hargaeledd arfaethedig mewn Gwasanaeth Haen 1, hyd yn oed os yw'r digwyddiadau neu'r deunydd wedi bod yn y parth cyhoeddus yn y gorffennol.

Diffiniadau

Ystyr "wedi'i warantu"

Yn yr adran hon mae gan "wedi'i warantu" ystyr penodol. Mae'n golygu, lle mae Gwasanaethau Haen 1 yn dymuno cyfiawnhau torri preifatrwydd fel y mae wedi'i warantu, y dylent allu dangos pam, yn amgylchiadau penodol yr achos, ei fod wedi'i warantu. Os yw'r rheswm yw ei fod er budd y cyhoedd, yna dylai'r Gwasanaeth Haen 1 allu dangos bod budd y cyhoedd yn bwysicach na'r hawl i breifatrwydd. Byddai enghreifftiau o fudd y cyhoedd yn cynnwys, ond heb fod yn gyfyngedig i, ddatgelu neu ganfod troseddu, diogelu iechyd neu ddiogelwch y cyhoedd, datgelu honiadau camarweiniol a wneir gan unigolion neu sefydliadau neu ddatgelu anghymhwysedd sy'n effeithio ar y cyhoedd.

Ystyr "pobl sy'n agored i niwed"

Mae hyn yn amrywio, ond gall gynnwys y rhai sydd ag anawsterau dysgu, y rhai sydd â phroblemau iechyd meddwl, y rhai sydd wedi colli rhywun, pobl sydd â niwed i'r ymennydd neu fathau o ddementia, pobl sydd wedi cael trawma neu sy'n sâl neu'n derfynol wael. Gall hefyd gynnwys y rhai mewn cyflwr dros dro fel y rhai mewn tralod emosiynol neu o dan ddylanwad cyffuriau neu alcohol. Bydd a yw person yn "agored i niwed" ai peidio yn cael ei bennu fesul achos.

Ystyr "alwadau drws"

Ffilmio neu recordio cyfweiliad neu ymgais i gyfweld â rhywun yw alwadau drws, neu gyhoeddi bod galwad yn cael ei ffilmio neu ei recordio at ddiben ei chynnwys ar Wasanaeth Haen 1, heb unrhyw rybudd ymlaen llaw. Fodd bynnag, nid yw'n cynnwys vox-pops (samplu barn aelodau o'r cyhoedd) na chyfweld, ffilmio neu recordio pobl yn y newyddion pan fyddant mewn mannau cyhoeddus, heb rybudd ymlaen llaw.

Ystyr "twyll"

Mae twyll fel arfer yn golygu defnyddio hunaniaeth neu senario ffug er mwyn ysgogi gweithredu neu gael gwybodaeth gan rywun na fyddai wedi'i darparu fel arall. Gall hyn gynnwys hysbysu rhywun bod y deunydd sy'n cael ei gael at ddiben gwahanol i'r bwriad. Gall twyll hefyd ddigwydd mewn cyd-destun ar-lein, fel trwy ddefnyddio cyfrifon neu wefannau ffug. Nid yw'r diffiniad hwn yn ceisio nodi rhestr gynhwysfawr a bydd yn cael ei bennu fesul achos.

Mae twyll hefyd yn cynnwys "cael deunydd yn gudd", fel y'i diffinnir isod.

Ystyr "cael deunydd yn gudd"

Lle ceir deunydd heb i'r unigolyn dan sylw wybod. Er enghraifft, defnyddio lensys hir neu ddyfeisiau recordio, yn ogystal â gadael camera neu ddyfais recordio heb oruchwyliaeth ar eiddo preifat heb ganiatâd llawn a gwybodus y deiliaid neu eu hasiant. Gall hefyd gynnwys recordio sgyrsiau ffôn neu fideo heb i'r parti arall wybod, recordiadau cudd fel defnyddio camerâu cudd a wisgir ar y corff, neu barhau â recordiad yn fwrriadol pan fydd y parti arall yn meddwl ei fod wedi dod i ben. Gallai cael deunydd yn gudd hefyd ddigwydd mewn cyd-destun ar-lein, fel trwy ddefnyddio recordio sgrin neu sgrinluniau.

Nid yw'r diffiniad hwn yn ceisio nodi rhestr gynhwysfawr a bydd yn cael ei benderfynu fesul achos.

DRAFT FOR CONSULTATION

DRAFT FOR CONSULTATION

